



FRAMKVÆMDASÝSLA RÍKISINS

ALÞINGI FORNLEIFAGRÖFTUR Á ALÞINGISREIT

SKILAGREIN

JANÚAR 2012



EFNISYFIRLIT

ALMENNT UM SKILAGREINAR	3
1.0 UNDIRBÚNINGUR	3
1.1 Lýsing framkvæmdar	3
1.2 Frumathugun.....	3
1.3 Áætlunargerð	4
1.4 Áætlun um stofnkostnað	5
2.0 VERKLEG FRAMKVÆMD	5
2.1 Útboð, tilboð og verksamningar	5
2.2 Framvinda	7
2.3 Eftirlit og úttektir	10
3.0 REIKNINGSLEGT UPPGJÖR.....	11
3.1 Heildarkostnaður.....	11
4.0 SAMANTEKT / NIÐURSTÖÐUR.....	11
4.1 Árangur framkvæmdarinnar	11
4.2 Staðfesting skilagreinar.....	11

ALMENNT UM SKILAGREINAR

Í 16. grein laga nr. 84/2001 um skipan opinberra framkvæmda er ákvæði um gerð skilamats. Þar segir: „Að lokinni verklegri framkvæmd og úttekt skal fara fram skilamat. Í matinu skal gerð grein fyrir því hvernig framkvæmd hefur tekist miðað við áætlun. Enn fremur skal þar gerður samanburður við hliðstæðar framkvæmdir sem þegar hafa verið metnar.“ Þá er í sömu grein kveðið á um að Framkvæmdasýsla ríkisins skuli setja nánari reglur um fyrirkomulag skilamats.

Í 7. grein reglugerðar nr. 715/2001 um skipulag opinberra framkvæmda segir að Framkvæmdasýsla ríkisins sjái um gerð skilamats og setji reglur um fyrirkomulag þess sem fjármálaráðherra staðfestir.

Þann 21. september 2001 gaf Framkvæmdasýsla ríkisins út reglur um fyrirkomulag skilamats, staðfestar af fjármálaráðherra. Í 3. grein þeirra segir: **“Við minniháttar verk eða framkvæmdir sem hafa lítið samanburðar- eða upplýsingagildi er heimilt að einfalda umfjöllun í skilamati”**. Þegar þessi háttur er hafður á er skýrslan nefnd **“skilagrein”** til afmörkunar frá skilamati.

Hér fer á eftir skilagrein framkvæmdar.

1.0 UNDIRBÚNINGUR

1.1 Lýsing framkvæmdar

Í þessari skilagrein verður í stuttu máli gerð grein fyrir fornleifagreftri á Alþingisreit sem unninn var á árunum 2008 til 2009.

Um er að ræða fornleifagröft á reit Alþingis á því svæði sem ekki var þegar búið að kanna í tengslum við fyrri byggingarframkvæmdir.

Framkvæmdasvæði fornleifagraftar sem hér er fjallað um er á vestanverðum Alþingisreit og afmarkast að austan af bílakjallaranum, að sunnan af Vonarstræti, að vestan af Tjarnargötu og að norðan af Kirkjustræti. Meginhluti svæðisins er nú bílastæði. Heildarstærð svæðisins er um 2.000 fermetrar en magn uppgrafar var áætlað 1.200 til 1.400 rúmmetrar.



Fornleifarannsóknir á Alþingisreit.

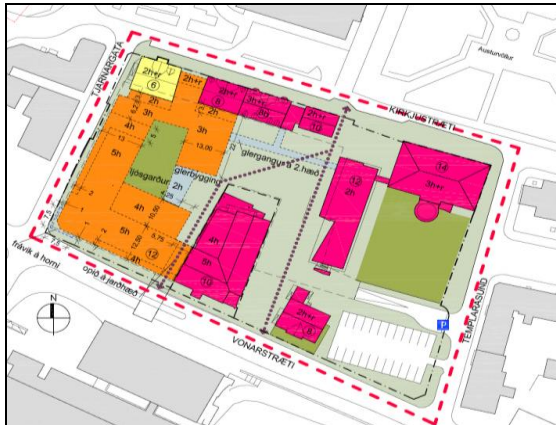
Verkkaupi var Alþingi.

Framkvæmdasýsla ríkisins hafði umsjón með verkefninu fyrir hönd verkkaupa á stigi frumathugunar, áætlunargerðar, verklegrar framkvæmdar og skilamats. Verkefnisstjórar FSR voru Þórir Jónsson, Jón Heiðar Gestsson og Jón H. Ásbjörnsson.

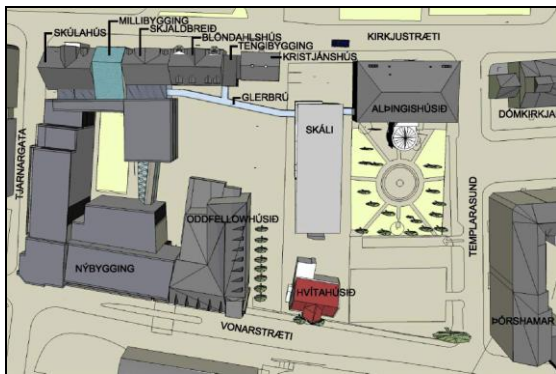
1.2 Frumathugun

Alþingisreitur afmarkast af Vonarstræti, Templarasundi, Kirkjustræti og Tjarnargötu. Uppbygging er fyrirhuguð á vestanverðum reitnum við Tjarnargötu þar sem nú eru bílastæði og verða þar byggingar fyrir starfsemi Alþingis ásamt bílageymslu í kjallara. Gert er ráð fyrir að öll húsin á reitnum verði nýtt fyrir starfsemi þingsins að undanskildu Oddfellowhúsinu við Vonarstræti 10 en það er í eigu Oddfellowreglunnar.

Vorið 2007 var auglýst tillaga að endurskoðuðu deiliskipulagi Alþingisreitsins þar sem lagt var til að Vonarstræti 12 yrði flutt á horn Tjarnargötu og Kirkjustrætis og Skjaldbreiður rífin en framhliðin endurgerð. Bak við húsin og meðfram Tjarnargötu og Vonarstræti var áformað að reisa nýbyggingu og bílakjallara. Í framhaldi af athugasemdum sem fram komu við auglýsta tillögu voru gerðar breytingar á skipulagstillögunni, þar sem Skúlahús verður í línu við önnur hús við Kirkjustræti og Skjaldbreiður endurbyggð í upprunalegri mynd. Var þessi tillaga samþykkt og formlega afgreidd af Reykjavíkurborg í október 2007. Nánar er gerð grein fyrir deiliskipulagi og einstökum byggingaráformum svo og flutningi Vonarstrætis 12 í sérstöku skilamati.



Deiliskipulag Alþingisreits frá 2007.



Skipulagsuppráttur Batterísins arkitekta.

Vegna fyrirhugaðra framkvæmda á Alþingisreitnum, sem lýst er hér að framan, var þörf á að kanna fornleifar á hluta byggingarsvæðisins. Fornleifavernd ríkisins lagði fram greinargerð vegna frumathugunar verkefnisins um fornleifarannsóknir og fyrri byggð á svæðinu þar sem kemur fram eftirfarandi.

Svæðið sem nú er til skoðunar er vestan við svæðið sem rannsakað var árin 1998 og 1999 í tengslum við byggingu Þjónustuskála Alþingis. Reikna má með að aðstæður séu að mörgu leyti svipaðar þar og á rannsakaða svæðinu. Vestast á reitnum, næst Tjarnargötu, má þó búast við leynt eldri mannvistaleifar og jafnvel mannvirki, hugsanlega frá fyrstu byggð í Reykjavík.

Fornleifarannsóknir hafa áður farið fram vegna framkvæmda við Suðurgötu og Aðalstræti. Árið 1983 var grafið undir húsinu sem stóð við Suðurgötu 7. Þar var komið niður á byggingu úr torfi með moldargólfi. Byggingin var talin vera frá 10. öld.

Fornleifar hafa fundist vestast á Alþingishússreitnum. Þegar grafið var fyrir grunni að Tjarnargötu 3 fundu menn lokræsi, hlaðið úr torfi og grjóti, og settar hellur yfir. Innsigli úr tini fannst við sama tækifæri. Á árunum 1971 – 1975 fór fram víðtækur fornleifauppgröftur í Suðurgötu og Aðalstræti. Á þessum tíma fundust hleðslur í skurði austan Tjarnargötu, litlu norðar en þar sem Tjarnargata 5B stóð.

Nokkur hús voru reist á svæðinu á 19. öld og í upphafi þeirrar 20. Á horni Vónarstrætis og Tjarnargötu var reist hús 1895, Tjarnargata 5B. Húsið stóð á lóð Tjarnargötu 5 en það hús var reist árið 1866 og stóð til ársins 1960. Á lóðinni Tjarnargötu 3 stóðu þrjú hús, 3A, 3B og 3C. Á lóðinni Kirkjustræti 6 stóð tvílyft timburhús sem byggt var árið 1897. Við hlið þess, á Kirkjustræti 4, stóð stórt timburhús, þrílyft, sem einnig var reist árið 1897. Vitað er að á þeirri lóð (Kirkjustræti 4) stóð áður timburhús, reist 1847, og fyrir þann tíma torfhús. Þá mun smíðja Innréttinganna hafa staðið á þessari lóð.

1.3 Áætlunargerð

Ráðgjafar

Fornleifavernd ríkisins sá um ráðgjöf vegna verkefnisins. Hlutverk stofnunarinnar er meðal annars að annast ráðgjöf vegna skráninga, rannsóknar og varðveislu fornleifa.

Hönnun

Við áætlunargerð verkefnisins var unnið að útboðsgögnum.

Um er að ræða fornleifagröft á Alþingisreit á því svæði sem ekki er þegar búið að kanna vegna bygginga. Síðustu fornleifarannsóknir áttu sér þannig stað, eins og áður er getið, vegna byggingar Þjónustuskála Alþingis ásamt bílakjallara og náði það svæði til vesturs á móts við miðja langhlið Kirkjustrætis 8 (Skjaldbreiðar).

Við gerð útboðsgagna var stuðst við útboðsgögn vegna fyrri fornleifauppgrafftar, það er fornleifauppgrafftar vegna byggingar Þjónustuskála Alþingis, og einnig gögn sem unnin voru vegna fornleifagraftar í tengslum við framkvæmdir við Kárahnúkavirkjun.

Í verklýsingu er meginkafla um verkefnið skipt í undirkafla þar sem lýst er aðkomu að vinnu-svæði, meðhöndlun jarðvegsefna, fornleifa-gröft, forvörslu, sýnatöflu og sýnagreiningu svo og um úrvinnslu og frágang. Í öllum köflum er sundurliðað eftir verkþáttum, gerðar skýringar á magnmælingum og vísað í tilboðsskrá þar sem undir hverjum verkþætti eru tilgreindir verklíðir og magntölur verklíða.

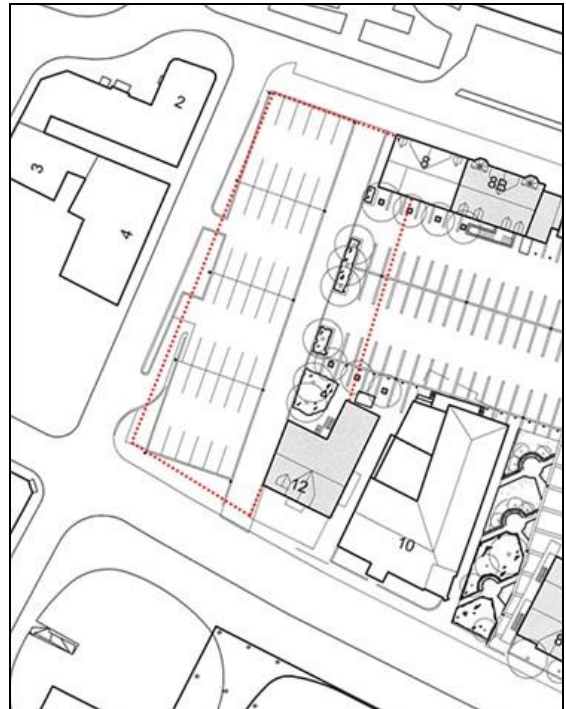
Um umfang fornleifagraftarins í útboðinu segir Fornleifavernd meðal annars:

Uppgröfturinn felst í því að rannsaka öll mann-vistarlög og mannvirki á svæðinu og fjarlægja þau. Hér skal þó ítrekað að ef í ljós koma mannvirki frá elstu byggð í Reykjavík mun verða tekin afstaða til þeirra minja sérstaklega og sértækar aðgerðir sem ákveðið væri að fara í, þeirra vegna, eru ekki hluti af sjálfru út-boðinu. Ef ákveðið verður við vinnslu verksins að varðveita einhver mannvirki frá síðari tíma telst það heldur ekki hluti útboðsins.

Í verklýsingu er ekki gert ráð fyrir nema tak-mörkuðu umfangi úrvinnsluþáttar og horft til þess að afla mætti aukinna rannsókna fram yfir kröfur verkefnisins ef þess gerðist þörf. Undanskilin var greining á dýrabeinum en til þess að geina dýrabein sem fundust á reitnum veitti Alþingi síðar styrk.

1.4 Áætlun um stofnkostnað

Ekki var lögð fram formleg heildarkostnaðar-áætlun vegna verksins. Fyrir útboð voru unnar kostnaðaráætlanir byggðar á magntölum en þá var ekki lögð fram kostnaðaráætlun vegna þeirra þátta sem undanskildir voru í útboði eins og lýst er hér að ofan.



Mörk framkvæmdasvæðis á Alþingisreit.

2.0 VERKLEG FRAMKVÆMD

2.1 Útboð, tilboð og verksamningar

Þar sem ekki var um að ræða hefðbundnar byggingarframkvæmdir var ekki gerð umsögn um áætlunargerð né leitað eftir formlegri heimild frá samstarfsnefnd um opinberar framkvæmdir (SOF) til framkæmda.

Aflað var tilboða í verkið með útboði. Boðin var út framkvæmdin Alþingisreiturn fornleifagröftur.

Í útboðsgögnum kemur m.a. fram eftirfarandi.

Um er að ræða fornleifagröft á Alþingisreit við Austurvöll, á því svæði sem ekki er þegar búið að kanna vegna bygginga. Nú síðast vegna byggingar Þjónustuskála Alþingis ásamt bíla-kjallara, sem nær til vestur á mótis við miðja langhlið Kirkjustrætis 8 (Skjaldbreiðar).

Svæðið afmarkast að austan af bílakjallaranum, að sunnan af Vonarstræti, að vestan af Tjarnargötu og að norðan af Kirkjustræti. Meginhluti svæðisins er nú bílastæði.

Mannvistar- og mannvirkjalagið sem þarf að rannsaka er um 1,2-1,5 m undir núverandi yfirborði og er áætlað um 1,0 m þykkt. Búið er að spilla því að hluta en heildarstærð svæðisins er um 2.000 fermetrar.

Helstu verkþættir og magntölur samkvæmt útboðs gögnum voru áætlaðar eftirfarandi: Upptekt og brottakstur hellulagnar 840 fermetrar, uppgröftur og brottakstur malbiks 980 fermetrar, uppgröftur og brottakstur snjóbræðslukerfis 1.940 fermetrar og fornleifagröftur 1.400 rúm-metrar.

Fyrri útboð á fornleifagreftri

Í apríl 2008 bauð Framkvæmdasýsla ríkisins út fornleifagröft á hluta Alþingisreitsins í miðbæ Reykjavíkur.

Tilboð voru opnuð 29. apríl 2008. Niðurstöður útboðsins eftir yfirferð tilboða voru eftirfarandi:

Niðurstöður útboðs	kr.	hlutfall
Varmaverk ehf.	199.581.295	138,1%
Fornleifastofnun Íslands	252.332.200	174,6%
Kostnaðaráætlun	144.547.000	100,0%

Bæði tilboðin voru það hátt yfir kostnaðaráætlun að þau voru metin óaðgengileg fyrir verkkaupa. Þeim var því báðum hafnað en bjóðendum þess í stað boðið til viðræðna um samningskaup. Varmaverk ehf., sem átti lægra tilboðið, tók þá ákvörðun að taka ekki þátt í samningskaupaferlinu. Endurskoðuðu tilboði Fornleifastofnunar Íslands var hafnað þar sem það var enn metið fjárhagslega óhagkvæmt.

Fram kom í samningskaupaferlinu að verkkaupi mætti eiga von á lægri tilboðum ef hann dreifði vinnu við gröftinn á tvö sumur í stað eins, því stór hluti fornleifafræðinga hefði þegar lofað sér í önnur verk sumarið 2008. Framkvæmdasýslan tók því þá ákvörðun, í samráði við Alþingi, að bjóða verkið út að nýju með lengri framkvæmdatíma.

Framkvæmdir við fornleifagröft á svæðinu voru boðnar út að nýju með lengdum verktíma og skilyrðum um lágmarksframkvæmdir á árinu 2008.

Endurútboð á fornleifagreftri

Boðin var út framkvæmdin Alþingisreiturnar fornleifagröftur, endurútboð.

Tilboð voru opnuð 16. júní 2008. Niðurstöður útboðsins eftir yfirferð tilboða voru eftirfarandi:

Niðurstöður útboðs	kr.	hlutfall
Ljósleiðir ehf.	164.855.000	108,9%
Íslenskar fornleifarannsóknir ehf.	207.752.735	137,3%
Fornleifastofnun Íslands. Tilboð A	225.325.500	148,9%
Fornleifastofnun Íslands. Tilboð B	175.325.500	115,8%
Fornleifastofnun Íslands. Tilboð C	154.667.820	102,2%
Kostnaðaráætlun	151.345.470	100,0%

Framangreindar tilboðsfjárhæðir innihalda tilboð í áætluð aukaverk sem ekki koma þó til greiðslu nema til þeirra komi á framkvæmdatímanum.

Að þessu sinni bárust tilboð frá þremur aðilum eins og fram kemur hér að ofan. Frá Ljósleiðum ehf., Íslenskum fornleifarannsóknnum ehf. og Fornleifastofnun Íslands.

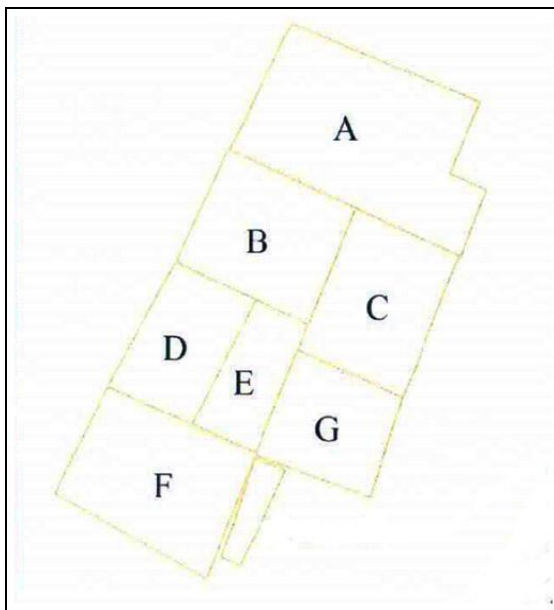
Tilboð B og C frá Fornleifastofnun Íslands reyndust vera frávikstilboð sem undanskildu verkþætti sem tilgreint var í útboðsgögnum að væru hluti verksins. Óheimilt var samkvæmt útboðsgögnum að gera frávikstilboð og því voru tilboð B og C ekki gild tilboð sbr. gr. 041 lið C í útboðs- og samningsskilmálum.

Af gildum tilboðum var tilboð Ljósleiða ehf. lægst og eftir yfirferð FSR og Fornleifaverndar ríkisins á tilboði og umbeðnum gögnum var því tilboði tekið, enda uppfyllti bjóðandinn bæði faglegar og fjárhagslegar kröfur útboðsgagna. Tilkynning þessa efnis var send bjóðendum 2. júlí 2008.

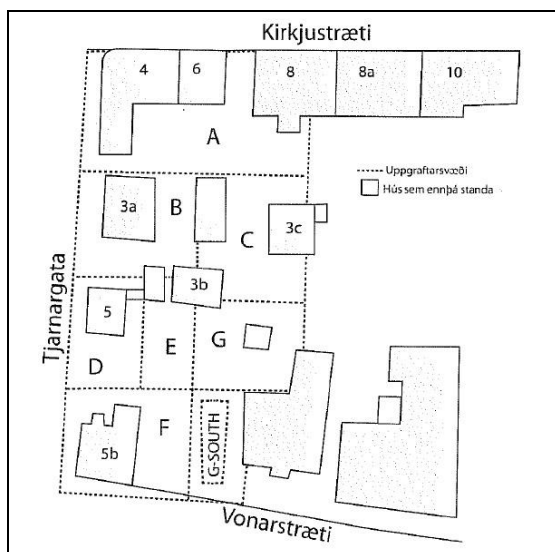
Í tilboðsupphæðum eru meðtalin áætluð aukaverk en í samningi við verktaka eru aukaverkin undanskilin í samningsfjárhæðinni.

Þann 14. júlí 2008 var tilboði Ljósleiða, að fjárhæð 164.855.000 kr. með vsk. tekið, sem var 108,9% af kostnaðaráætlun. Gerður var skriflegur samningur um verkið í framhaldi af því að fjárhæð kr. 154.855.000.

Vegna útboðs fornleifagraftararins óskaði einn tilboðsaðili, Fornleifastofnun Íslands, eftir því við kærunefnd útboðsmála (mál nr. 10/2008 og 10/2008B) að samningurinn við Ljósleiðir ehf. yrði lýstur ólögmatgur og að FSR yrði skaðabótaskyld vegna málsins. Var þessu hafnað af nefndinni.



Mörk einstakra reita fornleifagraftararins.



Hús sem stóðu á svæðinu á fyrri hluta 20. aldar.

2.2 Framvinda

Framkvæmdir verktaka á Alþingisreitnum hófust þann 17. júlí 2008 og sjálfur fornleifa-uppgröfturinn hófst 21. júlí 2008. Byrjað var á um 400 fermetra svæði, svæði A, sem liggur við Kirkjustræti og Tjarnargötu, og lauk því samkvæmt áætlun í október 2008. Tjaldað var yfir svæðið og var unnt að vinna við fornleifagröftinn um veturinn. Í nóvember 2008 lágu fyrir eftirfarandi upplýsingar um framkvæmdirnar.



Tjaldað var yfir fornleifar.

Í efri lögum nyrðra svæðisins, svæðis A, komu fram fornleifar frá síðari öldum, meðal annars fannst þar brunnur frá 18. öld. Fór vinnan að verða spennandi í október því þá var farið að sjást í fornleifar sem eru frá fyrstu tíð Íslands byggðar. Á svæðinu fundust áhugaverðir gripir úr málm, þeirra á meðal leifar af snældusnúð með rúnalettri sem mun vera það elsta sem fundist hefur hérlendis. Fannst þar stór kola-gröf sem gerð hefur verið rétt eftir árið 871, eins og ráða má af landnámsgjóskenningu sem þar er. Einnig fannst rauðablástur, það er járnbræðsluofn, en slíkir ofnar voru notaðir til að vinna járn úr mýrarrauða.



Byggt var yfir viðarstíg til hlífðar.

Á svæðinu fannst mikið af birki, birkiskógar hafa verið í grennd og hefur það hentað vel við kolagerðina sem krefst mikils eldiviðar. Þá fundust nú einnig leifar af vegg sem hefur skilið milli mýrar- og vinnusvæðis. Norðanmegin

við vegginn fundust ennfremur leifar af viðarstíg sem liggur að kolagröfunum. Sumarið 2009 fundust enn margir gripir sem bera vott um atvinnuhætti svo og bygging fá miðöldum eins og hér nánar er lýst.

Á svæði B voru yngri fornleifar mikið hreyfðar eða farnar. Fljótlega var komið niður á leifar af torfveggjum frá 9. og 10. öld sem virðast hafa verið varnar- eða skjólveggir. Undir þessum jarðlögum komu síðan í ljós ofnar sem skilgreindir hafa verið sem járnvinnsluofnar og eru átta talsins og mun þar hafa farið fram töluverð járnvinnsla. Talið er að um þrjár tegundir af ofnum sé að ræða, vinnsluofn, smiðju og hitunarofn. Þessar minjar eru frá fyrstu tíð og gefa okkur auknar vísbendingar um aðferð landnemanna við járnvinnslu.



Unnið við fornleifagröft.

Svæði C liggur suðvestur af Skjaldbreið. Á því svæði var veglegur öskuhaugur frá miðöldum. Í neðra lagi því lagi var mikið af viðar- og steingripum, einkum fiskisleggjum, lóðum, sökkum, netanálum, tunnubrotum einkum stafir, ýmis konar unninn viður og töluvert af leðri og textíl. Þegar neðar dró var komið niður á veglega grjóthleðslu. Var þar stórt svæði fyrir vinnslu, svo sem fiskverkun.

Svæði D liggur við Tjarnargötuna. Þar undir uppfyllingarmöl var töluvert mikið af hreyfðum jarðlögum. Kötulagið frá um 1500 á suðausturhluta svæðisins að mestu óhreyft og undir því var bygging gerð úr miklu og veglegu grjóti. Í ljós kom veggur úr torfi og grjóti, eldstæði og inngangur í byggingu frá miðöldum.



Unnið við fornleifagröft á svæði D.

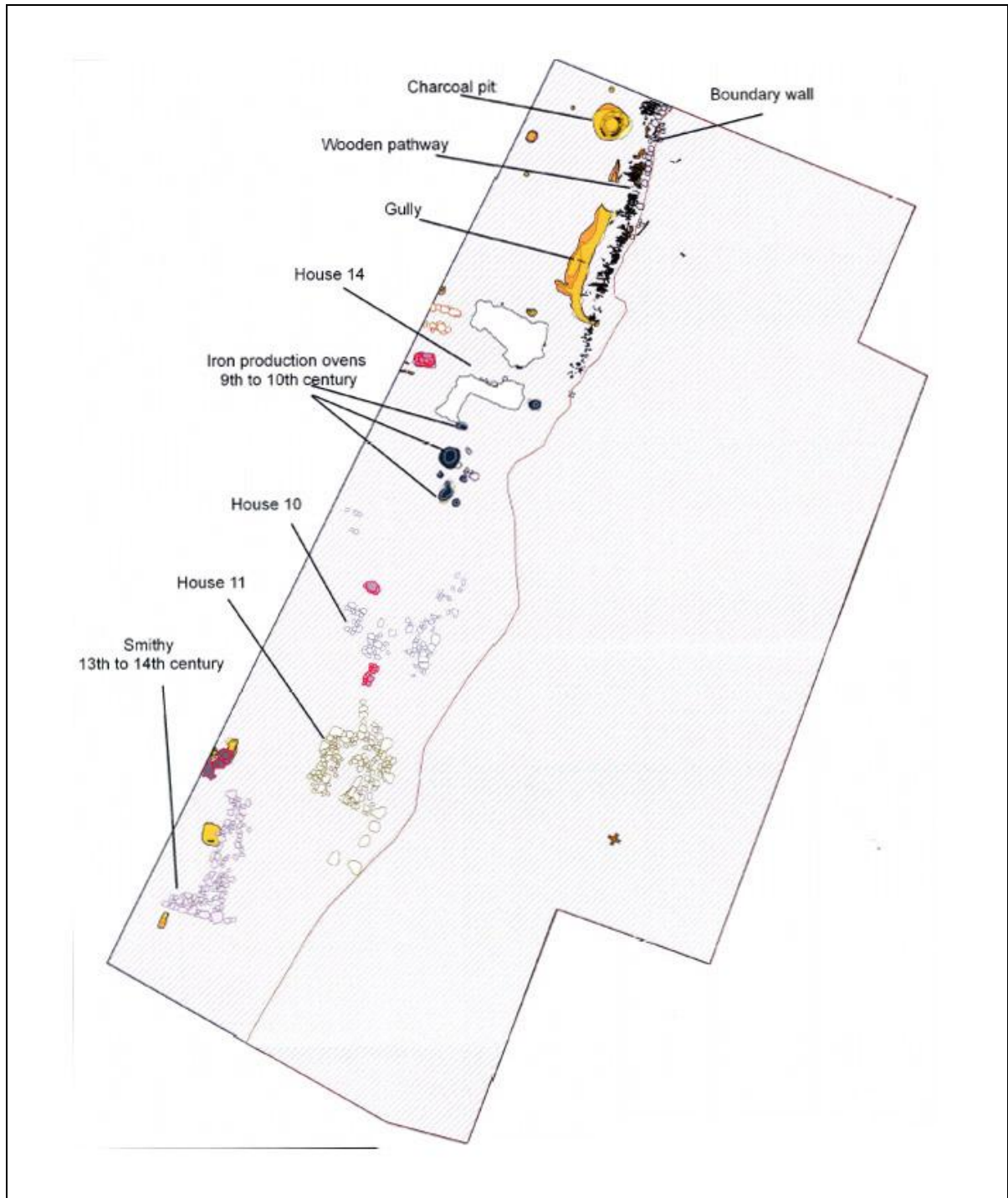
Svæði E, sem var var opnað í apríl 2009, er austanmegin. Engin ummerki eru þar um byggingar frá fyrri tíð fyrir ofan Kötulagið. Búið er við að fljótlega verði komið niður á bygginguna sem fannst á svæði D og verður þá unnt að grafa upp leifar byggingarinnar í heild.

Uppgrefti á Alþingisreitnum lauk í október 2009 og eftir uppgröftinn var unnið úr uppgraftargögnum. Á meðal þess sem fannst voru leifar af skreyttum snældusnúð með rúnalettri og margir fleiri áhugaverðir gripir fundust. Einnig fannst þar stór kolagröf, sem gerð hefur verið rétt eftir árið 871 eins og ráða má af landnámsgjóskunni sem þar er, og einnig járnbræðsluofnar og leifar af stíg gerðum úr viði.



Snældusnúður með rúnalettri.

Vorið 2010 var unnið að fleytingu á sýnum sem veitt hafa fornleifafraeðingunum mikilvægar upplýsingar. Ljóst er að á Alþingisreitnum hefur verið blómlegt mannlíf allt frá landnámi fram á okkar tíma. Rannsóknirnar veita nýjar upplýsingar um þann tíma Reykjavíkur þar sem heimildir hefur skort og varpa ljósi á atvinnuhætti á miðöldum.



Teikning fornleifa á svæðinu frá landnámsöld (Fasi IV 871 til 1226).

Sýnd er staðsetning á helstu fundnum fornleifum: Viðarstígur, brennsluofn og kolagrafir.

Gerð var breyting á verksamingi í maí 2009 þar sem var fallist á tilboð Ljósleiða ehf. um heildartilboð Ljósleiða að fjárhæð kr. 181.970.200, þar af aukaverk 1.130.000.

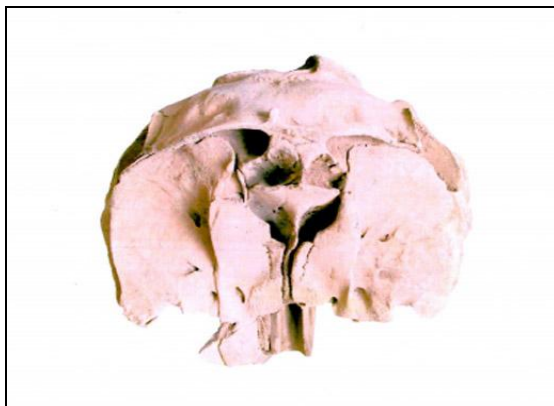
Við lok verkefnisins var gerð lokaskýrsla, þar sem fjallað var um verkefnið í heild. Var nokkur dráttur á því lyki en fallist var á það þar sem í skýrsluna voru felldar viðbætur og viðaukar með ítarlegri rannsóknum.

Skýrslan *Fornleifagröftur á Alþingisreitnum 2008 - 2010* var tekin saman af Völu Björg Garðarsdóttur fornleifafræðingi sem stýrði uppgreftinum. Skýrslan er viðamikil, yfir átta-hundruð síður, og er unnin af fjölda höfunda, sérfræðinga á hinum ýmsu sviðum.

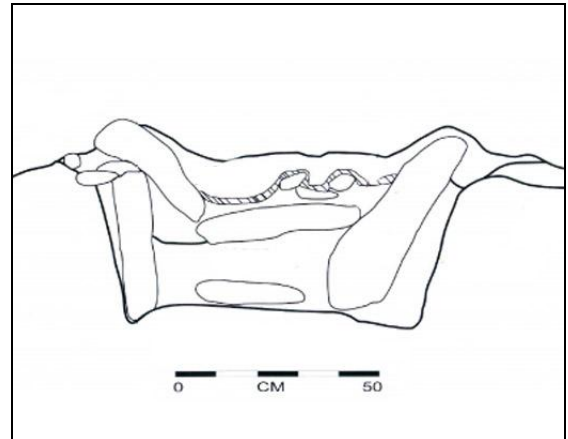
Fjallað er í skýrslunni um aðdraganda verkefnisins og umgjörð, ítarlega er fjallað um einstaka fasa uppgraftarins, einnig er fjallað um ýmsa gripi og jarðlög sem rannsökuð voru. Fram kemur að við sjálfan uppgreftinn unnu 24 manns.

Í viðaukum er fjallað ítarlega um rannsóknir á fornleifafundinum út frá ýmsum sérfræðisviðum fornleifafræðinnar meðal annars greiningu á dýrabeinum, viði, jurtum, gjóskulögum og járnvinnslu, einnig AMS aldursgreining, og að lokum kort, fundaskrá og sýnaskrá.

Niðurstöður fornleifagraftararins sýna að umfangsmikil járnvinnsla hefur þarna átt sér stað og má ætla að margir tugir manns hafa unnið þarna við iðnað, auk járnvinnslunnar einnig við ullarþvott og fleira. Hefur þarna vafalítið verið mesta iðnaðarsvæði á landinu og gefa rannsóknir til kynna að þar hafi verið stundaður iðnaður allt frá landnámi og fram að þeim tíma þegar Innréttungarnar tóku við.



Dýrabein.



Eldstæði.

Magnbreytingar, aukaverk og viðbótarverk

Hlutfallslega mikil frávik urðu í verkinu.

Magnaukning varð mikil við það að fjöldi fundinna gripa varð mun meiri en áætlað hafði verið. Kemur það skýrt fram í samanburði á fundum gripum og magntöluskrá útboðsins og í sumum tilfellum var um tvöföldun að ræða.

Viðbótarverk voru hlutfalllega mikil og var meginástæða þess að í útboðinu var ekki innifalinn fornleifagröftur í jarðlögum frá elstu byggð í Reykjavík (sjá kafla 1.3 tilvitnun í verklýsingu) og heldur ekki kostnaður sem upp kynni að koma vegna varðveislu minja frá þessum tíma. Þegar í ljós kom að í laginu frá landnáms tíma myndu vera verulegar minjar var bætt við verkefnið uppgrefti á laginu á því svæði þar sem áætlað var að 1. áfangi byggingarframkvæmdar vegna Kirkjustrætishúsa færi fram. Við uppgreft á laginu kom svo í ljós mjög heillegur viðarstígur frá landnámtíð. Var ákveðið að gera nauðsynlegar ráðstafanir til að vernda hann til frambúðar og reyndist það umfangsmikið viðbótarverk.

2.3 Eftirlit og úttektir

Eftirlit með framkvæmdunum, fyrir hönd Framkvæmdasýslunnar, hafði Jón H. Gestsson starfsmaður FSR. Framkvæmdasýslunni til ráðgjafar vegna eftirlits var Fornleifavernd ríkisins.

Lokaúttekt verkkaupa fór fram 29. október 2009. Ekki var gerð lokaúttekt af byggingarfulltrúa enda þess ekki krafist. Ábyrgðarúttekt fór fram þann 14. september 2010.

3.0 REIKNINGSLEGT UPPGJÖR

3.1 Heildarkostnaður

Heildarkostnaður við framkvæmdina var 274,2 m.kr. Í eftirfarandi töflu er heildarkostnaður sundurliðaður eftir kostnaðartegundum. Kostnaður við verkframkvæmd er samlagðar samningsgreiðslur, magnbreytingar, aukaverk og verðbætur en viðbótarverk eru tilgreind sérstaklega.

Heildarkostnaður	m. kr.
Ráðgjöf	15.517.126
Umsjón og eftirlit	18.331.138
Verkframkvæmd	210.762.376
- Samningsgr.	154.855.000
- viðb. v.br. samn.	25.985.200
- Aukaverk	3.188.068
- Magnaukn. o.fl.	26.734.108
Gjöld og búnaður	38.826
Samningsverk samtals	244.668.466
Viðbótarverk	29.572.622
Samtals	274.241.088

4.0 SAMANTEKT / NIÐURSTÖÐUR

4.1 Árangur framkvæmdarinnar

Ekki liggja fyrir hjá FSR sambærilegar framkvæmdir og verður hér ekki gerður slíkur samanburður.

Heildarkostnaðaráætlun var ekki gerð en í síðara útboði var kostnaðaráætlun vegna verkframkvæmdar 151.345.470 kr. en ekki var lögð fram kostnaðaráætlun vegna þeirra þátta sem undanskildir voru í útboði eins og lýst er hér að ofan.

Upphafleg samningsupphæð var 154.855.000 kr. en eftir breytingu á verksamningi (sjá kafla 2.2) 180.840.200 kr., það er viðbætur við samningsupphæð voru kr. 25.985.200.



Ofn frá landnámstíma, notaður til kolagerðar.

Magnaukningar voru, eins og fram kemur í töflunni hér að ofan, um 27 m.kr. og viðbótarverk um 30 m.kr. Skýringar á fyrrnefndum frávikum voru einkum aukningar á fornleifagrefri, rannsóknum og verndun þess sem fannst frá landnámstíma og var að hluta undanskilið í áætlun eins og fram kemur í kafla 1.3. Nánari skýringar á magnaukningum og viðbótarverkum eru í kafla 2.2.

Fornleifafundur urðu meiri og áhugaverðari en búist var við. Rannsóknir á fornleifum sem fundust voru faglegar og ítarlegar. Fornleifarannsóknirnar í heild voru vel unnar undir stjórn Völu Bjargar Garðarsdóttur fornleifafræðings. Samskipti milli verkaðila voru góð.

Í heild má segja að verkið hafi tekist vel, með teknu tilliti til þess að aukning á kostnaði má telja að eigi sér viðhlítandi skýringar, enda er að sjálfsögðu ánægjulegt að meiri og áhugaverðari fornleifar fundust en ætlað var. Eins og áður segir veita fornleifarannsóknirnar nýjar upplýsingar um þann tíma Reykjavíkur þar sem heimildir hefur skort og varpa ljósi á atvinnuhætti á miðöldum í Reykjavík.

4.2 Staðfesting skilagreinar

Undirritaður staðfestir hér með framanritaða skilagrein fyrir hönd Framkvæmdasýslu ríkisins.



Óskar Valdimarsson, forstjóri