



FRAMKVÆMDASÝSLA RÍKISINS

ÞJÓNUSTUSKÁLI ALÞINGIS

SKILAMAT

SEPTEMBER 2005



EFNISYFIRLIT

0	ALMENNT UM SKILAMAT	3
1.0	UNDIRBÚNINGUR	3
1.1	Lýsing framkvæmdar	3
1.2	Áætlunargerð	10
1.3	Áætlun um stofnkostnað	13
1.4	Áætlun um rekstrarkostnað	14
1.5	Áætlun um fjármögnun	14
2.0	VERKLEG FRAMKVÆMD	15
2.1	Útboð, tilboð og verksamningar	15
2.2	Framvinda	21
2.3	Eftirlit og úttektir	26
3.0	REIKNINGSLEGT UPPGJÖR	27
3.1	Fjárveiting og áfallinn kostnaður	27
3.2	Heildarkostnaður	28
3.3	Samanburður við áætlun	29
3.4	Kostnaður áfanga og eininga	30
4.0	SAMANTEKT / NIÐURSTÖÐUR	31
4.1	Samanburður við hliðstæðar framkvæmdir	31
4.2	Árangur framkvæmdarinnar	31
4.3	Heimildaskrá	31
4.4	Staðfesting skilamats	31

0 ALMENNT UM SKILAMAT

Í 16. grein laga nr. 84/2001 um skipan opinberra framkvæmda er ákvæði um gerð skilamats. Þar segir: „Að lokinni verklegri framkvæmd og úttekt skal fara fram skilamat. Í matinu skal gerð grein fyrir því hvernig framkvæmd hefur tekist miðað við áætlun. Enn fremur skal þar gerður samanburður við hliðstæðar framkvæmdir sem þegar hafa verið metnar.“ Þá er í sömu grein kveðið á um að Framkvæmdasýsla ríkisins skuli setja nánari reglur um fyrirkomulag skilamats.

Í 7. grein reglugerðar nr. 715/2001 um skipulag opinberra framkvæmda segir að Framkvæmdasýsla ríkisins sjái um gerð skilamats og setji reglur um fyrirkomulag þess sem fjármálaráðherra staðfestir.

Þann 21. september 2001 gaf Framkvæmdasýsla ríkisins út reglur um fyrirkomulag skilamats og er þetta skilamat unnið eftir þeim reglum.

1.0 UNDIRBÚNINGUR

1.1 Lýsing framkvæmdar

Hér verður gerð grein fyrir Þjónustuskála Alþingis, viðbyggingu við Alþingishúsið, sem framkvæmd var á árunum 1999 til 2002.

Alþingishúsið er ein af perlum íslenskrar byggingarlistar og friðað skv. lögum. Húsið var byggt 1880-1881 úr höggnum grásteini. Arkitektinn var danski arkitektinn Ferdinand Meldahl, forstöðumaður listaakadémiunnar í Kaupmannahöfn. Kringla var byggð við suðurhlið hússins árið 1904.

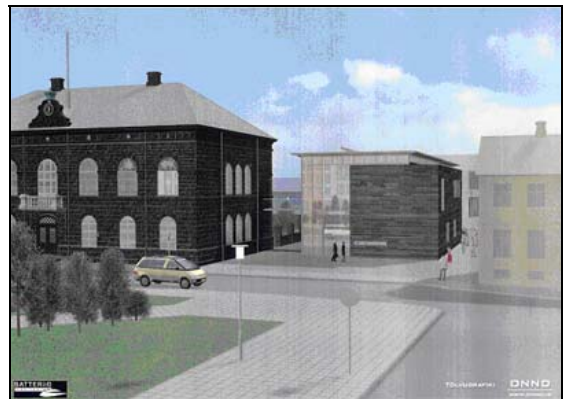
Hugmyndir um nýbyggingar á Alþingisreit eiga sér talsverðan aðdraganda. Árið 1978 lagði Húsameistari ríkisins fram tillögu að auknum húsakosti fyrir Alþingi á Alþingsreitnum. Efnit var til opinna samkeppni um framtíðarhúsnæði Alþingis árið 1986 og var ákveðið að byggja í samræmi við verðlaunatillögu Sigurðar Einarssonar, sem byggði á hugmynd um röð skrifstofuhúsa umhverfis gleryfirbyggða götu. Á árunum 1987-1988 var unnið að útfærslu verðlaunatillögunnar. Þeirri vinnu lauk með gerð áfangaskýrslu og kostnaðaráætlunar. Í kjölfar þessarar vinnu voru áformin lögð á hilluna. Húsrýmisáætlun var endurskoðuð 1991 og á árunum 1993 og 1994 voru hugmyndir að uppbyggingu á Alþingisreit endurskoðaðar. Árið 1995 var ráðist í endurbætur á gömlu húsunum við Kirkjustræti en jafnframt

því var hafist handa við gerð nýs deiliskipulags á Alþingisreit. Deiliskipulagið var samþykkt í Borgarráði í mars 1998. Frá miðju ári 1996 og út árið 1997 var unninn fjöldi tillagna að byggingu Þjónustuskála fyrir Alþingi og hvernig haga mætti tengingu hans við Alþingishúsið.

Hönnun skálans hófst 1998 og lauk endanlega 2001. Við hönnun skálans er leitast við að byggja nútímalega byggingu sem tengst gæti Alþingishúsinu á varfærinn hátt, með það að markmiði, að yfirbragð Alþingishússins sem sjálfstæðrar byggingar skerðist ekki. Þjónustuskálinn er sjálfstæð bygging sem tengist Alþingishúsinu með glergangi við suðvesturhorn þess. Staðsetning og tenging tekur að nokkru leyti mið af tillögum danska arkitektsins Kjörboe, sem gerðar voru í byrjun síðustu aldar. Efnisval tekur að hluta mið af yfirbragði Alþingishússins.

Nýr „Þjónustuskáli“ Alþingis þjónar lykilhlutverki sem tengiliður Alþingishúss við aðrar núverandi byggingar á reitnum svo og þá framtíðar uppbyggingu sem þar er skipulögð.

Þjónustuskálinn er tveggja hæða bygging með kjallara sem tengist Alþingishúsinu og bílakjallara á lóð Alþingis og eldri byggingum við Kirkjustræti. Hann verður anddyri fyrir daglega starfsemi þingsins en viðhafnaraðkoma að Alþingi verður áfram um aðalinngang á norðurhlið Alþingishússins.



Tölvumynd af Þjónustuskála Alþingis.



Afstöðumynd.

Frumathugun

Athugun og mat á ýmsum valkostum fyrir Alþingi á sér 20 ára sögu áður en núverandi niðurstaða fékkst.

Við gerð deiliskipulags var stærð byggingarreiðs fyrir skálann spennt til hins ýtrasta, eftir því sem hönnuðum, nefndum og ráðum þótti svæðið þola, þannig að Alþingishúsið liði á engan hátt fyrir nálægð nýbyggingarinnar.

Á undirbúningstíma framkvæmdarinnar áttu sér stað mikil samskipti við skipulags- og byggingaryfirvöld í Reykjavík, Borgarminjavörð og Húsafríðunarnefnd ríkisins. Staðsetning byggingarinnar og tengsl við Alþingishús sem og aðrar eldri byggingar voru vandlega yfirfarin af þessum aðilum á deiliskipulagsstiginu.

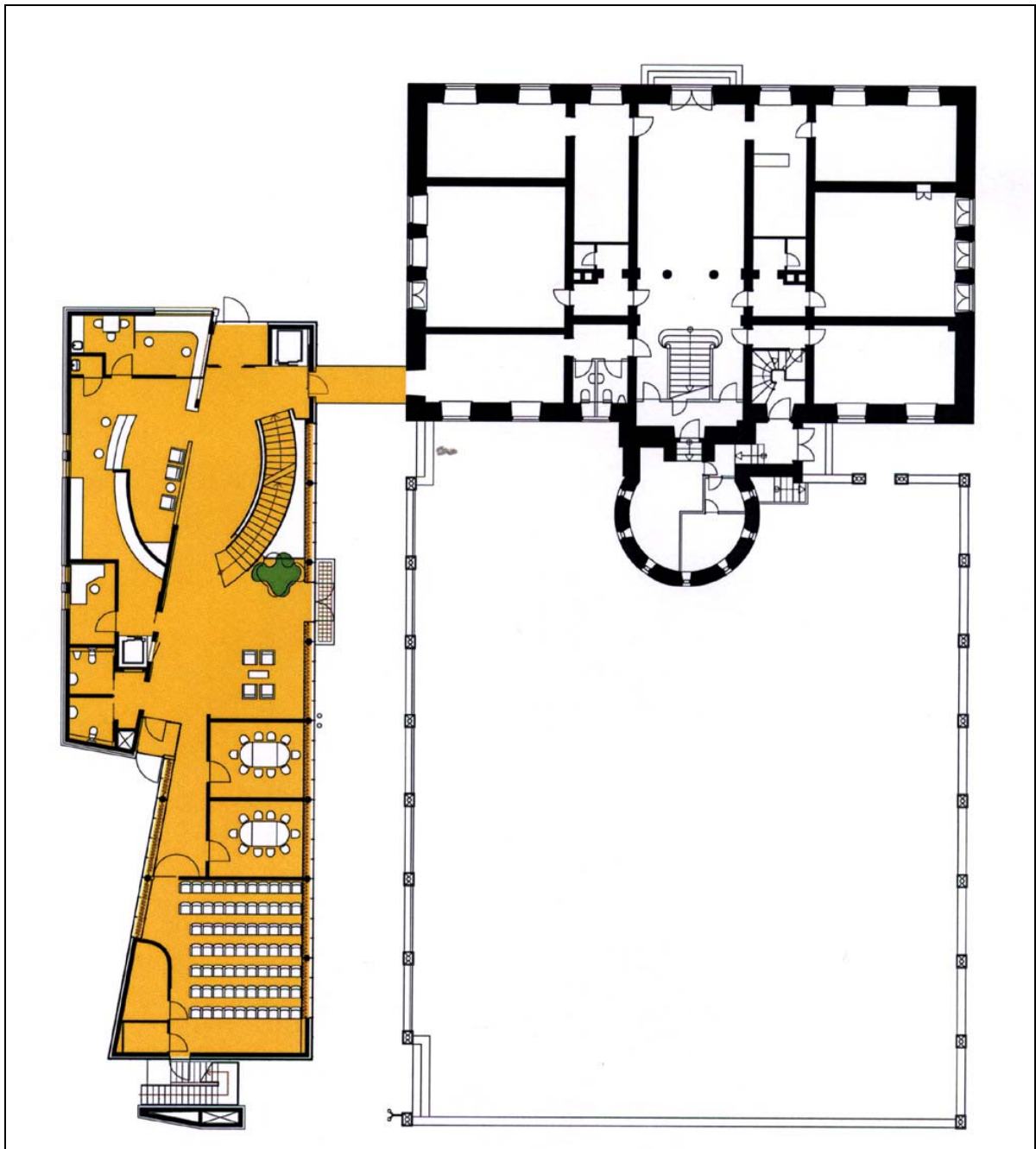
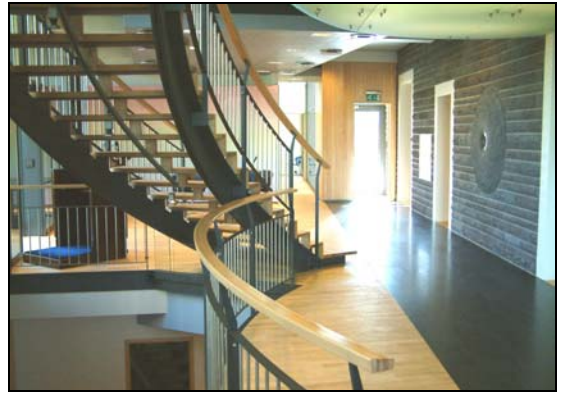
Ákvarðanir um efnisval og yfirbragð svæðisins voru ýtarlega kynntar á frumhönnunarstigi byggingarinnar og ræddar á fundum með þessum aðilum. Einnig voru á því stigi gerðar lagfæringar á húsrýmisáætlun í náinni samvinnu við starfsfólk Alþingis en ljóst var að vegna skipulagsástæðna var rammi Þjónustuskálans mjög þröngur.

Stærð byggingarinnar voru settar þröngar skorður af byggingarreitnum og einnig að hæð hússins skyldi takmarkast við tvær hæðir. Í Þjónustuskálanum var því einungis staðsett sú starfsemi sem hefði verið í Alþingishúsinu hefði hún rýmst þar.

Önnur skrifstofu- og fundaraðstaða þingsins verður því staðsett fjær Alþingishúsinu í öðrum byggingum eins og deiliskipulag gerir ráð fyrir.

1. hæð:

Aðalinngangur í Þjónustuskálann er frá Kirkjustræti, þaðan sem gengið er inn í forsal. Móttaka og upplýsingaþjónusta tekur við gestum þegar inn er komið og í beinum tengslum við hana eru vaktherbergi. Í forsal er stigi og lyfta sem tengja allar þrjár hæðir byggingarinnar og þaðan er gengt um tengigang í Alþingishús. Inn af forsal eru tvö móttökuherbergi, sem m.a. eru hugsuð fyrir stutta fundi á vegum þingmanna, og innst er fræðslustofa til móttöku stærri hópa, sem vilja skoða og fræðast um þingið, sem og annarra stærri funda, t.d. blaðamannafunda.

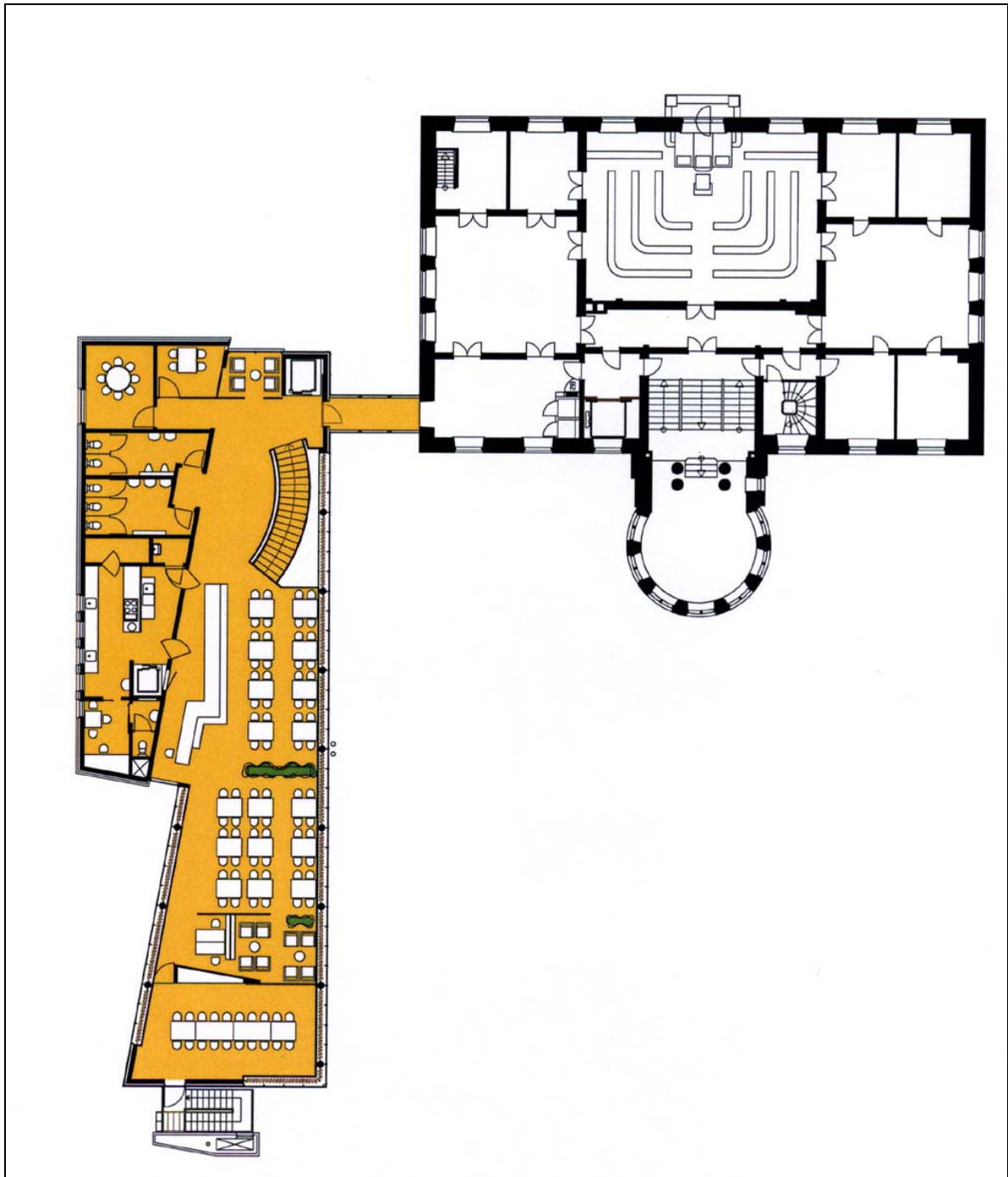


Grunnmynd 1. hæð

2. hæð

Í norðurenda byggingarinnar, í góðum tengslum við þingsal Alþingishúss, eru þrjú lítil fundarherbergi. Matsalur er á hæðinni og setustofa með aðstöðu til m.a. blaða- og tímaritalestrar.

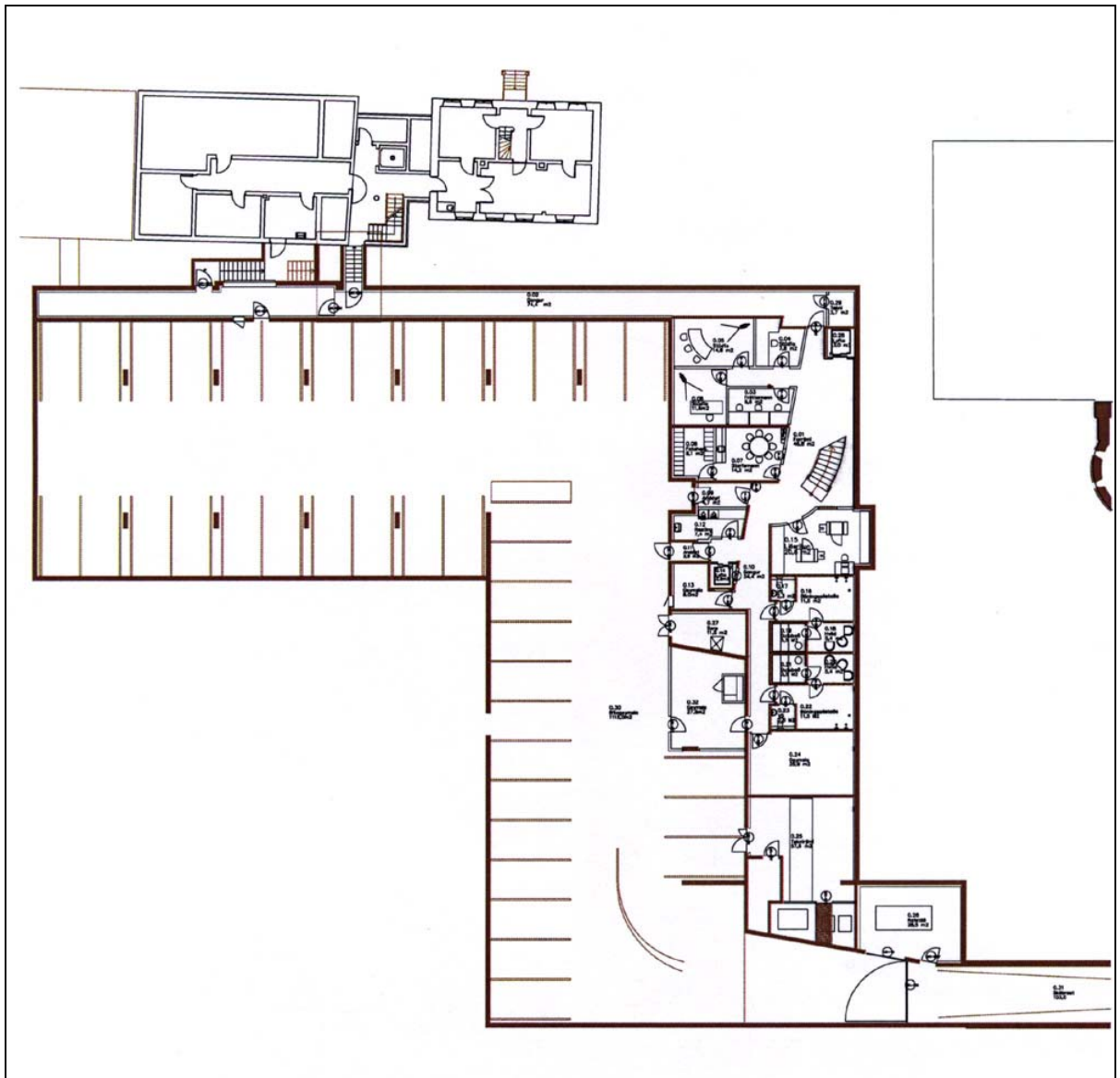
Inn af því er borðsalur/fundarsalur fyrir 20-25 manns. Eldhús og aðstaða þess eru við matsal. Snyrtingar eru á þessari hæð sem þjóna bæði matsalnum og þingsalnum.



Grunnmynd 2. hæð.

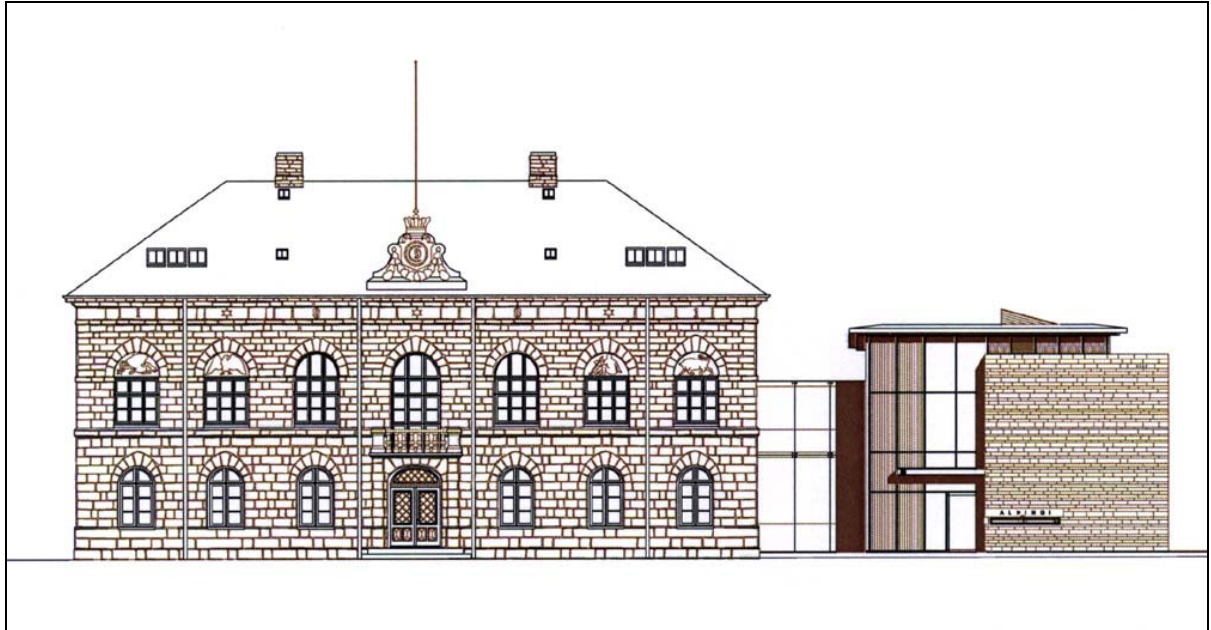
Kjallari:

Úr kjallara er gengt í bílageymslu og gang sem tengist millibyggingunni Kirkjustræti 10A og mun í framtíðinni tengja Þjónustuskálann við aðrar byggingar á Alþingisreit. Í kjallara er aðstaða til ljósritunar fyrir starfsmenn og fréttamenn. Auk þess eru í kjallara geymslur, eldhúsgeymsla, snyrtingar og böð, ræsting auk tæknirýmis og vararafstöðvar. Í bílakjallara er gert ráð fyrir 40 bílastæðum með aðkomu um skábraut frá Templarasundi. Bílakjallarinn er 1. áfangi af kjallara, sem samkvæmt deiliskipulagi getur rúmað allt að 100 bíla, fullbyggður.

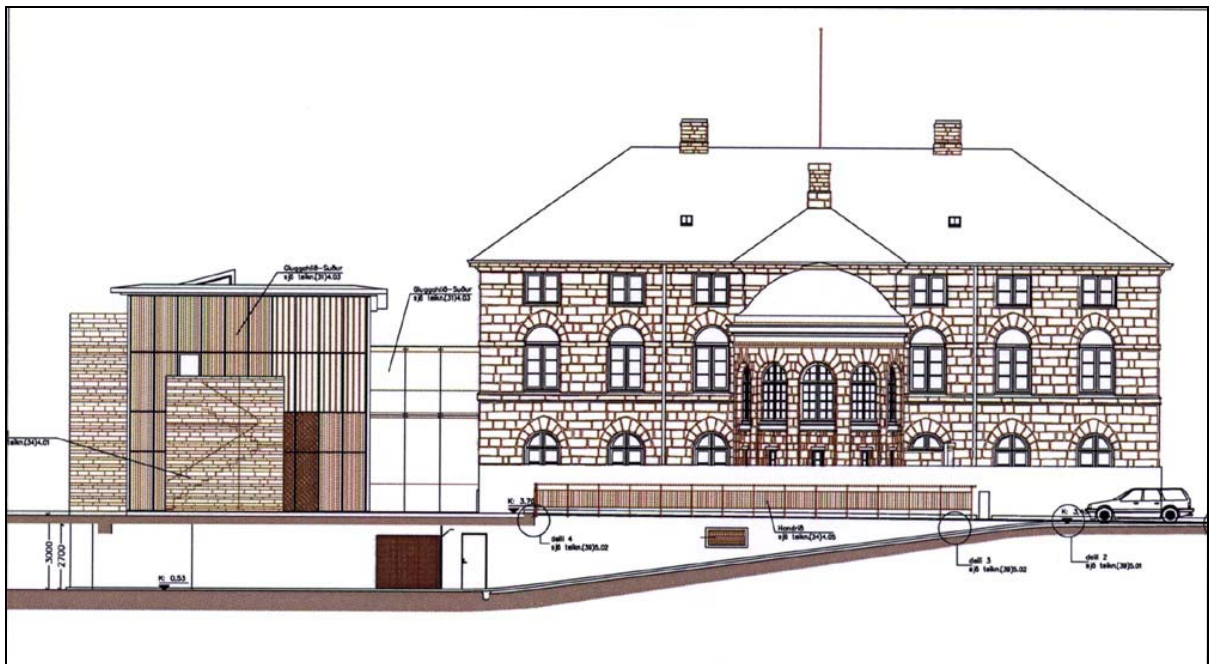


Grunnmynd kjallari.

Uppbygging og efnisval:
 Þjónustuskálinn er samsettur úr tveimur megin byggingarhlutum. Í öðrum hlutanum eru veggir klæddir íslensku grágrýti, en hinn er glerklæddur. Innan við glervegginn eru viðarklæddir fletir og sólskermar úr birki. Tenging við Alþingishús er látlaus og gegnsæ glerbygging. Meginhluti þaks er ryðfrítt stál.



Útlit norður.



Útlit suður.

Stærðir:

Samtals er byggingin um 2460 m². Ofanjarðar eru samtals um 770 m². Kjallarinn er um 1690 m² og skiptist í 530 m² þjónustu- og tæknirými ásamt 1160 m² bílakjallara, sem er opið, úpphitað rými fyrir 40 bíla.

Framkvæmdasýsla ríkisins hafði umsjón með framkvæmdunum fyrir hönd verkkaupa sem er Alþingi.



Útlit austur.



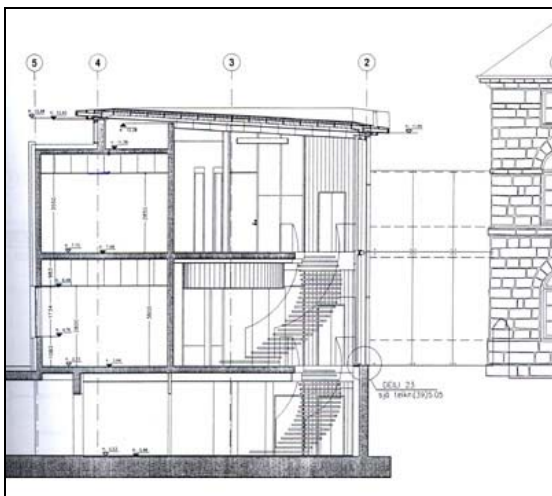
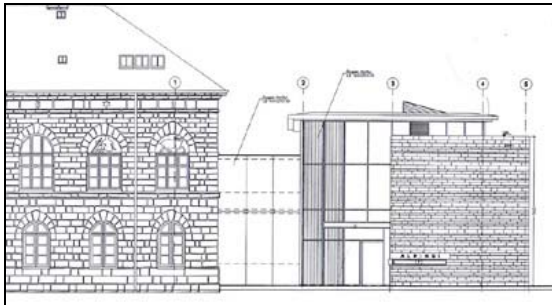
Útlit vestur.

1.2 Áætlunargerð

Ekki liggur fyrir sérstök heimild fjármálaráðuneytis til að hefja áætlunargerð fyrir umrædda framkvæmd. Hins vegar ákvað Alþingi að fá þá ráðgjafa sem komu að fyrri hönnun í kjölfar samkeppninnar til að annast hönnun Þjónustuskálans.

Eins og áður segir fór fram árið 1986 hönnunarsamkeppni um nýbyggingu Alþingis sem byggja skyldi á stórum hluta Alþingisreits.

Í framhaldi af samkeppninni var ákveðið að hönnun Þjónustuskálans myndi byggja á verðlaunatilöggu Batterísins. Meginstyrkur í yfirbragði verðlaunatilögunnar var einkum talið vera samspil grágrýtis og glers bæði inni og úti. Hefur það lifað í gegnum þróun verkefnisins allt að hönnun og byggingu Þjónustuskálans. Þjónustuskálinn inniheldur aðeins lítinn hluta þeirrar rýmisáætlunar sem höfð var til grundvallar í samkeppninni og er því einungis áfangi í heildarskipulagningu og uppbyggingu reitsins. Á þeim tíma sem liðinn er frá samkeppninni hafa ýmsar forsendur breyst og ber helst að nefna ákvörðun um varðveislu gömlu húsanna í Kirkjustræti svo og um að tengja nýbygginguna við Alþingishúsið ofanjarðar.



Tengsl við Alþingishús.

Meginmarkmið hönnunarinnar var að bæta aðstöðu þingmanna og taka mið af eldri byggingu sem byggja átti við. Skálinn er nýtt aðalanddyri fyrir Alþingi og því hefur val á frágangi og efnum verið þannig að byggingin sómi sér vel við hlið Alþingishússins og fái auk þess virðulegt og glæsilegt yfirbragð. Til þess að þjóna þessu hlutverki eru þrjú anddyri í byggingunni. Anddyrin eru búin fullkomnum og slitsterkum efnum og hurðabúnaði. Tvær lyftur eru í húsinu. Önnur lyftan er fólkslyfta sem ekki síst er hugsuð til þess að skapa gott aðgengi upp á aðra hæð Alþingishússins. Hin lyftan er vörulyfta fyrir mötuneytið og önnur aðföng fyrir Alþingishúsið sem hægt er að taka á móti í bílakjallaranum.

Áhersla er lögð á tengingu við föðurlandið í vali á náttúruefnum, utandyra sem innan. Einkum er horft til grágrýtis, líkt því sem einkennir Alþingishúsið, sígilt gamalt byggingar efni. Einnig var ákveðið að velja birki sem meginviðartegund í húsið, norrænt ljóst efni sem sómir sér vel með dökku grágrýtinu og blágrýtisflísum sem þekja hluta gólfa.

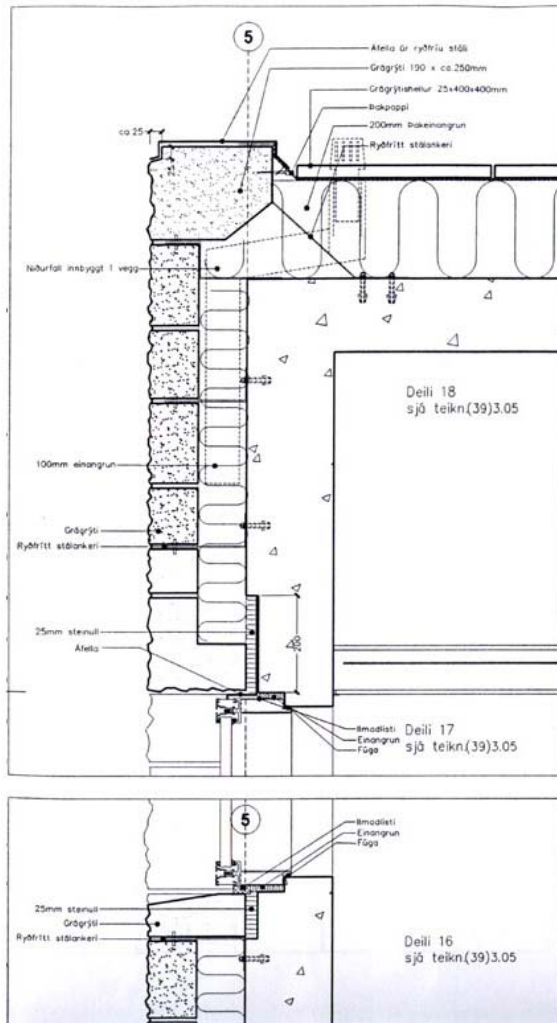


Grágrýti á vegg og birki á gólfi.

Í loftum og á þaki er málmur. Loft og lýsing eru af metnaðarfullri gerð, þar sem lýsing og loftaplötur eru ein heildstæð kerfislausn. Lögð er áhersla á viðhaldslítið þak sem er ryðfrítt stál með heilsoðnum lásam/samskeytum.

Í hugmyndafræði skálans er unnið með sam tengingu fortíðar og framtíðar. „Þungi hluti“ skálans tengist Alþingishúsi í efnisvali og hlutföllum. „Létti hlutinn“ er skírskotun til framtíðar, nútímalegt, tæknilega fullkomið og lýðræðislegt glerhús utan um „birkiskóg“. Stórir gluggafletir tengja bygginguna við Alþingisgarðinn og Tjörnina. Þessi mikla opnun gefur almenningi færi á að upplifa starfsemi Alþingis utanfrá.

Þessum markmiðum er náð án þess að gler sé litað eða með spegiláhrifum. Tvöfaldir gluggar gera kleift að uppfylla byggingarreglugerð hvað kuldaleiðni varðar. Til þess að stjórna á fullkominn hátt hitastigi í viðkvæmum rýmum eins og fundaherbergjum, er millibil glugganna loftræst. Þar er einnig komið fyrir fullkomnum birkigardinum sem hægt er að stjórna handvirkt eða sjálfvirkt, eftir t.d. sólargangi. Mjög mikilvæg forsenda fyrir skálanum er beintenging við Alþingishúsið.

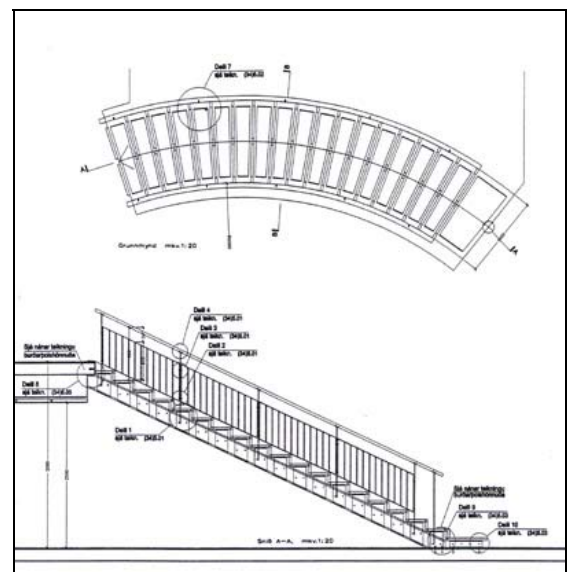


Sérteikning af uppbyggingu útveggis.

Tengibygging tengir 1. og 2. hæð við Alþingishús. Til þess að slík bygging sé réttlæt看legt inngríp í hið friðaða Alþingishús, eru gefnar þær forsendur að hún sé sem minnst sýnileg. Niðurstaðan er því glerbygging borin uppi af nettri stálgrind. Frágangur byggingarinnar mótast af tillitsemi við Alþingishúsið og gólfefni, upphitun og lýsing hin vandaðasta og líft sýnileg. Uppbygging glerkerfis er með svokallaðri „structural glazing“ aðferð.

Vandaðar sérinnréttingar sem tilheyra þjónustuhlutverki hússins eru víða í byggingunni. Í móttöku er mikil innrétting til afgreiðslu- og upplýsingaþjónustu auk þess að þar er upplýsingaveggur fyrir þingið. Einnig eru þar pósthólf og fatahengi allra þingmanna, allt vandaðar innréttingar til að vinna með þeim heildarhughrifum sem byggingunni er ætlað að veita. Vaktherbergi er starfsaðstaða þing- og næturvarða. Það er hugsað sem miðpunktur allra öryggismála Alþingis. Þangað verða öll öryggiskerfi bygginga Alþingis tengd, þau vöktuð og brugðist við boðum. Dyrasímar á svæðinu verða einnig tengdir í þetta rými þannig að þing- og næturverðir geti aðstoðað við umgang ef þörf er á. Aðgangsstýring er að herberginu þannig að óviðkomandi geti ekki gengið beint að þing- og næturvörðum. Verðir sinna gestum í anddyri í gegnum gler úr vakttherbergi. Gler í anddyri er öryggisglas.

Úr vaktherbergi er hægt að stýra innri hurð í anddyri og millihurð í tengingang. Þar er vönduð stjórnborðsinnrétting og innar í rýminu er sérstök eldhúsinnrétting vegna sólarhringsviðveru varða. Í byggingunni er komið fyrir vararafstöð sem tengd verður Alþingishúsinu og skálanum.



Sérteikning stiga milli 1. og 2. hæðar.

Sex fundaherbergi eru í húsinu. Hið stærsta, fræðslustofan, er allt hið vandaðasta hvað varðar lýsingu, hljóðkerfi og frágang auk þess að tengjast sérstöku tæknirými. Önnur fundaherbergi eru einnig vandlega útbúin með möguleikum á að nýta fullkomnustu tækni.



Fundaherbergi.

Fyrirhugað er að fækka salernum í Alþingishúsi þar sem mjög góð bað- og salernisaðstaða er í skálanum. Sjö snyrtingar eru í byggingunni. Tvær snyrtingar tilheyra bað- og búningaástöðu í kjallara, tvær snyrtingar eru fyrir fatlaða, tvær stórar snyrtingar fyrir þingsalinn og mötuneytið auk þess sem ein starfsmanna-snyrting er í húsinu. Allar eru flísalagðar í hólfi og gólf með vönduðum flísum. Í húsinu er tvöföld bað- og búningaástaða með gufubaðsklefum.

Eldhús og mötuneyti fyrir alla starfsemi þingsins er í húsinu. Þar er fullkomið iðnaðareldhús með tækjum og innréttingum úr ryðfríu stáli, kæligeymslu og fullkomnu afgreiðsluborði, einnig úr vönduðum og slitsterkum efnum.



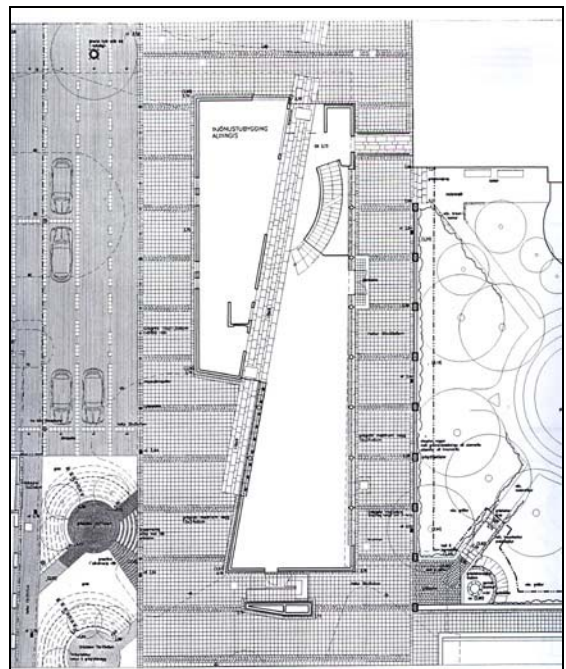
Afgreiðsla mötuneytis.

Frágangur mötuneytis tekur mið af því að það sé aðalmötuneyti þingsins og skapi virðulegt andrúmsloft sem hæfir þeim móttökum sem þingið heldur. Fundarherbergi/ viðhafnarborðstofu í enda matsalar þarf að vera hægt að slá saman við matsal þannig að hann geti nýst fyrir stórar samkomur. Til þess að mæta þeim markmiðum var gert ráð fyrir að setja færanleg skilrúm er skipti matsal.

Starfsaðstaða fréttamanna í kjallara er búin fullkomnu loftræstikerfi fyrir slíkt vinnurými og nauðsynlegum tæknimöguleikum. Aðstaða starfsfólks er með kaffieldhúsinnréttingu og starfsmannaskápum. Ljósritunaraðstaða er búin tilheyrandi innréttingum og búnaði sem hæfir slíkri starfsstöð.

Í byggingunni er áfram reiknað með að Alþingi verði leiðandi í að veita starfsfólki og notendum fullkomna upplýsingamiðlun með fullkomnustu tækni sem völ er á. Þannig eru víða tengimöguleikar fyrir upplýsingatæki, útvarp, sjónvarp og tölvur.

Bílakjallari sem tengdur er skálanum, er búinn vélrænum loftræstibúnaði, slökkvikerfi og náttúrulegu reyklosunarkerfi, auk þess sem fullkomið aðgangsstýringarkerfi er að bílastæðunum, tengt öryggiskerfi hússins.



Teikning lóðarfrágangs.

Lóðin er meðhöndluð með steiptum hellum, grágrýti og blágrýti, bætt inn bekkjum og lýsingu auk þess sem trjábeð eru endurskilgreind. Alþingisgarðurinn er gerður aðgengilegri almenningi og opnaður að skálanum en umgjörð hans endurunnin að stórum hluta, grágrýtisveggir endurhlaðnir og bætt við járngrindum á hluta.

Ráðgjafar

Arkitekt var, eins og fyrr segir, valinn á grundvelli hönnunarsamkeppninnar og fljótlega eftir að samkeppni var lokið valdi Húsameistari ríkisins verkfræðihönnuði.

Gerður var samningur um hönnun Þjónustuskála Alþingis, annars vegar um arkitektaráðgjöf, dags. í september 1998, og um verkfræðiráðgjöf í heild, dags. í desember 1998, við eftirfarandi ráðgjafa og sjást samningsupphæðir í töflunni hér að neðan.

Hönnuður	Upphæð kr.
Arkitektahönnun:	25.824.939
Batterið	
Verkfræðihönnun:	22.504.090
Almenna verkfræðistofan hf.	
VGK hf.	
Verkfræðistofan Víkingur	
Verkfræðistofa Snorra Ingimarss.	
Samtals	48.329.029

Allar fjárhæðir í töflunni eru með vsk., en í reikningslegu uppgjöri í kafla 3 eru þær án vsk.

Batterið annaðist arkitektaráðgjöf. Verkfræðihönnun var unnin af Almennu verkfræðistofunni hf., sem annaðist burðarþolshönnun, VGK hf. sem annaðist lagnahönnun, Verkfræðistofan Víkingur hannaði raflagnir og Verkfræðistofa Snorra Ingimarssonar hönnun öryggiskerfa.

Í ofangreindum samningum um hönnun og ráðgjöf var miðað við 1875 m² byggingu sem hanna átti á 8-9 mánuðum og byggja í einum áfanga. Á hönnunartíma var húsið stækkað, m.a. vegna stækkunar bílakjallara og framkvæmdir boðnar út í tveimur áföngum. Hönnunin varð dýrari en ella því hanna varð aðgreinda útboðsáfangi. Vegna seinkunar á stærri hluta framkvæmdar varð einnig endurhönnun nauðsynleg á tæknilausnum vegna tækniþróunar, einkum á sviði raflagna- og fjar-skiptatækni.

1.3 Áætlun um stofnkostnað

Eftirfarandi heildarkostnaðaráætlun er samantölgð kostnaðaráætlun vegna framkvæmdakostnaðar 1. áfanga í desember 1999 og vegna 2. áfanga í ágúst 2001. Kostnaðaráætlun hönnunar 1. og 2. áfanga er hér sama

fjárhæð og samningur um hönnun nam og gerður var í desember 1998.

Upphafleg áætlun	Upphæð m.kr.
1. áfangi og hönnun:	
Framkvæmdakostnaður	190,0
Eftirlit	3,5
Hönnun 1. og 2. áfanga	48,3
2. áfangi:	
Framkvæmdakostnaður	369,8
Áætlaðar magnaukningar	21,0
Áætluð aukaverk	20,0
Rafbúnaður og tengingar	15,0
Öryggisbúnaður	10,0
Búnaður og húsgögn	35,0
Listskeyting	7,0
Ráðgjöf á byggingatíma	5,0
Umsjón og eftirlit	24,0
Opinber gjöld	5,0
Samtals	753,6



Opnaður veggur Alþingishúss.

Eins og fram kemur í kafla 2.1 hér á eftir voru öll tilboð yfir kostnaðaráætlun hönnuða. Eftir opnun tilboða endurskoðaði Batterið kostnaðaráætlunina og gaf út að vegna mikilla verðbreytinga nokkru fyrir opnun tilboða hefði byggingarvísitala og þar með uppfærð kostnaðaráætlun ekki endurspeglad markaðsverð. Til samanburðar við heildarkostnað verksins, sjá kafla 3.3, er því eftirfarandi heildarkostnaðaráætlun notuð:

Heildarkostnaðaráætlun	Upphæð m.kr.
1. áfangi og hönnun:	
Framkvæmdakostnaður	190,0
Eftirlit	3,5
Hönnun 1. og 2. áfanga	48,3
2. áfangi:	
Framkvæmdakostnaður	437,5
Áætlaðar magnaukningar	21,0
Áætluð aukaverk	20,0
Rafbúnaður og tengingar	15,0
Öryggisbúnaður	10,0
Búnaður og húsgögn	35,0
Listskreyting	7,0
Ráðgjöf á byggingatíma	5,0
Umsjón og eftirlit	24,0
Opinber gjöld	5,0
Samtals	821,3

Allar fjárhæðir í töflunum eru með vsk.

1.4 Áætlun um rekstrarkostnað

Áætlun um rekstrarkostnað var ekki gerð.

1.5 Áætlun um fjármögnun

Eftirfarandi fjárveitingar voru veittar til verksins.

Fjárlög	Upphæð kr.
v. 1. áfanga:	
1997	20.000.000
1998	20.000.000
1999	100.000.000
1999, fjáraukalög	100.000.000
2000	60.000.000
v. 2. áfanga:	
2000	40.000.000
2001	100.000.000
2002	440.000.000
2003	20.000.000
Samtals	900.000.000



Uppsteypa Þjónustuskála.

2.0 VERKLEG FRAMKVÆMD

2.1 Útboð, tilboð og verksamningar

Verklegri framkvæmd var skipt í tvo áfanga. Fyrsti áfangi var uppsteypa kjallara, framkvæmdur á árunum 1999 til 2000. Annar áfanginn var uppsteypa og frágangur húss og lóðar að öllu öðru leyti og var framkvæmdur á árunum 2001 til 2002.

Verkefnisstjóri hjá FSR var við 1. áfanga Jóhanna B. Hansen verkfræðingur og við 2. áfanga Jón H. Gestsson verkfræðingur.

1. áfangi

Þann 18. mars 1999 ritaði Alþingi fjármála-ráðuneytinu bréf um að heimila forval og útboð 1. áfanga og var sú heimild veitt þann 19. mars 1999.

Boðið var út verkið *Þjónustuskáli Alþingis 1. áfangi – nýbygging bílakjallara og kjallari*, í mars 1999.

Verkið náði til jarðvinnu og uppsteypu kjallara og bílakjallara, samtals um 1.690 m². Þá var einnig um að ræða rif á stigahúsi Skjaldbreiðar, þ.e. Kirkjustræti 8, og rif á vesturvegg Alþingisgarðs. Helstu magntölur skv. útboðsgögnum voru eftirfarandi:

○ Gröftur	11.000 m ³
○ Mót	5.500 m ²
○ Steypustyrktarstál	370 tonn
○ Steinsteypa	2.300 m ³
○ Stálþil	210 m
○ Þakdúkur og hellulögn	1.300 m ²

Útboðið var lokað og var eftirtöldum aðilum gefinn kostur á að bjóða í verkið í forvali í apríl 1999.

- Byggðaverk ehf.
- Ísafll ehf. og Ármannsfell hf.
- Ístak hf.
- Ólafur og Gunnar ehf.

Niðurstöður útboðsins voru eftirfarandi.

Bjóðandi	Upphæð kr.	Hlutfall
Byggðaverk ehf.	218.142.261	115%
Ísafll ehf., Ármannsfell hf.	82.311.045	96%
Ístak hf., aðaltilboð	178.047.553	94%
Ístak hf. frávikstilboð 1	169.047.553	89%
Ístak hf. frávikstilboð 2	176.347.533	93%
Ólafur og Gunnar ehf.	167.996.424	88%
Kostnaðaráætlun	189.946.946	100%

Tekið var tilboði Ólafs og Gunnars ehf., 5. maí 1999, að upphæð kr. 167.996.424 sem var 88,4% af kostnaðaráætlun.

Gerður var samningur um verkið *Þjónustuskáli Alþingis 1. áfangi – nýbygging bílakjallara og kjallara* 1999 milli Alþingis og Ólafs og Gunnars hf. Samningsupphæðin var kr. 167.996.424 með vsk.

Í framhaldinu var gerður samningur um eftirlit vegna 1. áfanga, sjá kafla 2.3 Eftirlit og úttektir. Breytingar á verkinu voru ekki miklar eftir að verktaki hóf vinnu sína. Helstu breytingar voru eftirfarandi:

- Loftútkasti var breytt, þar sem í ljós kom gamall brunnur í Alþingisgarði í stæði fyrirhugaðs útkasts.
- Gerð var tenging frá bílakjallara að kjallara Oddfellowhúss, sem byggður var á sama tíma af verktaka við byggingu Þjónustuskála.
- Breyta varð frárennslislögnum frá Kirkjustræti 8 og 10 vegna uppgöngumannvirkis úr bílakjallara að þessum húsum. Einnig varð að leggja nýjar heimtaugar vatns- og hitaveitu. Þetta var talsverð aðgerð þar sem einnig varð að gera breytingar á lögnum innanhúss vegna þessa. Lagðar voru nýjar lagnir meðfram suðurhlíð húsanna.
- Að ósk verktaka var stífingum stálþils og hönnun botnplötu breytt þannig að lóðrétt steypuskil í gegnum plötu féllu út og platan steypst öll í einu lagi.
- Dúk yfir þakplötu var breytt þar sem sá dúkur sem útboðsgögn kröfðust var viðkvæmur fyrir olíum og bensíni.

2. áfangi

Áfanginn fór að miklu leyti í framkvæmd með einu útboðsverki og var heimild fjármála-ráðuneytis veitt til töku tilboðs í því verki.

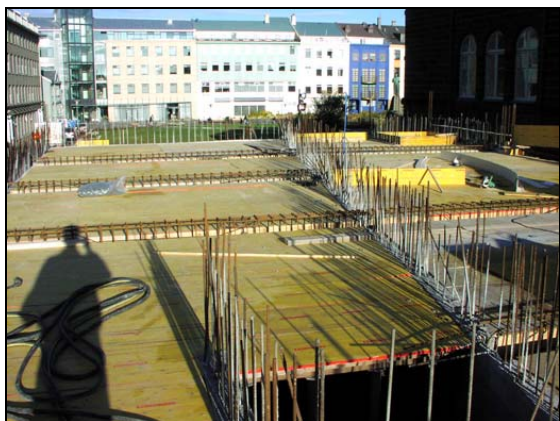
Meginverk 2. áfanga

Boðið var út verkið *Þjónustuskáli Alþingis 2. áfangi* í júní 2001.

Verkið náði til uppsteypu og alls frágangs 1. og 2. hæðar skálans svo og alls frágangs kjallara og bílakjallara, samtals um 2460 m². Einnig náði verkið til tengingar við Alþingishúsið, þ.e. tveggja hæða glergangs.

Helstu magntölur skv. útboðsgögnum voru:

- | | |
|------------------------|---------------------|
| ○ Mót | 1970 m ² |
| ○ Steinsteypa | 230 m ³ |
| ○ Járn | 24 tonn |
| ○ Garðveggur | 130 m |
| ○ Útveggir | 500 m ² |
| ○ Þak | 450 m ² |
| ○ Gluggar og útihurðir | 950 m ² |
| ○ Múrhúðun | 1200 m ² |
| ○ Innveggir | 480 m ² |
| ○ Gólf | 1100 m ² |
| ○ Loft | 1100 m ² |



Mót vegna plötu 2. hæðar.



Steinskurður vegna steinhleðslu.



Grásteinn í vinnslu.



Niðurstöður útboðsins voru eftirfarandi.

Þjóðandi	Upphæð kr.	Hlutfall
ÍAV hf.	437.525.818	118,3%
Eykt ehf.	441.614.870	119,4%
Ístak hf.	507.570.786	137,3%
Upphafleg áætlun	369.762.402	100,0%

Þann 10. september 2001 heimilaði fjármála-ráðuneytið að tilboði ÍAV hf. yrði tekið. Samdægurs var tekið tilboði Íslenskra aðalverktaka hf. að fjárhæð kr. 437.525.818 sem var 118,3% af upphaflegri áætlun.

Gerður var samningur um verkið *Þjónustuskáli Alþingis 2. áfangi*, dags. 18. september 2001, milli Alþingis og Íslenskra aðalverktaka hf. Samningsupphæðin var kr. 437.525.818 með vsk.

Á framkvæmdatímanum voru sérkerfi boðin út og sjást niðurstöður þeirra tilboða hér að neðan.

Aðgangsslár fyrir bílakjallara og bílastæði

Í nóvember 2001 voru boðnar út aðgangsslár fyrir bílakjallara og bílastæði Alþingis. Verkið fólst í að útvega og setja upp aðgangsslár fyrir bílakjallara og skipta út slá á bílastæði á horni Templarasunds og Vonarstrætis.

Tilboð voru opnuð 18. desember 2001.

Bjóðandi	Upphæð kr.	Hlutfall
Rafmagnsverkstæði Birgis ehf.	8.600.000	155%
Kostnaðaráætlun	5.533.750	100%

Aðeins barst eitt tilboð í verkið, ofangreint tilboð að upphæð kr. 8.600.000 sem var 155% af kostnaðaráætlun sem var kr. 5.533.750.

Niðurstaða útboðsins var að þessu tilboði var hafnað þar sem það var langt yfir kostnaðaráætlun. Þar sem ofangreint tilboð var gilt og aðeins eitt tilboð sem barst, var farið í samningskaup. Samið var um lítils háttar breytingar m.a. var verktími framlengdur lítillega og útfærslum breytt lítillega til einföldunar. Á grundvelli þessara breytinga var samið við Rafmagnsverkstæði Birgis ehf. um framkvæmdir við verkið fyrir kr. 6.585.163 sem var 119% af kostnaðaráætlun.

Gerður var samningur um verkið *Aðgangsslár fyrir bílakjallara og bílastæði Alþingis*, dags. 26. febrúar 2001, milli Alþingis og Rafmagnsverkstæðis Birgis ehf. Samningsupphæðin var kr. 6.585.163 með vsk.



Aðgangsslá.

Myndavélakerfi

Í janúar 2002 var boðið út myndavélakerfi og fólst verkið í að leggja til, setja upp, gangsetja og prófa myndavélakerfi fyrir skálann. Einnig var innifalið í verkinu að tengja myndavélar úr eldra kerfi við nýja kerfið og forrita fyrir þær ásamt nýjum vélum.

Helstu magntölur voru:

- Fastar myndvélar 18 stk.
- Hreyfanlegar myndvélar 3 stk.
- Matrixur 1 stk.
- Tengingar eldri véla 11 stk.
- Stjórnborð 2 stk.
- Harðir diskar 3 stk.
- 14" skjáir í lit 1 stk.
- 9" skjáir í svart/hvítu 6 stk.

Tilboð voru opnuð 5. febrúar 2002 og bárust eftirfarandi 11 tilboð frá 5 aðilum.

Bjóðandi	Upphæð kr.	Hlutfall
HR&T	5.454.386	94%
Frávikstilboð 1	3.910.079	67%
Frávikstilboð 2	5.888.354	102%
Öryggisnet, Secnet	14.982.974	258%
Securitas hf.	5.445.314	94%
Nortek tilboð 1	5.067.143	87%
Nortek tilboð 2	4.695.541	81%
Nortek tilboð 3	5.756.552	99%
Nortek tilboð 4	7.682.346	132%
Nortek tilboð 5	6.283.562	108%
Öryggismiðstöð Íslands hf.	6.450.547	111%
Kostnaðaráætlun	5.800.000	100%

Þann 4. mars 2002 var tekið tilboði 2 frá Nortek ehf. að upphæð kr. 4.695.541 sem var 81% af kostnaðaráætlun.

Gerður var samningur um verkið *Myndavélakerfi*, dags. 9. apríl 2002, milli Alþingis og Nortek ehf. Samningsupphæðin var að upphæð kr. 4.695.541 með vsk.

Brunaviðvörðunarkerfi

Gerður var samningur um verkið *Brunaviðvörðunarkerfi*, dags. 9. apríl 2002, milli Alþingis og Nortek ehf. Samningsupphæðin var kr. 1.069.716 með vsk. Samningurinn var byggður á einingarverðum úr samningi fyrir brunaviðvörðunarkerfi fyrir Alþingishús.



Burðarvirki tengingangs.

Innbrota og vatnsviðvörðunarkerfi

Í janúar 2002 var boðið út innbrota- og vatnsviðvörðunarkerfi og fólst verkið í að setja upp, gangsetja og prófa innbrota- og vatnsviðvörðunarkerfi fyrir Þjónustuskála.

Helstu magntölur voru:

- Stjórnstöð 1 stk.
- Hreyfiskynjarar 3 stk.
- Hnappaborð 3 stk.
- Vatnsnemar 15 stk.
- Rúðubrotsskynjarar 7 stk.
- Sírenur 2 stk.

Tilboð voru opnuð þann 8. febrúar 2002 og bárust eftirfarandi 3 tilboð.

Bjóðandi	Upphæð kr.	Hlutfall
Nortek	484.136	52%
Securitas	598.080	64%
Öryggismiðstöð Íslands	598.080	70%
Kostnaðaráætlun	940.000	100%

Þann 4. mars 2002 var tekið tilboði frá Nortek ehf. að upphæð kr. 484.136 sem var 52% af kostnaðaráætlun.

Gerður var samningur um verkið *Innbrota og vatnsviðvörðunarkerfi*, dags. 9. apríl 2002, milli Alþingis og Nortek ehf. Samningsupphæðin var kr. 484.136 með vsk.

Hljóð- og myndskýningarkerfi

Í mars 2002 var boðið út hljóð- og myndskýningarkerfi og fólst verkið í að útvega og setja upp hljóð- og myndskýningarkerfi ásamt tengingum.

Helstu magntölur voru:

- Stýrieiningar og stjórnkerfi 6 stk.
- Stjórnborð 5 stk.
- Magnarar 13 stk.
- Tækjaskápar 5 stk.
- Ýmis tæki, útlarp og fl. 10 stk.

Tilboð voru opnuð þann 11. apríl 2002 og bárust eftirfarandi tilboð.

Bjóðandi	Upphæð kr.	Hlutfall
Exton kastljós, tilboð 1	8.038.766	92%
Frávikstilboð A	8.073.955	92%
Frávikstilboð B	7.389.906	85%
Nýherji	8.271.375	95%
Nýherji, frávikstilboð	6.625.579	76%
I.D. ehf.	7.096.384	92%
I.D. ehf., frávikstilboð	7.522.785	85%
Pfaff, frávikstilboð 1	7.096.384	81%
Pfaff, frávikstilboð 2	6.589.984	75%
Kostnaðaráætlun	8.736.424	100,0%



Þann 21. maí 2002 var tekið tilboði I.D. ehf. að upphæð kr. 7.552.785 sem var um 92% af kostnaðaráætlun.

Gerður var samningur um verkið *Hljóð- og myndskýningarkerfi*, dags. 6. júní 2002, milli Alþingis og I.D. ehf. Samningsupphæðin var kr. 7.657.797 með vsk.

Aðgangsstýrikerfi

Gerður var samningur um verkið *Aðgangsstýrikerfi*, dags. 9. apríl 2002, milli Alþingis og Nortek ehf. Samningsupphæðin var kr. 1.040.827 með vsk. Samningurinn var byggður á einingarverðum úr útboði frá aðgangsstýrikerfi fyrir skrifstofuhúsnæði Alþingis í Austurstræti.

Listskreyting

Alþingi ákvað að efna til samkeppni um listskreytingu fyrir Þjónustuskála Alþingis og sá Framkvæmdasýsla ríkisins um framkvæmd samkeppninnar. Var unnið að henni samkvæmt samkeppnisreglum Sambands íslenskra myndlistarmanna. Þátttakendur voru valdir í opnu forvali þar sem 65 aðilar sóttust eftir þátttöku í samkeppninni. Valnefnd, sem skipuð tveimur fulltrúum frá Alþingi og einum tilnefndum af Listskreytingarsjóði, valdi fjóra listamenn til að gera tillögu að myndverkum í nýbygginguna til frekari útfærslu og framkvæmda.

Í forsögn segir m.a. eftirfarandi:

„Gert er ráð fyrir að andi þeirra starfsemi, sem fram fer í þjónustuskála og Alþingishúsi verði túlkaður í listaverki í nýbyggingunni. Efnisval verði virðulegt, einfalt og klassískt, með samspili málaðra, viðarklæddra efna og að markmið með myndverkum og að þau myndi með byggingunni órjúfanlega heild.“

Niðurstaða í forvalinu var að fá fjóra eftirtalda myndlistamenn til að gera tillögur um listaverk sem valdar yrðu af dómnefnd.

Þjóðandi

Hafdís Helgadóttir

Helgi Gíslason

Magnús Pálsson

Ólöf Nordal

Í samkeppnisgögnum var gert ráð fyrir að tillögur væru líkan listaverka og yrðu þau sem yrðu valin unnin í fulla stærð. Óskað var eftir greinargerð og kostnaðaráætlun með tillögnum.

Skiladagur á tillögnum var 22. janúar 2002.

Tillögurnar fengu númer í samræmi við þá röð sem þeim var skilað inn og nafnleyni um höfund ekki rofin fyrr en að niðurstaða dómnefndar lá fyrir. Hverri tillögu fylgdi greinargerð ásamt kostnaðaráætlun.

Tillaga 1113, höfundur Hafdís Helgadóttir, var í tveimur hlutum Hluti A var: Lýðræði, "litróf" hugmynda og hluti B var: Íhvolfur bogaveggur og kúpt lágmynd.

Tillaga merkt 10001, höfundur Helgi Gíslason, var: Maðurinn í nútímanum tengdur Þingvöllum og sögunni.

Tillaga merkt 17890, höfundur Magnús Pálsson, var í tveimur hlutum. Hluti 1: Flutningur sala Alþingis inn í þjónustuskálann og Hluti 2: Alþing, hugmynd þar sem þetta forna orð er skráð í rúnir klappaðar á grágrýtisvegginn eða unnar með geislatækni.

Tillaga merkt 0013, höfundur Ólöf Nordal, var í tveimur hlutum: Hluti 1 var: Lágmyndir af forystukindum og Hluti 2: "Vituð er enn – eða hvað?" hljóðverk og steinn í laginu eins og myllusteinn.

Allir listamennirnir skiluðu inn tillögum sem uppfylltu keppnislýsingu.

Niðurstöður dómnefndar í samkeppninni:

Eftir vandlega athugun á öllum tillögnum og gögnum þeim tengdum var dómnefnd sam-mála um umsagnir um tillögurnar. Tillögurnar voru allar að mati dómnefndar vandaðar og fagmannlega unnar. Dómnefnd mælti með að eftirtalin verk yrðu útfærð frekar og framkvæmd.

- Tillaga merkt nr. 1, einkennistala 0013, *Vituð er enn – eða hvað?*
- Tillaga merkt nr. 3, einkennistala 11139, nútímalegar freskur með litrófi regnbogans.

Tillagan, *Vituð er enn – eða hvað*, verði staðsett á grágrýtisvegg. Höfundur Ólöf Nordal. Verkið er hljóðverk fléttuð við hringlaga grágrýtisstein. Um tillöguna segir: Snjóll, einföld og nútímaleg hugmynd sem tekur ríkt tillit til byggingarinnar og tengir hana fortíð en horfir til framtíðar. Í dómnefndarátliti segir einnig eftirfarandi um tillöguna:

"Vituð er enn – eða hvað?" er hljóðverk, huglægt og óefniskennt eins og höfundur kemst að orði. Verkið er sterk, einföld og nýstárleg hugmynd. Steinn úr grágrýti í laginu eins og myllusteinn er greypur inn í grágrýtisvegginn á yfirvegaðan hátt. Steinninn er grófur yst en fínslípaður eftir því sem innar dregur og spegilsléttur innst þar sem myndast einskonar trekt inn í miðjugat. Þessi framlenging á efni grágrýtisveggisins býr yfir ákveðinni dulúð sem vekur forvitni. Það er hljóðið úr miðjugatinu, svarið við forvitninni, sem gefur verkinu nýja vídd. Hljóðhluti verksins styrkir þetta tæknivædda nútímahús en er um leið tenging við þjóðsögurnar er kalt bergið öðlast rödd. Það er skemmtilegur þáttur verksins að hugmyndir höfundar að setningarbrotum, fái hlustandann til að brosa í amstri og alvarleika hversdagsins.



Listaverk Ólafar Nordal.

Kvenmannsrödd hvíslar í eyra m.a:

*Vituð er enn – eða hvað? Eigi víkja! Bjöllu-
hljómur úr Þingvallakirkju. Spáðu í mig. Svei
mér þá ... Attjúú ... Þeim var eg verst ... Aðgát
skal höfð ... Sverð þess og skjöldur ... Þrír
berrassaðir ráðherrar voru að derra sig... Ró,
ró ... Níu man ek heima ... Farðu í rass og rófu
... Vituð er enn – eða hvað?*

Hin tillagan sem dómnefnd valdi voru nútíma-
legar freskur með litrófi og formi regnbogans
og verði hún staðsett á gipsveggjum. Höfundur
var eins og fyrr segir Hafdís Helgadóttir.
Verkið gefur von um spennandi birtuspil í björt-
um salarkynnum skálans.

Um þessa tillögu segir í dómnefndaráliti m.a.:
Hugmyndin er nútímaleg og frumleg. Athyglis-
verð litameðferð á grágrýtinu framkallar litróf
bergsins og gefur grágrýtishleðslunni nýja dýpt
án þess að ytri einkenni þess tapist. Hug-
myndin að litun grágrýtisins gefur aðalrýmum
byggingarinnar nýtt líf með fallegu litaspili.
Skörp skil á lituðum steinum inni og ólituðum
úti falla þó ekki nægilega vel að hugmyndinni
um heildrænt útlit „þunga“ hluta byggingar-
innar



Listaverk Hafdísar Helgadóttur í forsál.

Dómnefnd er sammála um að saman muni
þessi verk geta myndað fallega heild í ein-
faldleika sínum.

Dómnefnd mælti með að fyrrnefnd tvö verk
yrðu útfærð frekar og framkvæmd. Féllst Al-
þingi á tillögur dómnefndar.

Samningar um listskreytingu:

Gerður var samningur um listskreytingu, dags.
10. apríl 2002, milli Alþingis og Ólafar Nordal.
Samningsupphæðin var kr. 2.100.000.

Þá var einnig gerður samningur um listskreyt-
ingu, dags. 10. apríl 2002, milli Alþingis og
Hafdísar Helgadóttur. Samningsupphæðin var
kr. 2.100.000.



Listaverk Hafdísar í fundaherbergi á 1. hæð.

2.2 Framvinda

1. áfangi

Fyrsta skóflustunga að húsinu var tekin 18. maí 1999. Yfirumsjón af hálfu verktaka var í höndum Ólafs Friðrikssonar. Honum til aðstoðar var Gunnar Ólafsson. Verkstjóri á staðnum var Ívar Örn Þrastarson.

Samkvæmt verksamningi átti verkinu að vera lokið eigi síðar en 30. september 1999 en af margvíslegum ástæðum lauk verkinu ekki fyrr en 5. apríl 2000 og eru helstu ástæður seinkunar á verklokum raktar hér á eftir.

Fyrst má telja vinnu við fornleifagröft á vinnusvæðinu, sem tafði fyrir að unnt væri að hefja gröft fyrir bílageymslukjallara. Formlegum fornleifagreftri lauk ekki fyrr en 18. júní 1999 en unnið var við votsigtun uppgraftrar á vinnusvæðinu fram til 1. júlí. Olli votsigtunin verulegu óhagræði fyrir verktakann, einkum vegna vatnsaga sem henni fylgdi. Ágætt samstarf var milli verktaka og fornleifafræðinga og liðsinnti verktaki fornleifafræðingum eftir þörfum og óskum þeirra.

Á sama tíma olli það töfum, að veitustofnanir urðu að gera ýmsar bráðabirgðatengingar á stofnum sínum, áður en verktaki gat lokið greftri fyrir stálþili, sem rekið var niður á skilgreindum svæðum um grunninn. Varð þetta til að niðurrekstri stálþils lauk ekki fyrr en 28. júní 1999 en því verki varð að ljúka áður en eiginlegur gröftur fyrir húsi gat hafist að einhverju marki.

Fyrsti hluti þrífalags var steypur 17. júlí og vinna við járnbandingu botnplötu hófst 20. júlí. Mikil vinna var við járnbandingu botnplötu og var botnplata steyp 20. og 21. ágúst 1999.

Ofangreindar tafir urðu þess valdandi að verktaki varð að vinna ýmsa verkþætti á mun óhagstæðari tíma en gert hafði verið ráð fyrir. Varð þetta til að vinna við yfirborðsfrágang hófst ekki fyrr en í janúar 2000.

Eiginlegu verki lauk að mestu leyti í febrúar 2000 en unnið var út mars í viðbótarverki við snjóbræðslu og hellulagnir vestan Alþingishúss, auk lokafrágangs í kjallara, viðgerðum á steypuflötum og frágangi steyptra loka yfir útsogsrennur í bílageymslu. Verktaki lauk öllum verkþáttum 5. apríl 2000.



„Brotist inn í þinghús!“

2. áfangi

Framkvæmdir ÍAV hf. hófust 18. september 2001 með aðstöðusköpun, greftri og uppslætti fyrir tengibyggingu, stoðvegg og útveggjum 1. hæðar Þjónustuskála.

Óktóber

Í október var lokið við uppsteypu veggja á 1. hæð og plata yfir 1. hæð var steyp 1. lok októbermánaðar. Seinni hluta októbermánaðar hófst vinna við einangrun veggja í kjallara.



Unnið við þakglugga.

Nóvember

Í nóvember var lokið við uppsteypu veggja á 2. hæð og plata yfir hæðinni steyp, og í framhaldi af því unnið við þakveggi og við smíði og uppsetningu þakvirkis. Í kjallara var lokið við að hlaða milliveggi. Byrjað var á smíði blikkstocka og var framleiðsla hafin á steinklæðningu, gólfhlífum og álgluggum.

Desember

Í desember var lokið við uppsteypu, uppsetningu stálsúlna og lokið við stálvirki þaks. Uppsetning þakása að mestu lokið og byrjað á þakklæðningu.

Janúar

Í janúar 2002 var lokið við uppsetningu þakása og að mestu við þakklæðningu. Byrjað á einangrun hússins, þakkanti og þappalögn þaks að mestu kláruð. Í kjallara var sem næst lokið við múrverk og unnið við uppsetningu blikkstocka, slökkvilagna og raflagnastiga.



Unnið við frágang á þaki.

Febrúar

Í febrúar var lokið við múrverk, uppsetningu gipsveggja, uppsetningu lampa í kjallara, einnig klæðningu og einangrun þaks. Unnið var áfram við uppsetningu blikkstocka og samstæðu, slökkviúðalagnir, raflagnastiga, sandspörtlun og málun kjallara.



Grágrýti klætt á innvegg.

Á 1. hæð var unnið við múrhúðun veggja og undirbúning undir gólfíögn og byrjað á pípu-lögnum. Á 2. hæð var byrjað á múrhúðun veggja og undirbúningi undir gólfíögn.

Í utanhússfrágangi var unnið við einangrun húss, þakkant, festibita undir álgugga og uppsetning álgugga hófst. Í tengibyggingu var unnið við stálvirki.



Unnið við hellulögn vestan við þjónustuskála.

Mars

Í mars var unnið og lokið við umferðareyjur, lagningu snjóbræðslukerfis, hellulögn í skábraut, ásamt aðlögun skábrautar að Templara-sundi og tengingu rafmagns inn á aðaltöflu. Í kjallara var unnið við uppsetningu blikkstocka, samstæðu, pípulagnir, raflagnir, sandspörtlun, málun, blágrýtis- og flísalögn á gólf og uppsetning hófst á kerfislofti.



Unnið við glerjun.

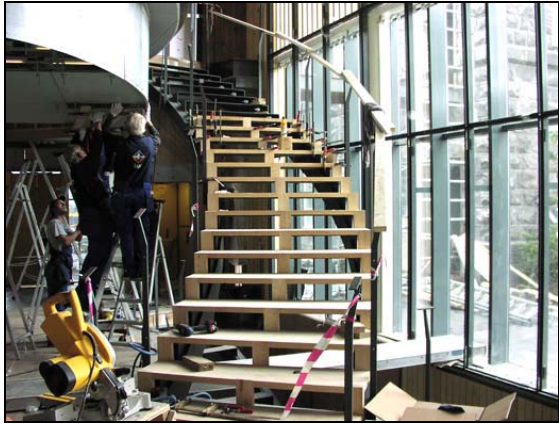
Á 1. hæð var unnið við raflagnir, málun, uppsetningu gipsveggja, pípulagnir og grind fyrir sporöskjuloft. Á 2. hæð var unnið við múr-un veggja, ílögn gólfa ásamt uppsetningu gipsveggja. Í utanhússfrágangi var unnið við uppsetningu álgugga ásamt glerjun og steinhleðslu. Í tengibyggingu var unnið við stálvirki.

Apríl

Í apríl var lokið við ílögn gólfa 2.hæðar og að setja járnplötu undir gluggaspjöld.

Í kjallara var unnið við uppsetningu kerfislofta. Á 1. hæð var unnið við raflagnir, uppsetningu gipsveggja, pípulagnir, blikkstocka, ílögn í gólf, spörtlun og málun. Á 2. hæð var unnið við ílögn, blikkstocka, raflagnir, pípulagnir, gips-

veggi, spörtlun og málnun. Í utanhússfrágangi var unnið við uppsetningu álgugga, steinhleðslu og byrjað var að leggja stálklæðningu á þak.



Stigi á milli 1. og 2. hæðar uppsettur.



Stigi frágenginn

Mái

Í maí var unnið og lokið við ryðfría klæðningu á þaki, flotun gólfa og gólfíögn. Í kjallara var unnið við uppsetningu blikkstokka, pípulagnir, raflagnir, sandspörtlun, málnun, flísalögn og kerfisloft. Á 1. hæð var unnið við raflagnir, pípulagnir, blikkstokka, spörtlun og málnun. Á 2. hæð var unnið við blikkstokka, raflagnir, pípulagnir, gipsveggi, spörtlun og málnun, þússningu veggja og loftafrágang við gluggaspjöld og brautir fyrir þau. Þá hófst vinna við flísalögn á baðherbergjum, steinhleðslu og uppsetningu á gluggatjaldabrautum.

Í utanhússfrágangi var unnið við uppsetningu álgugga, steinhleðslu, stálklæðningu á þakkanta og vinna hófst við að panelklæða bakvið glugga á suður- og vesturhlíð. Í innanhússfrágangi var unnið við smíði á stiga á milli hæða, innréttingar og hurðir. Þá hófst uppsetning aðgangsstýriskerfis.



Girðing við Alþingishúsgarð.

Júní

Í júní var unnið og lokið við stálklæðningu á þakkanti, uppsetningu lyfta og setja upp steinmerkta Alþingi. Í kjallara var unnið við uppsetningu ljósa og raflagna, sandspörtlun og málnun og frágang á blikkstokkum og pípulögnum. Á 1. hæð var unnið við raflagnir, rafmagnstöflur, pípulagnir, blikkstokka í tengingangi, ílögn í gólf, spörtlun og málnun, gipsveggi og panelklæðningu útveggja. Þá hófst steinhleðsla og uppsetning stiga á milli 1. og 2. hæðar. Á 2. hæð var unnið við raflagnir, blikkstokka, pípulagnir, spörtlun og málnun, steinhleðslu, flísalagnir, gardínubrautir, kerfisloft, loftræstingu og byrjað var að setja upp gardínuspjöld. Á 3. hæð var unnið við lagnaklefa og blikkstokka.

Í utanhússfrágangi var unnið við raflagnir á lóð, panelklæðningu veggja og glerjun. Byrjað var á steinhleðslu utan á loftræsiturum og að jafna undir suðurvegg Alþingisgarðs og undirbúa hleðslu. Í innanhússfrágangi var unnið við smíði á stiga á milli hæða, innréttingar og hurðir og vinnu við listaverkin freskur.

Júlí

Í júlí var unnið og lokið við að steypa plötu í tengibyggingu og uppsteypu hússins þar með lokið. Þá var unnið við að leggja epoxykvarts gólfefni, gluggalamellur á 2. hæð, uppsetningu háfs í eldhús og glersteinsglugga.

Byrjað var á uppsetningu stiga á milli kjallara og 1. hæðar, klæðningu loftapanelis í gufuböð, ísetningu innihurða og parketlögn.



Lagnir í lofti.

Á 1. hæð var unnið við raflagnir, rafmagnstöflur, tengingu loftræsibúnaðar og slökkviúðahausa við kerfisloft, frágang við lyftur, klæða sporöskju, panelklæðningu útveggja, gipsveggi á baðherbergjum, kerfisloft, uppsetningu innri glugga, smíði stálklæðningar utan á sporöskju, uppsetningu gluggaspjalda og brauta fyrir þau, stiga milli 1. og 2. hæðar, steinhleðslu, blágrýtisflísar á gólf, spörtlun og málun.



Innréttingar.

Á 2. hæð var unnið við raflagnir, tengingu loft-ræsibúnaðar og slökkviúðahausa við kerfisloft, frágang við lyftur, kerfisloft, eldhúsinnréttingu, spörtlun og málun, flísalagnir og uppsetningu gluggalamella. Byrjað var á parketlagn og panelklæðningu útveggja. Á 3. hæð var unnið við lagnaklefa og blikkstockka.

Í utanhúsfrágangi var unnið við steinhleðslu og raflagnir á lóð. Byrjað var á snjóbræðslulögnun, hellulögn, hleðslu suðurveggjar og sögun á götum á vesturhlíð Alþingishúss.

Ágúst

Í ágúst var unnið og lokið við steinhleðslu utan á loftstokk, saga göt á vegg Alþingishúss, upp-

setningu á aðalstiga, parketlagn, einnig slípun parkets og olíuburð.

Í kjallara var unnið við loftræsibúnað og slökkviúðahausa við kerfisloft, stiga á milli kjallara og 1.hæðar, klæðningu panels í gufuböð og veggi, kant við stigaop, ísetningu innihurða og frágang á innréttingum.

Á 1. hæð var unnið við rennihurð við norður-ingang og málun á stálvirki.



Á 2. hæð.



Snyrtingar á 2. hæð.

Á 2. hæð var unnið við raflagnir, tengingu loft-ræsibúnaðar og slökkviúðahausa við kerfisloft, panelklæðningu útveggja, kerfisloft, eldhúsinnréttingu, flísalagnir, spörtlun og málun.

Á 3. hæð var unnið við lagnaklefa, blikkstockka og útloftun frá baðherbergjum.

Í utanhússfrágangi var unnið við steinhleðslu á loftræsiturni, blágrýtisflísar, dúk á plötu yfir bílakjallara, raflagnir á lóð, snjóbræðslulagnir, regnvatnslagnir, hellulögn, hleðslu suðurveggjar, uppsetningu flóttastiga og undirbúning fyrir dúk á kjarna.

Framleiðsla var í gangi á steinklæðningu, grágrýtishellum, blágrýtisflísum og endurvinnsla á sólagluggatjöldum.

September

Á 1. hæð var unnið við rennihurð við norður-ingang og málun á stálvirki, frágang í tengi-byggingu, slípun og olíuburð á parketi.

Á 2. hæð var unnið við ljós og lokafrágang, tengingu og stillingu loftræsibúnaðar, lokun á milli kerfislofta, stálgólflista, innréttingar og lokafrágang á innihurðum, spörtlun og málun, frágang á flísalögnum, frágang í tengi-byggingu, slípun og olíuburð á parketi. Á 3. hæð var unnið við lagnaklefa, blikkstocka og útloftun frá baðherbergjum og lyftum.

Í utanhússfrágangi var unnið við steinhleðslu á suðurvegg, blágrýtisflísar, raflagnir á lóð, svo og regnvatnslagnir, hellulögn, uppsetningu flóttastiga, einangrun og dúk og hellulögn á kjarna og á loftræsitur, frágang á gluggakerfinu. Í mánuðinum var lokið við verkið og lokaúttekt gerð.



Séð til anddyris.



2.3 Eftirlit og úttektir

1. áfangi

Gerður var samningur 1999 um verkið *Þjónustuskáli Alþingis, 1. áfangi - nýbygging bla-kjallara og kjallara – eftirlit, milli Alþingis og Verkfræðistofu Björns Ólafssonar ehf.* Samningsupphæð var kr. 3.500.000 með vsk.

Samskipti eftirlits við verktaka og undirverktaka á hans vegum voru með ágætum. Verktaki brást ávallt vel við athugasemdum eftirlits og gerði úrbætur umyrðalaust og án andmæla. Hins vegar virtist verktaki ekki gera sér fulla grein fyrir umfangi verksins og hvað gera þyrfti til að ljúka verkinu á skemmstum tíma sbr. verkáætlanir sem verktakinn lagði fram á verktíma. Verið getur, að mati eftirlits, að annir verktakans í öðrum verkum hafi valdið tífum á framkvæmdum í þessu verki.

Einnig var mikil spenna á vinnumarkaðinum á þessum tíma og verulegir erfiðleikar voru við að útvega hæfan mannskap til verksins. Virtist það eiga við um flesta verktaka á þessu sviði á þessum tíma. Tafabætur vegna 1. áfanga, til frádráttar frá reikningum verktaka, voru kr. 3.000.000 með vsk.

2. áfangi

Í júlí 2001 óskaði Framkvæmdasýsla ríkisins eftir tilboðum í eftirlit með uppsteypu 1. og 2. hæðar og fullnaðarfrágangi þjónustuskálans. Tilboð í eftirlit voru opnuð þann 31. júlí 2001. Sjö tilboð bárust í verkið. Tæknileg geta bjóðenda var metin 60 % af heildareinkunn og verð 40 %. Einkunnir fyrir tæknilega getu voru lesnar upp fyrir opnun verðtilboða og reyndist einn bjóðandi ekki hafa náð lágmarkseinkunn í tæknilegri getu 7,0 og var því verðtilboð frá þeim bjóðanda ekki opnað. Eftirfarandi verðtilboð voru opnuð.

Bjóðandi	Upphæð kr.	Hlutfall
Hnit hf.	10.995.380	86,6%
VST hf.	12.788.550	100,7%
Strendingur ehf.	15.920.000	125,4%
Fjarhitun hf	10.820.580	85,2%
Fjölhönnun ehf.	13.412.385	105,6%
VSÓ ráðgjöf	11.400.000	89,8%
Kostnaðaráætlun	12.700.000	100,0%



Suður- og vesturhlíð.



Suður- og austurhlíð.

Eftir yfirferð tilboða reyndist Hnit hf. hafa fengið hæstu heildareinkunn úr samanlögðu. Þann 10. september 2001 heimilaði fjármálaráðuneytið að tilboði Hnits hf. yrði tekið og var tilboði þeirra tekið samdægurs.

Gerður var ráðgjafarsamningur um eftirlit dags. 20. september 2001 milli Alþingis og Hnits hf. Samningsupphæðin var kr. 10.995.380 með vsk.

Lokaúttektir einstakra verka fóru allar fram í september og október 2002: Lokaúttekt á meginverki 2. áfanga 28.9.2002, aðgangsslár 18.10.2002, myndavélakerfi 14.10.2002, innbrotá- og viðvörðunarkerfi og brunaviðvörðunarkerfi 19.9.2002, aðgangsstýrikerfi 16.10.2002, hljóð- og myndsyningarkerfi 19.9.2002 og listskreytingar 20.9.2002.

Úttekt byggingarfulltrúa á meginverki 2. áfanga fór fram 19.9.2002 og ekki fóru fram aðrar úttektir byggingarfulltrúa.

3.0 REIKNINGSLEGT UPPGJÖR

3.1 Fjárveiting og áfallinn kostnaður

Yfirlit fjárveitinga og áfallins kostnaðar

Áfallinn kostnaður:				Innborganir:		Fjárlög 00-205-6.50
Ár	Á verðlagi hvers árs kr.	Bókað í Alþingi á verðl. hv. árs kr.	Miðað við BVT 1.7.1987 (100) kr.	Greiðslur til FSR á verðlagi hvers árs kr.		
1995	0	1.140.396	560.116	0	0	
1996	0	817.194	384.743	0	0	
1997	0	2.456.986	1.101.787	0	20.000.000	
1998	0	17.473.768	7.570.957	0	20.000.000	
1999	0	200.024.003	84.755.933	0	200.000.000	
2000	0	28.166.994	11.572.306	0	100.000.000	
2001	54.312.869	9.088.021	24.535.948	60.300.000	100.000.000	
2002	496.502.353	0	178.919.767	502.725.000	440.000.000	
2003	22.577.264	0	7.907.973	9.432.490	20.000.000	
2004	966.573	0	325.226	1.998.070	0	
2005	252.500	0	81.365	155.999	0	
Samtals	574.611.559	259.167.362	317.716.123	574.611.559	900.000.000	

3.2 Heildarkostnaður

Sundurliðun kostnaðar eftir áföngum			
	1. áfangi	2. áfangi	samtals kr.
	kr.	kr.	
Samningsverk			
Ráðgjöf			
Hönnun	68.463.467	25.312.347	93.775.814
Ráðgjöf önnur en hönnun	1.533.560	367.347	1.900.907
Kostnaður tengdur ráðgjöf	1.326.119	2.303.037	3.629.156
Kostnaður samtals			99.305.876
Umsjón og eftirlit			
Umsjón með verkefni	2.157.499	12.334.506	14.492.005
Eftirlit með verklegri framkvæmd	1.145.354	14.808.902	15.954.256
Kostnaður samtals			30.446.261
Verkframkvæmd			
Samningsgreiðslur	170.104.127	466.658.964	636.763.091
Magnbreytingar	0	0	0
Aukaverk	0	23.360.366	23.360.366
Kostnaður samtals			660.123.457
Gjöld og rekstur á framkvæmdatíma			
Opinber gjöld	6.674.179	4.157.193	10.831.372
Rekstur á framkvæmdatíma	3.580	507.795	511.375
Kostnaður samtals			11.342.747
Búnaður og listskreyting			
Búnaður	0	16.812.814	16.812.814
Listskreyting	0	7.328.356	7.328.356
Kostnaður samtals			24.141.170
Kostnaður áfanga samtals	251.407.885	573.951.627	
Samningsverk samtals			825.359.512
Viðbótarverk			
Verkframkvæmd	0	659.932	659.932
Kostnaður v.fornleifagraftrar	7.759.477	0	7.759.477
Viðbótarverk samtals			8.419.409
Heildarkostnaður áfanga	259.167.362	574.611.559	
Heildarkostnaður í m.kr.			833,8

3.3 Samanburður við áætlun

Samanburður á áætluðum kostnaði og raunkostnaði

1. áfangi	Raunkostnaður á verðlagi hvers árs m.kr.	Áætlun á verðlagi BVT 236,6 m.kr.	Raunkostnaður á verðl. BVT 236,6 m.kr.	Hlutfallslegur mismunur %
Samningsverk				
Ráðgjöf	71,3	48,3	71,5	48%
Umsjón og eftirlit	3,4	3,5	3,3	-5%
Verkframkvæmd	170,1	190,0	169,7	-11%
Gjöld og rekstur á framkv.tíma	6,7	0,0	6,7	-
Búnaður og listskreyting	0,0	0,0	0,0	0%
Samningsverk samtals	251,4	241,8	251,2	4%
Viðbótarverk				
Kostnaður v. fornleifagrafrar	7,8		7,8	
Viðbótarverk samtals	7,8		7,8	

2. áfangi	Raunkostnaður á verðlagi hvers árs m.kr.	Áætlun á verðlagi BVT 261,3 m.kr.	Raunkostnaður á verðl. BVT 261,3 m.kr.	Hlutfallslegur mismunur %
Samningsverk				
Ráðgjöf	28,0	5,0	26,9	439%
Umsjón og eftirlit	27,1	24,0	25,8	8%
Verkframkvæmd	490,0	503,5	463,4	-8%
Gjöld og rekstur á framkv.tíma	4,7	5,0	4,4	-11%
Búnaður og listskreyting	24,1	42,0	22,7	-46%
Samningsverk samtals	574,0	579,5	543,4	-6%
Viðbótarverk				
Verkframkvæmd	0,7		0,6	
Viðbótarverk samtals	0,7		0,6	
Heildarkostnaður í m.kr.	833,8	821,3	802,9	

3.4 Kostnaður áfanga og eininga

Stærðir og einingarkostnaður		
	Stærðir m²	Einingarkostnaður kr. / m²
Á verðlagi hvers árs		
Án búnaðar og listskreytingar	2.460	329.121
Með búnaði og listskreytingu	2.460	338.935
Á verðlagi 1. júlí 1987 (bvt.=100)		
Án búnaðar og listskreytingar	2.460	125.613
Með búnaði og listskreytingu	2.460	129.153
Á verðlagi í september, 2005 (bvt.=315,1)		
Án búnaðar og listskreytingar	2.460	395.808
Með búnaði og listskreytingu	2.460	406.961



Matsalur á 2. hæð þjónustuskála.

4.0 SAMANTEKT / NIÐURSTÖÐUR

4.1 Samanburður við hliðstæðar framkvæmdir

Við samanburð á kostnaði við mismunandi framkvæmdir á ólíkum tímum er algengt að bera saman kostnað á stærðareiningu. Sá samanburður segir til um hagkvæmni í hönnun og framkvæmd þegar borin eru saman álíka stór hús til sömu eða svipaðra nota. Almenn tækni lækka kostnað á stærðareiningu eftir því sem húsin eru stærri og þó einkum með stækkandi rýmum í húsunum sjálfum.

Í gögnum FSR er ekki að finna fyllilega samþæfilega framkvæmd til samanburðar.

Bygging Hæstaréttar er þó tekin hér til samanburðar og er þá í báðum tilvikum um að ræða byggingar sem eru áberandi í borgarmyndinni.

Kostnaðartölur eru miðaðar við byggingarvísitöluna 100 í júlí 1987 og eru, án bunnar, eftirfarandi.

Bygging	Stærð í m ²	Kostn./ m ²
Hæstiréttur	2.613	112.258
Þjónustuskáli Alþingis	2.460	125.613

4.2 Árangur framkvæmdarinnar

Segja má að árangur framkvæmdarinnar sé góður bæði hvað varðar verð og gæði. Eins og fram kemur í töflu 3.3 varð heildarkostnaður kjallara 4% yfir áætlun, sem er innan eðlilegra marka, og heildarkostnaður meginhluta byggingar varð 6% undir áætlun sem er mjög gott miðað við eðli verkefnisins.

Frá upphafi var markmiðið að reisa vandaða byggingu og ljóst að einingarkostnaður í þessari byggingu yrði nokkuð hár. Byggingin er vönduð, efnisval er í háum gæðaflokki. Ýmsar útfærslur eiga sér jafnvel ekki hliðstæðu í öðrum byggingarframkvæmdum hérlendis og eru vel heppnaðar. Gerðar voru miklar kröfur til vinnubragða og áferðar sem hafði áhrif á kostnað til hækkunar en skilaði sér í gæðum verksins.

Vel tókst til að flestu leyti um gæði verksins og má því til stuðnings nefna að Lagnafélag Íslands veitti Þjónustuskála Alþingis viðurkenningu fyrir lofsvert lagnaverk fyrir árið 2002. Í álitviðurkenningarnefndar Lagnafélag Íslands segir m.a.: „Heildarverk við lagnir í Skála Alþingis eru öll til fyrirmyndar. Aðgengi að öllum tækjum og lögnum er gott og handverk iðnaðarmanna allt til fyrirmyndar. Handbækur lagnakerfa eru vel unnar.“

Framkvæmdinni var skipt í tvo áfanga eins og áður hefur komið fram. Það að skipta verki sem þessu upp í áfanga er ekki æskilegt þar sem viðbúið er að kostnaður við framkvæmdir aukist lítillega, auk þess sem gögn úreldast, svo sem í rafmagni, loftræstingu og öðrum þeim verkþáttum þar sem tækni framfarir eru talsverðar.

4.3 Heimildaskrá

Stuðst var við eftirfarandi heimildir:

Lög og reglugerð

Lög um skipan opinberra framkvæmda nr. 84/2001 grein 16. Reglugerð um skipulag opinberra framkvæmda nr. 715/2001 grein 7. Lög nr. 94/2001.

Reglur

Reglur um fyrirkomulag skilamats útgefna af Framkvæmdasýslu ríkisins og staðfestar af fjármálaráðuneyti 21. september 2001.

Framkvæmdasýsla ríkisins

Bókhald FSR.
Verkmöppur FSR.
Ljósmyndir FSR.

Annað

Teikningar arkitekts.
Lokaskýrsla eftirlistaðila.
Forsíðumynd Mbl.
Tölvumynd gerð af Onno ehf.
Myndir teknar af eftirliti verkefnisstjóra FSR.

4.4 Staðfesting skilamats

Undirritaður staðfestir hér með framanritað skilamat fyrir hönd Framkvæmdasýslu ríkisins.



Óskar Valdimarsson, forstjóri