



FRAMKVÆMDASÝSLA RÍKISINS

# HEILSUGÆSLUSTÖÐ Í FOSSVOGI EFSTALEITI 3

**SKILAMAT**

ÁGÚST 2005



# EFNISYFIRLIT

<b>0</b>	<b>ALMENNT UM SKILAMAT</b>	<b>3</b>
<b>1.0</b>	<b>UNDIRBÚNINGUR</b>	<b>3</b>
1.1	Lýsing framkvæmdar	3
1.2	Áætlunargerð	3
1.3	Áætlun um stofnkostnað	4
1.4	Áætlun um rekstrarkostnað	4
1.5	Áætlun um fjármögnun	4
<b>2.0</b>	<b>VERKLEG FRAMKVÆMD</b>	<b>7</b>
2.1	Útboð, tilboð og verksamningar	7
2.2	Framvinda	7
2.3	Eftirlit og úttektir	8
<b>3.0</b>	<b>REIKNINGSLEGT UPPGJÖR</b>	<b>9</b>
3.1	Fjárveiting og áfallinn kostnaður	9
3.2	Heildarkostnaður	10
3.3	Samanburður við áætlun	11
3.4	Kostnaður áfanga og eininga	11
<b>4.0</b>	<b>SAMANTEKT / NIÐURSTÖÐUR</b>	<b>12</b>
4.1	Samanburður við hliðstæðar framkvæmdir	12
4.2	Árangur framkvæmdarinnar	12
4.3	Heimildaskrá	14
4.4	Staðfesting skilamats	14

## 0 ALMENNT UM SKILAMAT

Í 16. grein laga nr. 84/2001 um skipan opinberra framkvæmda er ákvæði um gerð skilamats. Þar segir: „Að lokinni verklegri framkvæmd og úttekt skal fara fram skilamat. Í matinu skal gerð grein fyrir því hvernig framkvæmd hefur tekist miðað við áætlun. Enn fremur skal þar gerður samanburður við hliðstæðar framkvæmdir sem þegar hafa verið metnar.“ Þá er í sömu grein kveðið á um að Framkvæmdasýsla ríkisins skuli setja nánari reglur um fyrirkomulag skilamats.

Í 7. grein reglugerðar nr. 715/2001 um skipulag opinberra framkvæmda segir að Framkvæmdasýsla ríkisins sjái um gerð skilamats og setji reglur um fyrirkomulag þess sem fjármálaráðherra staðfestir.

Þann 21. september 2001 gaf Framkvæmdasýsla ríkisins út reglur um fyrirkomulag skilamats og er þetta skilamat unnið eftir þeim reglum.

### 1.0 UNDIRBÚNINGUR

#### 1.1 Lýsing framkvæmdar

Hér verður gerð grein fyrir skilamati vegna byggingar heilsugæslustöðvar við Efstaleiti 3 í Fossvogi.

Húsið er 876 m<sup>2</sup> að stærð, steinsteypt og á einni hæð. Húsið er systurbygging heilsugæslustöðvarinnar Hvamms við Hagasmára í Kópavogi sem byggð var á sama tíma. Reyndar var byrjað á Hvammi nokkru fyrir, eða fyrri hluta ársins 1995.

Heilbrigðis- og tryggingamálaráðuneytið og Reykjavíkurborg voru verkkaupar. Heilbrigðis- og tryggingamálaráðuneytið greiddi 85% af kostnaði og Reykjavíkurborg greiddi 15% af kostnaði verksins.

Frumathugun:

Snemma árs 1994 fól Sighvatur Björgvinsson, þáverandi heilbrigðis- og tryggingamálaráðherra, Helga Hjálmarssyni arkitekt að gera staðlaða teikningu af 4-10 lækna heilsugæslustöð sem gæti staðið við mismunandi aðstæður en þó á sléttu landi (þ.e. 1. hæðar bygging). Þessi staðlaða teikning skyldi vera óháð landfræðilegri staðsetningu. Ákveðið var að láta reyna á þessa stöðluðu hugmynd við hönnun þessarar stöðvar.

Framkvæmdasýsla ríkisins hafði umsjón með framkvæmdunum fyrir hönd verkkaupa.

Fjallað er um fjárveitingar í kafla 3.1.

#### 1.2 Áætlunargerð

Húsið er staðsteypt með kerfismótum og er einangrað að utan. Veggir eru klæddir með ljósum Stenex- og Alucobondplötum með tilheyrandi sérþúnaði í einingarkerfi útveggjanna.

Samkvæmt verklýsingu átti húsið að öðru leyti að vera sem hér segir:

Húsið er byggt á þjappaðri fyllingu vegna mikillar jarðvegsdýptar. Gluggar eru álkæddir trégluggar. Gler er dökkt spegilgler. Loft er steipt og einangrað að ofan. Þakið er síðan uppstólað undir þakklæðningu og dúk. Húsið skiptist í tvo hluta með gleryfirbyggðum gangi. Gler í þakgluggum er öryggisgler, í samræmi við ákvæði byggingarreglugerðar.



Yfir gangi er stór þakgluggi. Aðalinngangur er fyrir miðri mynd.

Annar hlutinn er fast afmarkaður og lokaður fyrir umferð og er þar starfsvettvangur lækna og hjúkrunarfræðinga. Hinn hlutinn er opnari og tengist gangi. Þar er rekstrar- og þjónusturými stöðvarinnar. Gangurinn er nýttur sem móttöku- og biðstofusvæði.

Fundarherbergi tengist gangi, og á svæðið að samnýtast fyrir fræðslu- og kynningarstarf sem hægt er að starfrækja utan opnunartíma stöðv-

arinnar. Steyptir veggir eru sandspartlaðir og málaðir í ljósum lit. Léttir veggir eru byggðir á stálgrind með steinullarhljóðeinangrun og klæddir gífsplötum sem einnig gefa góða hljóðeinagrun. Allt sýnilegt tréverk er beyki með vönduðum búnaði úr ryðfrú stáli. Loftin eru upphengd hljóðdeyfiloft með innbyggðum ljósum. Gólf eru lögð linoleumdúk nema gólf gangs og anddyris sem eru lögð ljósum flísum. Húsið er ofnhitað og loftræst um opnanlega glugga nema innrými, sem eru loftræst vélrænt. Gólf í miðrými er með gólfhita, þ.e. frárennsli frá ofnakerfi hússins.

Í bréfi frá byggingardeild borgarverkfræðings dagsettu 20. mars 1996 er farið fram á að valin verði íslensk útveggjasklæðning og enn fremur að opið lagnarými verði haft undir botnplötu hússins. Í niðurlagi bréfsins býðst Reykjavíkurborg til að hafa umsjón og byggingareftirlit með framkvæmdinni. Ekki var orðið við þessum óskum Reykjavíkurborgar.

Ráðgjafar og upphæðir samninga við þá voru sem hér segir:

Hönnuður	Upphæð kr.
Teiknistofan Óðinstorgi sf. og Landslag ehf.	3.405.340
Verkfræðistofan Byggð hf. og Verkfræðistofan Umsjá hf.	3.483.510
<b>Samtals</b>	<b>6.993.215</b>

Allar fjárhæðir í töflunni eru með vsk., en í reikningslegu uppgjöri í kafla 3 eru þær án vsk.

Grunnsamningsupphæðirnar eru 50% af þeirri samningsfjárhæð sem greidd var í HGS Hvammi í Kópavogi þar sem um systurstöð þessarar stöðvar er að ræða og sú stöð hönnuð á undan. Tímagjald var greitt aukalega vegna aðlögunar þessara tveggja verka.

Teiknistofan Óðinstorgi sf. annaðist arkitektahönnunina, hönnuður var Helgi Hjálmarsson. Samningsupphæð vegna arkitektahönnunar var í grunnsamningi kr. 2.405.340 sem var 45% af heildarhönnun og fyrir hönnun vegna aðlögunar bættist við greiðsla með tímagjaldi kr. 1.104.365, samtals 3.509.705. Samningsfjárhæð vegna lóðarhönnunar er innifalinn í samningsfjárhæð vegna arkitektahönnunar.

Verkfræðistofan Byggð hf. annaðist verkfræðihönnun og var samningsupphæð í grunnsamningi kr. 3.035.310 sem var 55% af heild-

arhönnun og við bættist fyrir hönnun vegna aðlögunar greiðsla með tímagjaldi kr. 448.200, samtals 3.483.510. Samningsfjárhæð vegna raflagnahönnunar hjá Verkfræðistofunni Umsjá hf. var innifalinn í samningsfjárhæð vegna burðarþols og lagna.

### 1.3 Áætlun um stofnkostnað

Skv. bréfi heilbrigðis- og tryggingamálaráðuneytisins, dagsettu 22. ágúst 1997, til Samstarfsnefndar um opinberar framkvæmdir, kemur fram að áætlaður heildarkostnaður við byggingu heilsugæslustöðvarinnar sé 145,6 m.kr. miðað við byggingarvísitöluna 223,2.

Skiptist áætlunin sem hér segir:

Heildarkostnaðaráætlun	Upphæð kr.
Byggingarkostnaður	117.000.000
Hönnunarkostnaður	5.800.000
Frágangur lóðar	6.800.000
Búnaður	10.000.000
Umsjón og eftirlit	6.000.000
<b>Samtals</b>	<b>145.600.000</b>

### 1.4 Áætlun um rekstrarkostnað

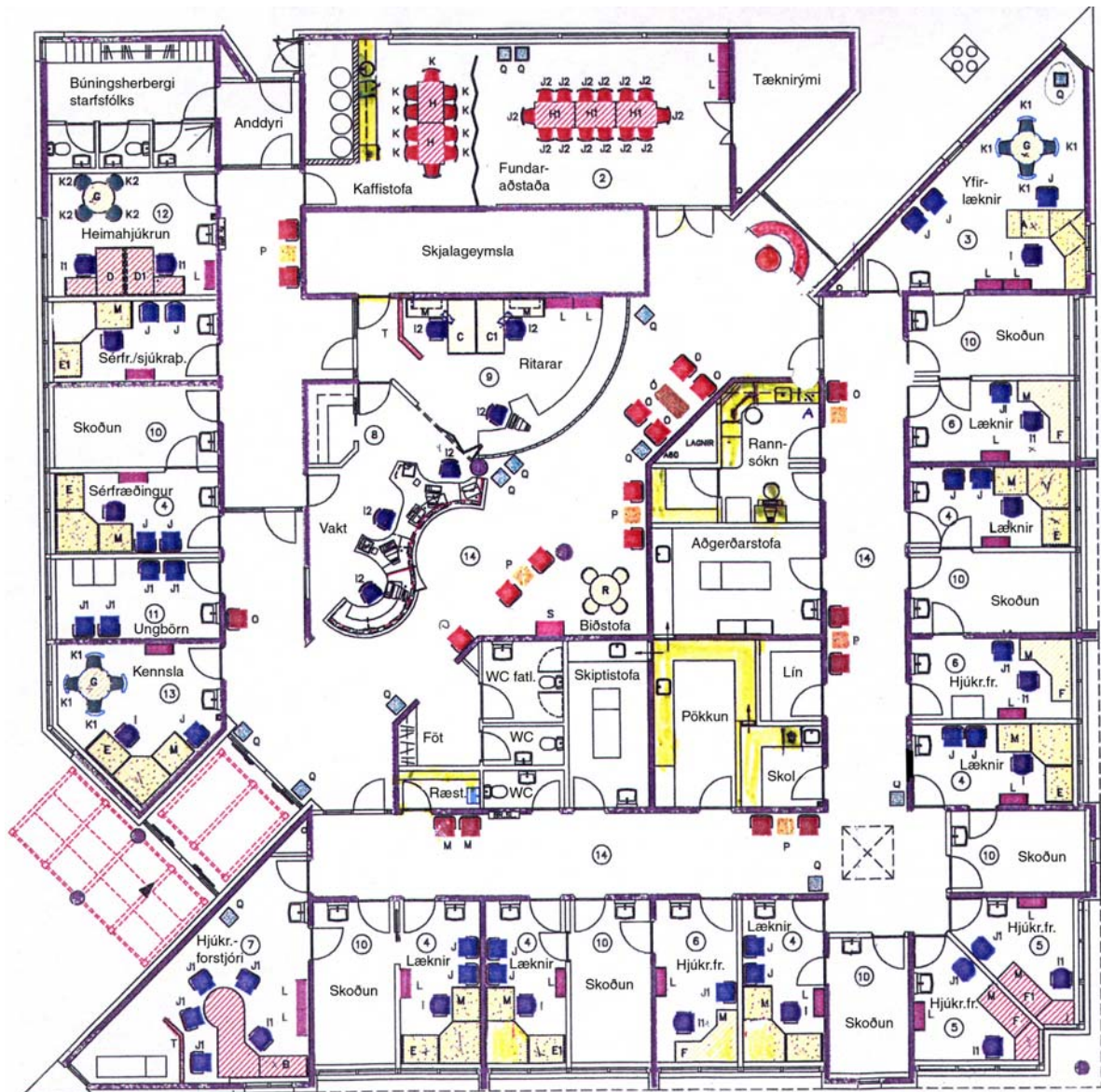
Rekstraráætlun miðaðist við „6-lækna stöð“ með tilheyrandi þjónusturýmum, ungbarnaefirliti og mæðraskoðun, þar sem gert var ráð fyrir að hver læknir sinnti ákveðnum fjölda sjúklinga á svæðinu.

### 1.5 Áætlun um fjármögnun

Samkvæmt samningi um byggingu heilsugæslustöðvarinnar milli heilbrigðis- og tryggingamálaráðuneytisins, Reykjavíkurborgar og fjármálaráðuneytisins. Hluttur ríkissjóðs var 85 % af kostnaði og hluttur Reykjavíkurborgar 15%. Fjármögnun var eftirfarandi:

Ár	Ríkissjóður	Sveitarfélög
Til 1997	31.000.000	5.471.000
1998	20.000.000	3.529.000
1999	39.000.000	6.882.000
2000	33.760.000	5.958.000
<b>Samtals</b>	<b>123.760.000</b>	<b>21.840.000</b>





Grunnmynd.



Kaffistofa.



Fundarherbergi.

Ljósmyndir teknar 3. júlí 2002



Bílastæði suðvestan við húsið



Gluggi á norðausturhorni.



Aðalinngangur. Útveggir eru áklæddir.



Gluggar eru áklæddir timburgluggar.



Suðausturhorn.



## 2.0 VERKLEG FRAMKVÆMD

### 2.1 Útboð, tilboð og verkamningar

Fjármálaráðuneytið heimilaði, með bréfi dagsettu 23. júlí 1997, að hefja mætti verklegan hluta framkvæmdarinnar. Verkið var síðan boðið út 21. september 1997. Útboðið innifól jarðvinnu, uppsteypu og fullnaðarfrágang hússins sem er 876 m<sup>2</sup>, ásamt 3444 m<sup>2</sup> lóð.

Sá munur var á útboðum systurstöðvanna, þ.e. þessarar byggingar og heilsugæslustöðvarinnar Hvamms í Kópavogi, að hér var verkið boðið út í einu lagi en Hvammur var byggður í þremur áföngum (útboðum) og var 1. útboð fyrri hluta ársins 1995.

Boðið var út verkið *Heilsugæslustöð í Fossvogi*.

Eftirtaldir buðu í verkið:

Bjóðandi	Upphæð kr.	Hlutfall
Mark-Hús ehf.	124.587.525	98,4%
Framkvæmd ehf.	127.027.438	100,3%
Járnbinding ehf.	127.689.454	100,9%
Spöng ehf. & Andrés Gíslason	132.278.673	104,5%
Árland sf.	132.363.790	104,6%
Sérverk ehf.	133.234.561	105,2%
Fjarðarmót ehf.	133.568.088	105,5%
Byggðaverk ehf.	133.753.945	105,7%
Völundarverk ehf.	134.413.844	106,2%
Byggð sf.	138.385.267	109,3%
Ármannsfell hf.	138.998.531	109,8%
Nýbýli ehf.	146.528.076	115,7%
Kostnaðaráætlun	126.597.006	100%

Þann 14. október 1997 var tekið tilboði Mark-Húsa ehf. að upphæð kr. 124.587.525 sem var 98,4% af kostnaðaráætlun.

Á verk tímanum var gerður viðaukasamningur vegna verkloka. Sjá kafla 2.2.

### 2.2 Framvinna

Framkvæmdir hófust fljótlega eftir að samningur komst á. 1. verkfundur var haldinn 18. desember 1997 en þá hafði verktaki unnið við gröft og fyllingu.

Uppsteypa hússins gekk að mestu skv. áætlun.

Með bréfi Heilsugæslunnar í Reykjavík til FSR dagsettu 2. apríl 1998, er óskað eftir tilboði frá verktaka í að flyta skilátíma verksins til 1. júní 1999 í stað 1. mars 2000 eins og samningur kvað á um.

Svartilboð verktakans, dagsett 21. apríl 1998, hljóðaði upp á viðbótarkostnað að upphæð kr. 5.560.000.

Samkvæmt viðaukasamningi milli heilbrigðis- og tryggingamálaráðuneytisins og verktakans, sem undirritaður var 13. febrúar 1999, er nýr skiladagur verksins ákveðinn 1. júní 1999 en lóðarfrágangi skyldi vera að fullu lokið 1. september 1999. Reykjavíkurborg var ekki aðili að þessum viðaukasamningi. Samkvæmt samningnum fékk verktaki greiddar aukalega kr. 2.990.000 (föst upphæð). Verkáætlunin var endurskoðuð þann 5. mars 1999.

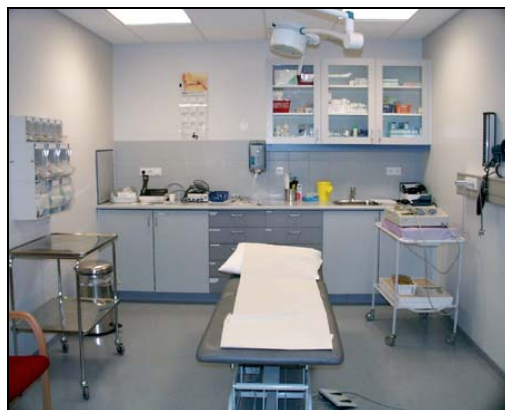
Vegna ýmissa atriða sem verktaki benti á og fram koma í verkfundargerðum, gengu framkvæmdir við innréttingar hægar en áætlanir gerðu ráð fyrir.

Í upphafi ársins 1999, þegar innréttingavinna hófst, komu fram ýmsar athugasemdir við innréttingarnar, m.a. frá starfsfólki heilsugæslustöðvarinnar. Ennfremur var farið yfir athugasemdir sem fram höfðu komið í systurbyggingunni í Kópavogi. Athugasemdirnar höfðu í för með sér nokkrar breytingar á innréttingum stöðvarinnar.

Öllum tillögum og óskum um breytingar var komið til arkitekts hússins, t.d. komu fram óskir frá Heilsugæslunni í Reykjavík um breytingar/lagfæringar á borðplötum í afgreiðslu. Kom sú ósk fram vegna nýrrar tækni í tölvubúnaði og peningakössum. Á lokastigi framkvæmdanna kom upp ágreiningur við verktakann vegna seinkunar á afhendingu verksins en verklok drógust fram yfir umsaminn skiladag skv. áður nefndum viðaukasamningi. Erfitt er að fullyrða að einhver ein ástæða hafi verið fyrir töfunum. Ekki er útilokað að við verkkaupa (umsjón og eftirlit) sé að sakast að einhverju leyti því í uppgjöri við verktakann var hann ekki krafinn tafabóta en dregnar voru 400 þ. kr. af samningsfjárhæðinni vegna galla og annarra vanefnda á verkinu.



Afgreiðsla.



Aðgerðarstofa.

### 2.3 Eftirlit og úttektir

Framkvæmdasýsla ríkisins hafði umsjón og eftirlit með framkvæmdunum megin tíma verksins. Eftirlitsmaður FSR var Bragi Michælsson.

VSÓ tók við eftirlitinu í júlí 1999 en FSR hafði umsjón með verkinu til loka. Eftirlitsmaður VSÓ var Ólafur Ástgeirsson.

Þegar VSÓ tók við eftirlitinu með framkvæmdunum var húsið að mestu leyti frágengið að utan en úttektir voru eftir. Stálvirki við anddyri var ófrágengið ásamt lóð. Innanhúss var lagnavinnu að mestu lokið og innréttingavinna komin vel á veg.

Lokaúttekt verkkaupa fór fram þann 15. október 1999 eða 4½ mánuði eftir umsaminn skiladag. Ekki var lagt hart að verktaka að skila verkinu þar sem m.a. kaup á búnaði dróguft fram í október.

Lokaúttekt byggingarfulltrúa fór fram þann 19. október 1999.

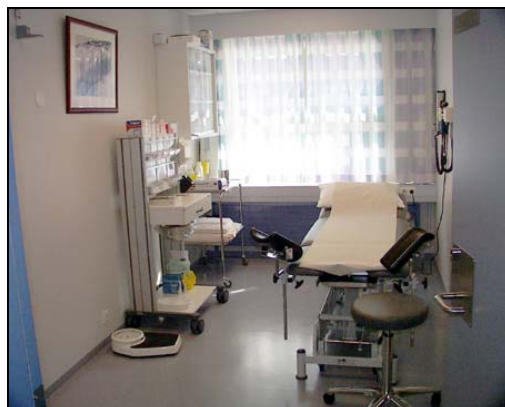
Illa gekk hjá verktaka að ljúka lagfæringum þeirra galla auk þess sem ýmsir gallar komu í ljós eftir að starfsemi í húsinu hófst.

Gerðar voru úttektir á stöðu mála 3. og 12. desember 1999. Verktakinn fékk niðurstöður þeirra úttekta en lítið gerðist í framhaldi af því. Með bréfi dagsettu 23. febrúar 2000 var verktaka gefinn frestur til 1. mars til að ljúka lagfæringum. Varð það að samkomulagi milli verktaka og verkkaupa að öðrum verktaka skyldi falið að framkvæma lagfæringarnar. Sá verktaki heitir Aðalvík ehf.

Ekki finnast gögn þess efnis að ábyrgðarúttekt hafi farið fram.



Vesturgangur.



Skoðunarherbergi.



### 3.0 REIKNINGSLEGT UPPGJÖR

#### 3.1 Fjárveiting og áfallinn kostnaður

##### Yfirlit fjárveitinga og áfallins kostnaðar

Áfallinn kostnaður:			Innborganir:			Fjárlög 08-381-6.90
Ár	Á verðlagi hvers árs kr.	M/v bvt. 1.7.1987 (100) kr.	Greiðslur til FSR á verðl. hv. árs kr.	Greiðslur frá sveitarfélagi kr.	kr.	
1993	490	255	0	0	0	
1994	316.637	160.485	3.000.000	0	21.000.000	
1995	749.643	368.194	0	0	20.000.000	
1996	-147.130	-68.913	0	48.439	0	
1997	5.676.048	2.545.313	25.000.000	948.176	20.500.000	
1998	62.520.627	27.088.660	22.890.316 *	7.928.745	20.000.000	
1999	62.191.468	26.352.317	65.700.000	7.835.693	39.000.000	
2000	48.266.238	19.830.007	34.000.000	10.310.071	34.000.000	
2001	-1.666.957	-645.107	0	87.903	0	
2002	302.592	109.318	0	-234.634	0	
2003	0	0	0	7.732	0	
2004	0	0	0	0	0	
2005	0	0	687.214	0	0	
<b>Samtals</b>	<b>178.209.656</b>	<b>75.740.528</b>	<b>151.277.530</b>	<b>26.932.126</b>	<b>154.500.000</b>	

## 3.2 Heildarkostnaður

<b>Sundurliðun kostnaðar</b>		
	<b>kr.</b>	<b>kr. samtals</b>
<b>3.2.1 Ráðgjöf</b>		
Arkitektahönnun	3.073.801	
Verkfræðihönnun	3.323.328	
Kostnaður samtals		6.397.129
<b>3.2.2 Samningsverk</b>		
Verksamningsgreiðslur	124.245.501	
Verðbætur	4.156.744	
Kostnaður samtals		128.402.245
<b>3.2.3 Aukaverk</b>		
Verksamningur	8.843.805	
Kostnaður samtals		8.843.805
<b>3.2.4 Viðbótarverk</b>		
Verksamningur	3.939.400	
Kostnaður samtals		3.939.400
<b>3.2.5 Umsjón og eftirlit</b>		
Framkvæmdasýsla ríkisins	7.725.211	
Aðkeypt eftirlit	340.753	
Kostnaður samtals		8.065.964
<b>3.2.6 Búnaður</b>		
Búnaður	18.188.831	
Kostnaður samtals		18.188.831
<b>3.2.7 Annar kostnaður</b>		
Efni og vinna utan útboða	3.090.175	
Opinber gjöld	510.361	
Útboð, ljósritun, flutningsgjald og fl.	771.746	
Kostnaður samtals		4.372.282
<b>Kostnaður við heilsugæslustöð Efstaleiti samtals</b>		<b>178.209.656</b>
<b>Heildarkostnaður 178,2 m.kr.</b>		

### 3.3 Samanburður við áætlun

Samanburður á áætluðum kostnaði og reikningsuppgjöri.				Yfirlitstafla
	Raunkostnaður á verðlagi hv. árs m.kr.	Áætlun á verðlagi bvt. 223,2 m.kr.	Raunkostnaður á verðlagi bvt. 223,2 m.kr.	Hlutfallslegur mismunur í %
1. Hönnunarkostnaður	6,9	5,8	7,0	20%
2. Umsjón og eftirlit	8,1	6,0	7,7	28%
3. Byggingarkostnaður	136,1	117,0	129,1	10%
4. Frágangur lóðar	8,9	6,8	8,2	20%
7. Búnaður	18,2	10,0	17,2	72%
<b>Heildarkostnaður í m.kr.</b>	<b>178,2</b>	<b>145,6</b>	<b>169,1</b>	<b>16%</b>

### 3.4 Kostnaður áfanga og eininga

Stærðir og einingakostnaður		
	Stærðir m <sup>2</sup>	Einingakostnaður kr./m <sup>2</sup>
Á verðlagi hvers árs án búnaðar	874m <sup>2</sup>	183.090
Á verðlagi hvers árs með búnaði	874m <sup>2</sup>	0
Á verðlagi 1. júlí 1987 (bvt.=100) án búnaðar	874m <sup>2</sup>	77.851
Á verðlagi 1. júlí 1987 (bvt.=100) með búnaði	874m <sup>2</sup>	0



## 4.0 SAMANTEKT / NIÐURSTÖÐUR

### 4.1 Samanburður við hliðstæðar framkvæmdir

Við samanburð á kostnaði við mismunandi framkvæmdir á ólíkum tímum er algengt að bera saman kostnað á stærðareiningu. Sá samanburður segir til um hagkvæmni í hönnun og framkvæmd þegar borin eru saman álíka stór hús til sömu eða svipaðra nota. Almenn lækkar kostnaður á stærðareiningu eftir því sem húsin eru stærri og þó einkum með stækkandi rýmum í húsunum sjálfum.

Taflan tilgreinir stærð nýbyggingar heilsugæslustöðva og heildarkostnað vegna þeirra á hvern fermetra miðað við byggingarvísitöluna 100 í júlí 1987.

Bygging	Stærð í m <sup>2</sup>	Kostn./ m <sup>2</sup>
HGS Dalvík	730,1	76.054
HGS Ólafsvík	743,6	75.114
HGS Þórhöfn	426,9	73.554
HGS Kópavogi	852,0	75.450
<b>HGS Fossvogi</b>	<b>876,0</b>	<b>77.851</b>

Bílskúrar eru undanskildir. Stærðir skv. skráum FMR.

Í töflunni hér að ofan eru taldar upp nokkrar heilsugæslustöðvar þar á meðal „systurstöðin“ í Kópavogi. Samanburður við Kópavogsstöðina er ekki einungis raunhæfur vegna þess að hún er systurstöð þessarar stöðvar, heldur og ekki síður vegna þess að hún er svokölluð „H-6 stöð“ þ.e. er ætluð fyrir 6 lækna eins og þessi stöð. Systurstöðvarnar á Dalvík og Ólafsvík, sem hér eru einnig teknar með til samanburðar, eru svokallaðar H-2 stöðvar, þ.e. eru fyrir 2 lækna. Stöðin á Þórshöfn er H-1 stöð.

Auðvitað miðast öll innrétting og skipulag stöðvanna, s.s. þjónusturýma við þann fjölda lækna sem í þeim starfar og byggingarkostnaður þeirra er því mismunandi. Því má einnig, til fróðleiks, bera kostnað við stöðvarnar saman, með því að deila fjölda lækna upp í kostnaðinn við byggingu þeirra.

## 4.2 Árangur framkvæmdarinnar

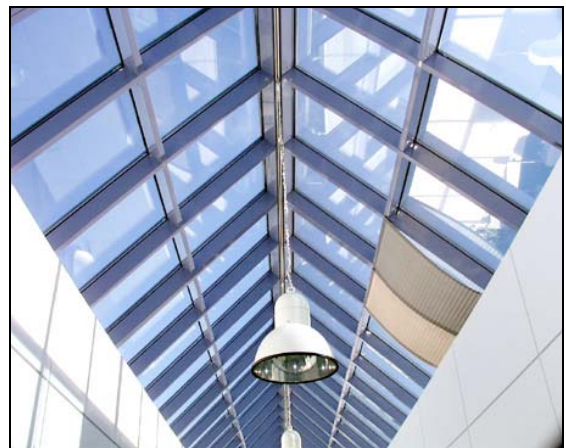


Heilsugæslustöðin við Efstaleiti er glæsileg bygging.

Ekki verður annað sagt en að þetta hús sé allt hið glæsilegasta að utan sem innan. Lóðin er einnig mjög falleg.

Skipulag innanhúss er gott en þrátt fyrir það er húsið ekki alveg gallalaust í hönnun. Starfsfólk í afgreiðslu kvartar mikið undan miklu birtu- og hitaálagi á sólríkum dögum vegna hins stóra þakglugga sem skiptir húsinu í tvennt. Arkitekt gerði ráð fyrir því að gluggar yrðu afskermaðir með gluggatjöldum, a.m.k. að hluta. Gluggatjöld áttu að fylgja búnaði hússins en voru aldrei sett upp.

Einnig er kvartað undan því hve hljóðbært er í afgreiðslunni, þ.e. mikið ónæði getur stafað frá biðstofunni (barnsgrátur o.þ.h.). Þessar kvartanir hafa einnig komið fram í systurstöðinni í Kópavogi. Við þessu er sjálfsgagt lítið hægt að gera. Eðli málsins samkvæmt er um „opna starfsemi“ að ræða, sbr. þjónustufulltrúaaðstöðu í bönkum.



Stór þakgluggi hefur valdið vandræðum vegna mikils birtu- og hitaálags.



Biðstofa



Skiptiherbergi fyrir ungbörn



Læknastofur til vinstri.



Gangahurð. Aðalinngangur er til hægri á myndinni

Nokkrir læknar hafa kvartað undan því að læknastofurnar séu í það þrengsta, t.d. sé ekki unnt að ganga kringum skoðunarbekkina.

Hönnunin var gerð í samræmi við ákveðna staðla. Skoðunarherbergin eru 235 cm á breidd. Ef skoðunarbekkir eru 70 cm breiðir og þeir staðsettir í miðju herberginu ætti að vera 82,5 cm til hliðar við þá. Ef bekkirnir eru 60 cm eykst plássíð samsvarandi. Auðvitað hefur uppsetning annarra innréttinga og búnaðar áhrif á þetta pláss.

Galli er hve hljóðbært er milli læknastofanna innbyrðis og einnig fram á gang. Virðist í fljótu bragði því vera um að kenna að hurðirnar séu ekki nægilega hljóðdeyfandi. Hurðirnar eru smíðaðar skv. verklýsingu og eru samsvarandi hurðum sem hafðar eru milli íbúða og stiga-ganga hvað hljóðdeyfni (uppbyggingu) varðar. Í verklýsingu er ekki kveðið á um hljóðdeyfifkröfur hurðanna í desibelum.

Auðvitað þarf frágangur kringum hurðirnar að vera í lagi þannig að hljóðdeyfni þeirra virki sem skyldi. Hurðarblaðið eitt og sér dugir ekki til. Ekki er hægt að fullyrða að hurðarfrágangur sé í lagi í þessu tilfalli. Auðvitað „lekur“ meira hljóð inn með fellipröskuldum en hefðbundnum pröskuldum með þéttiköntum.

Eins og fram kom í kafla 2.2 komu fram nokkrir gallar á verkinu sem verktaka var gert að bæta með peningum.



Starfsmannainngangur.

#### 4.3 Heimildaskrá

Stuðst var við eftirfarandi heimildir:

##### Lög og reglugerð

Lög um skipan opinberra framkvæmda nr. 84/2001 grein 16.

Reglugerð um skipulag opinberra framkvæmda nr. 715/2001 grein 7.

##### Reglur

Reglur um fyrirkomulag skilamats útgefnar af Framkvæmdasýslu ríkisins og staðfestar af fjármálaráðuneytinu þann 21. september 2001.

##### Framkvæmdasýsla ríkisins

Bókhald  
Verkmöppur  
Ljósmyndir  
Fyrri skilamöt

##### Annað

Teikningar arkitekts



Gluggi við enda gangs. Horft í norður.



Kennsluherbergi.

#### 4.4 Staðfesting skilamats

Undirritaður staðfestir hér með framanritað skilamat fyrir hönd Framkvæmdasýslu ríkisins.

Óskar Valdimarsson, forstjóri