



FRAMKVÆMDASÝSLA RÍKISINS

HEILBRIGÐIS- STOFNUNIN SAUÐÁRKRÓKI

VIÐBYGGING OG BREYTINGAR 2003

SKILAMAT

ÁGÚST 2006



EFNISYFIRLIT

0	ALMENNT UM SKILAMAT	3
1.0	UNDIRBÚNINGUR	3
1.1	Lýsing framkvæmdar	3
1.2	Áætlunargerð	4
1.3	Áætlun um stofnkostnað	4
1.4	Áætlun um rekstrarkostnað	4
1.5	Áætlun um fjármögnun	7
2.0	VERKLEG FRAMKVÆMD	7
2.1	Útboð, tilboð og verksamningar	7
2.2	Framvinda	8
2.3	Eftirlit og úttektir	8
3.0	REIKNINGSLEGT UPPGJÖR	9
3.1	Fjárveiting og áfallinn kostnaður	9
3.2	Heildarkostnaður	10
3.3	Samanburður við áætlun	11
3.4	Einingarkostnaður og stuðlar	12
4.0	SAMANTEKT / NIÐURSTÖÐUR	13
4.1	Samanburður við hliðstæðar framkvæmdir	13
4.2	Árangur framkvæmdarinnar	13
4.3	Heimildaskrá	13
4.4	Staðfesting skilamats	13

0 ALMENNT UM SKILAMAT

Í 16. grein laga nr. 84/2001 um skipan opinberra framkvæmda er ákvæði um gerð skilamats. Þar segir: „Að lokinni verklegri framkvæmd og úttekt skal fara fram skilamat. Í matinu skal gerð grein fyrir því hvornig framkvæmd hefur tekist miðað við áætlun. Enn fremur skal þar gerður samanburður við hliðstæðar framkvæmdir sem þegar hafa verið metnar.“ Þá er í sömu grein kveðið á um að Framkvæmdasýsla ríkisins skuli setja nánari reglur um fyrirkomulag skilamats.

Í 7. grein reglugerðar nr. 715/2001 um skipulag opinberra framkvæmda segir að Framkvæmdasýsla ríkisins sjái um gerð skilamats og setji reglur um fyrirkomulag þess sem fjármálaráðherra staðfestir.

Þann 21. september 2001 gaf Framkvæmdasýsla ríkisins út reglur um fyrirkomulag skilamats og er þetta skilamat unnið eftir þeim reglum.

1.0 UNDIRBÚNINGUR

1.1 Lýsing framkvæmdar

Hér verður gerð grein fyrir viðbyggingu og breytingum við Heilbrigðisstofnunina Sauðárkróki sem framkvæmdar voru árið 2003. Viðbyggingin hýsir anddyri og bílskýli en breytingarnar ná til innréttingar afgreiðslu og slysastofu, alls um 218,6 m².

Verkkaupi var heilbrigðis- og tryggingaráðuneytið. Umsjónarmaður verkkaupa fyrir hönd ráðuneytisins var Leifur Benediktsson verkfræðingur.

Framkvæmdasýsla ríkisins hafði umsjón með framkvæmdunum fyrir hönd verkkaupa.

Fjallað er um fjárveitingar í kafla 3.1.



Heilbrigðisstofnunin Sauðárkróki, 2004.

Frumathugun

Núverandi byggingar Heilbrigðisstofnunarinnar voru byggðar á árunum 1956-61. Tvær viðbyggingar voru byggðar 1983-93 og komið upp aðstöðu endurhæfingar 1998.

Í frumathugun þessarar framkvæmdar, sem lokið var vorið 2002, var gerð grein fyrir vaxandi þörf á að losna við ónæði sem var vegna blöndun gangandi umferðar og flutnings liggjandi sjúklinga í og við inngang. Aðstæður voru þannig að flutningur sjúklinga úr sjúkrabíl átti sér t.d. stað í gegnum biðstofu heilsugæslustöðvarinnar sem olli truflun. Aðstaða til afgreiðslu var ábótavant. Markmið framkvæmdarinnar var að bæta aðkomu sjúkrabíla, aðstöðu við flutning slasaðra og sjúkra milli sjúkrabíls og húss, að bæta almennt aðgengi að stofnuninni og ná skilvirkari starfsemi.

Við aðkomu sjúkrabíla að húsinu er veðurhæð oft mikil og skortur var á athafnarými við þær dyr sem sjúkir og slasaðir þurfa að fara um. Slasaðir koma ekki einvörðungu með sjúkrabílum og var metin sama þörf á aðstöðu vegna þeirra. Geymsla fyrir sjúkrabíla var ekki talin nauðsynleg.

Slysastofan var á 2. hæð hússins og til að komast að lyftu á hæðinni þurfti að fara um afgreiðslu og almenna biðstofu heilsugæslustöðvarinnar sem ekki var heppilegt. Niðurstaðan var staðsetning slysastofu á 1. hæð inn af sjúkrabílainnkeyrslu.

Kostir þess voru margir:

- Bein leið úr sjúkrabíl á slysastofu til skoðunar og aðhlyningar. Með lyftu í röntgenmyndatöku eða á sjúkrastofu eða í sjúkrabíl til flutnings á annað sjúkrahús.
- Aðgreining á leið slasaðra og sjúkra að slysastofu frá almennu biðstofunni.
- Biðstofa á einum stað, því slysastofu yrði í flestum tilvikum einnig hægt að nota sem skiptistofu, sem einfaldaði störf starfsfólks.
- Gestir sjúklinga notuðu lyftuna en ekki stigann innar í húsinu. Við það minnkaði umferð um ganga á 2. hæð og eftirlit með umferð um húsið yrði einfaldara.

Niðurstaða frumathugunar vegna aðkomu með sjúklinga var, m.t.t. hagkvæmni, að byggja viðbyggingu með einni innkeyrslu fyrir sjúkrabíla og mögulegum aðgangi annarra og nægilegu athafnasvæði innandyra. Stefnt var að ódýrari lausn með því að hafna kröfu um gegnumakstur beggja vegna. Til að fá nægilegt veður skjól var valið lokað innkeyrslurými.

Viðbyggingin skyldi auk þess hýsa nýtt aðal-anddyri og afgreiðslu stofnunarinnar og vera um 160 m², steinsteypt á einni hæð.

Varðandi breytingar innanhúss var niðurstaðan að bæta fyrirkomulag með því að flytja slysamóttöku af 2. hæð á 1. hæð. Afgreiðsla í eldri hluta byggingar var lögð niður og komið upp slystofu í beinum tengslum við sjúkrabílainnkeyrsluna.

Þá var einnig ákveðið að endurbæta lóðarsvæði við inngang með aðgreiningu á gangandi umferð og akstursleið að húsinu.

Heildarkostnaðaráætlun FSR á stigi frumat-hugunar var 47,1 m.kr. í september 2001.

1.2 Áætlunargerð

Fjármálaráðuneytið heimilaði með bréfi dagsettu 11. maí 2002, að hefja mætti áætlunargerð fyrir umrædda framkvæmd.

Hönnun

Viðbyggingin er byggð upp að suður- og miðálmú hússins. Leitast var við að gera aðal- aðkomuna aðlaðandi með stölluðum formum á viðbyggingunni. Aðkoma að aðalinngangi er norðanmegin frá bílastæði og er aðkeyrsla í bílainnkeyrslu alveg aðgreind frá vestri. Stærð viðbyggingarinnar er 171,6 m² og stærð svæðis sem var endurinnréttað um 110 m². Lyfta sem var fyrir var gerð aðgengileg á 1. hæð. Gengið er öðrum megin inn í lyftuna úr biðstofu en hinum megin úr sjúkrabílainnkeyrslu.

Hönnunin miðaðist við að tryggja aðgengi að heilbrigðisstofnuninni á framkvæmdatímanum. og auk þess að starfsemin truflaðist sem minnst. Var þannig byggð bráðabirgðalokun úr timbri yfir aðalanddyrið svo það mætti nota þar til nýtt anddyri yrði tekið í notkun og í tengslum við það var glugga breytt á efri hæð hússins.

Við fullnaðarhönnun lóðarfrágangs var ákveðið að hafa snjóbræðslukerfi undir stéttum við nýja aðalanddyrið og næst dyrum fyrir sjúkrabíla. Tengja þurfti lagnakerfi viðbyggingar og lóðar við húsið sem byggt var við í kjallara þess. Til þess að útblástur frá sjúkrabílum bærisk ekki inn á slysa- og biðstofur var ákveðið að hanna einfalt loftræsikerfi sem tryggði undirþrýsting í bílskýlinu.

Ráðgjafar

Arkitekt eldri hluta sjúkrahússins var Sigvaldi Thordarson en heilsugæsluhlutans Knútur Jeppesen.

Heilbrigðis- og tryggingamálaráðuneytið fékk til hönnunarinnar ráðgjafa á Sauðárkróki, Arkitektárni, aðrir hönnuðir voru undirráðgjafar. Í meðfylgjandi töflu kemur fram hverjir voru hönnuðir viðbyggingarinnar ásamt samningsfjárhæð.

Hönnuður	
Arkitektárni	
Stoð ehf.	
Verkfræðistofa Norðurlands	
Raftákn ehf.	
Samtals	4,7 m.kr.

Allar fjárhæðir í töflunni eru með vsk., en í reikningslegu uppgjöri í kafla 3 eru þær án vsk.

Aðalhönnuður var Árni Ragnarsson hjá Arkitektárni, Sauðárkróki. Stoð ehf. sá um hönnun burðarvirkis og Verkfræðistofa Norðurlands sá um lagnahönnun. Raftákn ehf. annaðist hönnun raflagna.

1.3 Áætlun um stofnkostnað

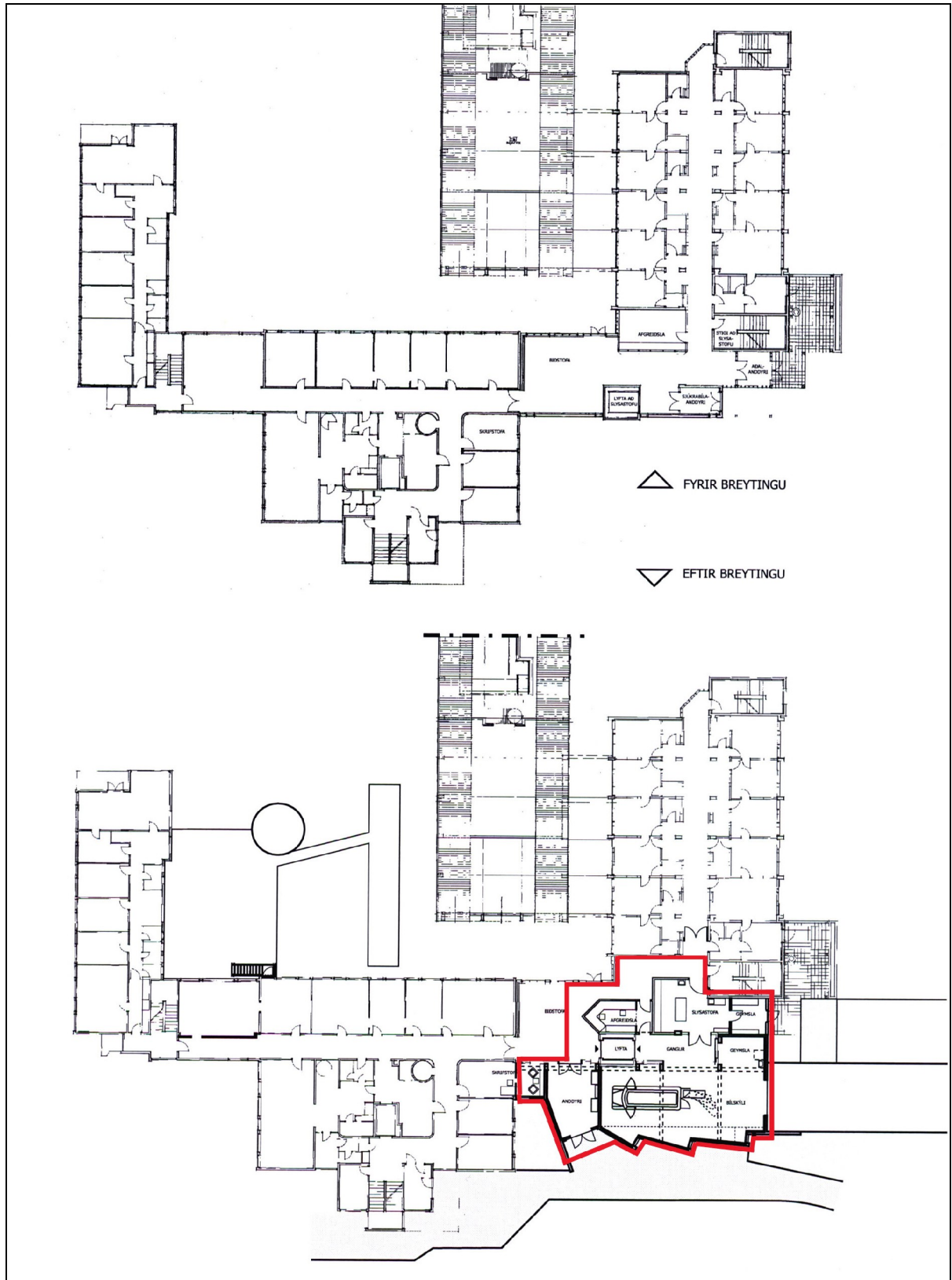
Heildarkostnaðaráætlun FSR, í október 2002, var eftirfarandi.

Heildarkostnaðaráætlun	m.kr.
Hönnun	4,9
Framkvæmdakostnaður	51,6
Umsjón-og eftirlit	3,8
Rekstur á framkvæmdatíma	0,1
Listskreyting	0,5
Opinber gjöld	0,5
Samtals	61,4

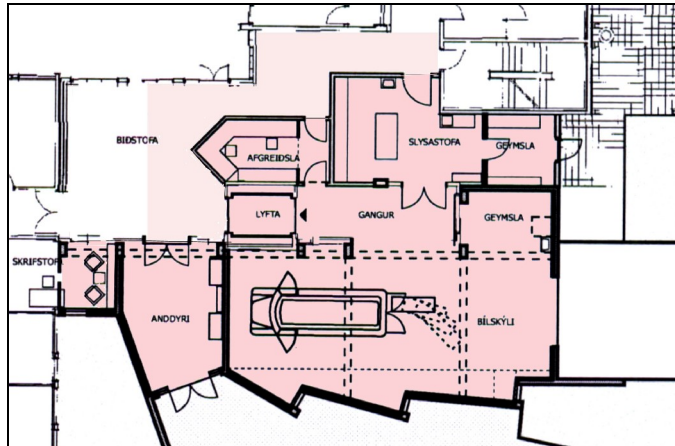
Allar fjárhæðir í töflunni eru með vsk.

1.4 Áætlun um rekstrarkostnað

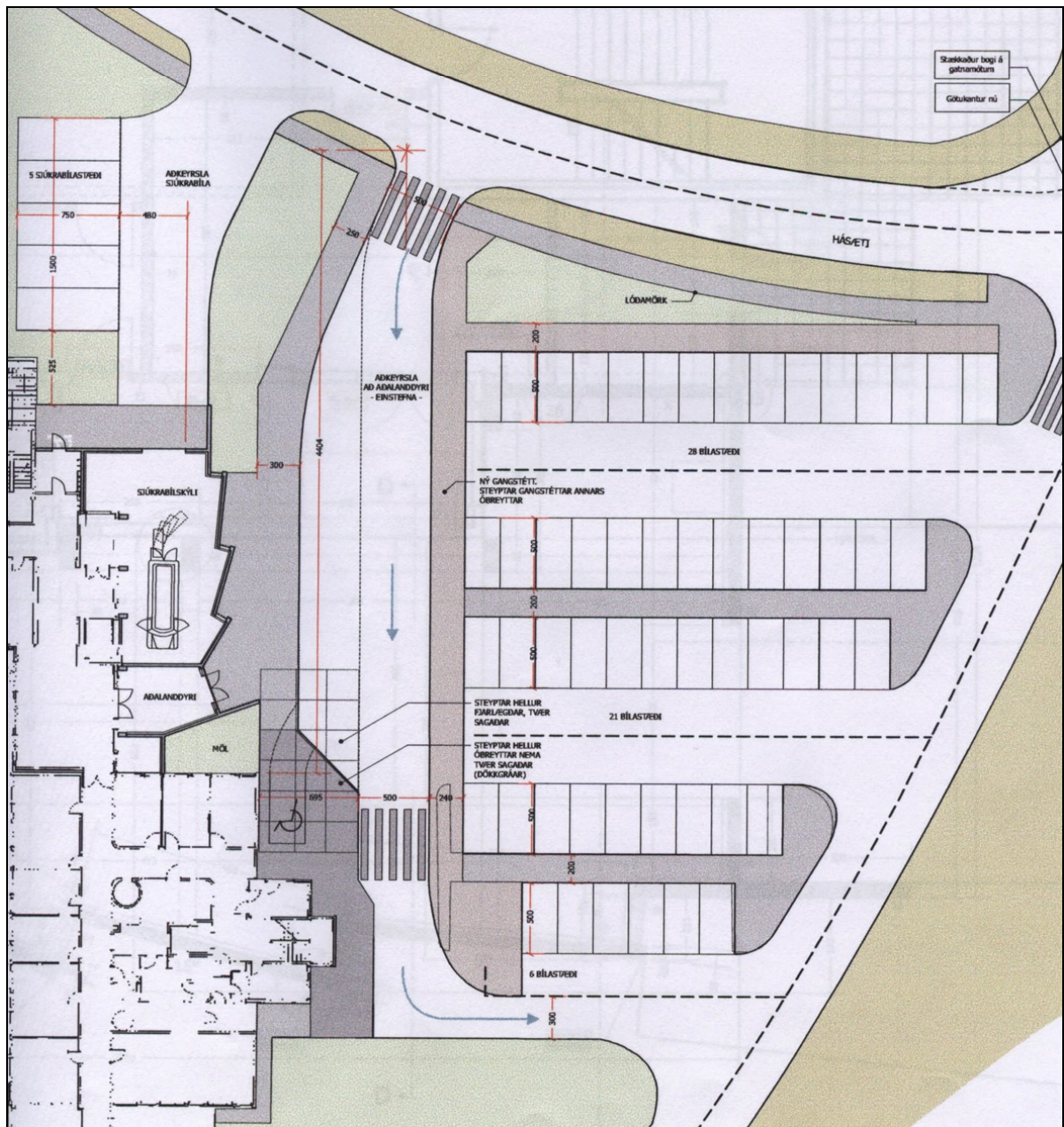
Áætlun um rekstrarkostnað var ekki gerð.



Grunnmynd 1. hæðar fyrir og eftir framkvæmd.



Grunnmynd. Viðbygging og breytingar.



Lóðarfrágangur. Gerðar voru breytingar á heimreiðum, bílastæðum og gangstéttum. Efst til vinstri er ný aðkeyrsla sjúkrabíla ásamt 5 bílastæðum.



Nýr aðalinngangur heilbrigðisstofnunarinnar.

1.5 Áætlun um fjármögnun

Fjármögnun verksins var áætlun heilbrigðis- og tryggingamálaráðuneyti eftirfarandi.

Fjármögnunaráætlun	m.kr.
2000	4,9
2002	15,0
2003	9,8
Framkvæmdasjóður aldraðra 2002	5,0
Framkvæmdasjóður aldraðra 2003	8,0
Hlutur sveitarfélags á árinu 2003	7,5
Samtals	50,2

2.0 VERKLEG FRAMKVÆMD

2.1 Útboð, tilboð og verksamningar

Fjármálaráðuneytið heimilaði með bréfi, dagsettu 3. febrúar 2003, að hefja mætti verklegan hluta framkvæmdarinnar.

Verkefnisstjóri hjá FSR var Jón H. Gestsson verkfræðingur.

Verkið fólst í því að byggja við hús Heilbrigðisstofnunarinnar Sauðárkróki. Viðbyggingin er á einni hæð og tengist sjúkrahús- og heilsgæsluhluta stofnunarinnar. Í viðbyggingunni er nýtt aðalanddyri og athafnarými fyrir sjúkrahús-bíla. Tilheyrandi breytingar á jarðhæð heilsgæsluhluta stofnunarinnar var að innrétta þar nýja slystofu og afgreiðslu með nauðsynlegu rífi á veggjum, veggjabroti fyrir dyr og breytingum á lögnum og lyftu. Viðbyggingin nær upp fyrir gólf 2. hæðar og nær verkið til þess að breyta hornlugga á þeirri hæð og rífa skyggni við vesturhlíð að hluta. Í sjúkrahús-hluta var byggt að skrifstofu og hún stækkuð.

Frágangur lóðar umhverfis viðbygginguna var innifalinn í verkinu.

Helstu magntölur voru:

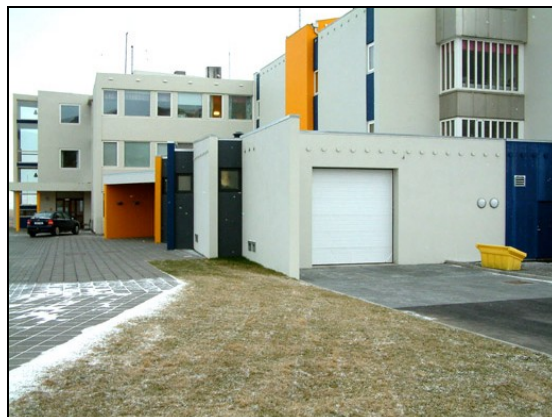
Verkpáttur	Eining	Magn
Mót	m ²	800
Járnbending	kg	9.000
Steypa	m ³	130
Léttir innveggir	m ²	50
Frárennslislagir	m	130
Snjóbræðslurör	m	1.000
Steyptar stéttir og hellur	m ²	400

Boðið var út verkið *Heilbrigðisstofnunin á Sauðárkróki, viðbygging og breytingar 2003*. Tilboð í verkið voru opnuð 11.03.2003. Tilboð bárust frá 2 aðilum og sjást niðurstöður hér fyrir neðan ásamt kostnaðaráætlun hönnuða.

Bjóðandi	kr.	Hlutfall
Trésmiðjan Borg ehf.	46.784.465	96,1%
Friðrik Jónsson ehf.	49.891.820	102,5%
Kostnaðaráætlun	48.699.587	100,0%

Þann 14. maí 2003 var tekið tilboði Trésmiðjunnar Borg ehf., að fjárhæð 46.784.465 kr., sem var 96,1 % af kostnaðaráætlun.

Gerður var verksamningur um verkið *Heilbrigðisstofnun á Sauðárkróki, viðbygging og breytingar*, dags. 20. maí 2003, milli heilbrigðis- og tryggingarmálaráðuneytisins og Trésmiðjunnar Borg ehf. Samningsfjárhæðin var 46.784.465 kr. með virðisaukaskatti.



Sjúkrabíllainnkeyrsla.

2.2 Framvinda

Framkvæmdir hófust í byrjun maí 2003 og í þeim mánuði var unnið við jarðvinnu og undirstöður. Botnplata var steypd um miðjan júní.

Síðari hluta ágúst var unnið við bráðabirgðalokanir og snjóbræðslulagnir norðan bílskýlis. Gluggar voru settir í bílskýli og anddyri og bílskýli einangrað.

Í byrjun september 2003 var lokið við pússningu utanhúss og þakpappalögn. Um miðjan september var múrverki innanhúss að mestu lokið, lagt var í gólf anddyris og skrifstofu og byrjað að mála húsið að utan. Síðari hluta september var unnið við lokun og pússningu gata og hellulögn í plani.

Hellulögn var lokið um mánaðarmótin september/ október. Um miðjan október var fullmálað utan, anddyri flísalagt og stéttir steypar.

Verktaki fékk afhent vinnusvæði við afgreiðslu þann 28. nóvember og hóf strax rif. Umferð gesta var beint um inngang barnaskoðunar, sunnan við gamla innganginn og öll afgreiðsla flutt þangað tímabundið. 7. desember var ný afgreiðsla tekin í notkun, breytingum lyftu lokið og umferð hleypt á aðaldir að nýju.

Þann 8. desember hófst vinna við dúkalögn slysstofu og lagnagrind máluð. 12. desember var útboðsverkinu að fullu lokið og tilbúið til úttektar.



Anddyri aðalinngangs.

2.3 Eftirlit og úttektir

Um eftirlit á verkstað fyrir hönd Framkvæmdasýslu ríkisins sá Verkfræðistofa Stoð ehf og sáu verkfræðingarnir Eyjólfur Þór Þórarinnsson og Atli Gunnar Arnórsson um eftirlit.



Móttaka- og lyftuhurð móttökumegin.



Vinnuástaða í afgreiðslu.



Slysstofa.

Samningur um eftirlitið hljóðaði upp á 1.309.965 kr. með vsk. Verkfundir voru haldnir með tveggja vikna millibili og voru haldnir 17 formlegir verkfundir frá 7. maí 2003. Eftirlitsaðili ritaði verkfundagerðir og dreifði þeim til viðkomandi aðila.

Þann 15. desember 2003 fór fram lokaúttekt að afstaðinni úttekt byggingarfulltrúa. Lagfæringum vegna athugasemda var lokið samdægurs.

3.0 REIKNINGSLEGT UPPGJÖR

3.1 Fjárveiting og áfallinn kostnaður

Yfirlit fjárveitinga, innborgana og áfallins kostnaðar						
Áfallinn kostnaður				Innborganir til FSR		
Ár	Bókað hjá FSR á verðlagi hvers árs	Bókað hjá ráðuneyti á verðl. hvers árs	Bókað samt. m.v. BVT 1.7.1987 (100) kr.	Greiðslur ráðun. á verðlagi hvers árs	Greiðslur frá FA á verðl. hvers árs	Fjárlög 08-381-6.90
	kr.	kr.	kr.	kr.	kr.	
2001	0	0	0	0	0	4.900.000
2002	223.913	4.660.000	1.768.252	0	0	15.000.000
2003	51.230.057	0	17.943.978	51.000.000	0	9.800.000
2004	356.242	0	119.866	0	0	15.800.000
2005	41.088	0	13.110	0	8.000.000	0
2006	234.950	0	71.609	-6.913.750	0	0
	52.086.250	4.660.000	19.916.816	44.086.250	8.000.000	45.500.000
Innborganir til FSR samtals					52.086.250	

3.2 Heildarkostnaður

Sundurliðun kostnaðar	kr.	samtsals kr.
Samningsverk		
Ráðgjöf		
Hönnun	4.786.770	
Ráðgjöf önnur en hönnun	0	
Kostnaður tengdur ráðgjöf	0	
Kostnaður samtals		4.786.770
Umsjón og eftirlit		
Umsjón með verkefni	2.073.197	
Eftirlit með verklegri framkvæmd	1.217.484	
Kostnaður samtals		3.290.681
Verkframkvæmd		
Samningsgreiðslur	45.126.965	
Magnbreytingar	1.264.619	
Aukaverk	2.277.214	
Verðbætur	0	
Kostnaður samtals		48.668.798
Gjöld og rekstur á framkvæmdatíma		
Opinber gjöld	0	
Rekstur á framkvæmdatíma	0	
Kostnaður samtals		0
Búnaður og listskreyting		
Búnaður	0	
Listskreyting	0	
Kostnaður samtals		0
Samningsverk samtals		56.746.249
Viðbótarverk		
Verkframkvæmd	0	
Búnaður	0	
Viðbótarverk samtals		0
Heildarkostnaður við sjúkrahús á Sauðárkróki, anddyri og bílskýli		56.746.249
Heildarkostnaður í m.kr.		56,7

3.3 Samanburður við áætlun

Samanburður á áætluðum kostnaði og raunkostnaði

	Raunkostnaður á verðlagi hvers árs m.kr.	Áætlun á verðlagi BVT 277,4 m.kr.	Raunkostnaður á verðlagi BVT 277,4 m.kr.	Hlutfallslegur mismunur %
Sammingsverk				
Ráðgjöf	4,8	4,9	4,8	-2%
Umsjón og eftirlit	3,3	3,8	3,2	-17%
Verkfrákvæmd	48,7	51,6	47,3	-8%
Gjöld og rekstur á framkv.tíma	0,0	0,6	0,0	-100%
Búnaður og listskreyting	0,0	0,5	0,0	-100%
Sammingsverk samtals	56,7	61,4	55,2	-10%
Viðbótarverk				
Verkfrákvæmd	0,0		0,0	
Búnaður	0,0		0,0	
Viðbótarverk samtals	0,0		0,0	
Heildarkostnaður í m.kr.	56,7		55,2	

3.4 Einingarkostnaður og stuðlar

Einingarkostnaður		
	Stærðir	Einingarkostnaður
Á verðlagi hvers árs	m ²	kr. / m ²
Stærðir og einingarkostnaður án búnaðar	281,6	201.514
Á verðlagi 1. júlí 1987 (bvt.=100)		
Stærðir og einingarkostnaður án búnaðar	281,6	70.727
Á verðlagi í maí 2006 (bvt.=334,9)		
Stærðir og einingarkostnaður án búnaðar	281,6	236.866

Stuðlar	
Magntölustuðull	1,028
Aukaverkastuðull	1,050
Viðbótarverkastuðull	1,000

Hugtakaskýringar

Magntölustuðull er mælikvarði á nákvæmni magntalna í útboðsgögnum. Þessi stuðull er skilgreindur sem hlutfallið milli kostnaðar vegna magnaukninga og samningsfjárhæðar, að viðbættum 1, þ.e. $\text{Magntölustuðull} = MS = 1 + \text{kostnaður vegna magnaukninga} / \text{samningsfjárhæð}$. Stuðullinn verður því einn ef engar magnbreytingar eiga sér stað, hann verður stærri en 1 ef magn eykst við framkvæmd verksins og minni en 1 ef magnminnkun verður.

Aukaverkastuðull er mælikvarði á nákvæmni eða gæði útboðsgagna en aukaverk eru skilgreind sem sá aukakostnaður sem verður til í hverju verki vegna ónákvæmni eða mistaka í útboðsgögnum. Þessi stuðull er skilgreindur sem hlutfallið milli kostnaðar vegna aukaverka og samningsfjárhæðar, að viðbættum 1, þ.e. $\text{Aukaverkastuðull} = AS = 1 + \text{kostnaður vegna aukaverka} / \text{samningsfjárhæð}$. Stuðullinn verður því einn ef engin aukaverk eru framkvæmd og hann verður stærri en 1 ef stofnað er til aukaverka við framkvæmd verksins. Þessi stuðull verður aldrei minni en 1.

Viðbótarverkastuðull er mælikvarði á gæði undirbúnings verksins en viðbótarverk eru skilgreind sem sá viðbótarkostnaður sem til verður í hverju verki vegna ákvarðana verkkaupa um breytingar (viðbætur) á verkinu á framkvæmdatíma. Þessi stuðull er skilgreindur sem hlutfallið milli kostnaðar vegna viðbótarverka og samningsfjárhæðar, að viðbættum 1, þ.e. $\text{Viðbótarverkastuðull} = VS = 1 + \text{kostnaður vegna viðbótarverka} / \text{samningsfjárhæð}$. Stuðullinn verður því einn ef engin viðbótarverk eru framkvæmd og hann verður stærri en 1 ef stofnað er til viðbótarverka við framkvæmd verksins. Þessi stuðull getur orðið minni en 1 ef verkkaupi tekur ákvörðun um að breyta verki til kostnaðarlækkunar, t.d. með því að gera minni kröfur til fyrirskrifaðs efnis eða útfærslu.

4.0 SAMANTEKT / NIÐURSTÖÐUR

4.1 Samanburður við hliðstæðar framkvæmdir

Við samanburð á kostnaði við mismunandi framkvæmdir á ólíkum tímum er algengt að bera saman kostnað á stærðareiningu. Sá samanburður segir til um hagkvæmni í hönnun og framkvæmd þegar borin eru saman álíka stór hús til sömu eða svipaðra nota. Almennt lækkar kostnaður á stærðareiningu eftir því sem húsin eru stærri og þó einkum með stækkandi rýmum í húsunum sjálfum.

Í þessu tilviki er örðugt að gera samanburð á einingarkostnaði, því framkvæmdin er bæði nýbygging og breytingar. Til hliðsjónar er hér annars vegar nýbygging heilsugæslugæslustöðvar í Efstaleiti í Reykjavík, byggingu hennar lauk 1999, og hins vegar breytingar við Heilbrigðisstofnunina á Blönduósi, framkvæmdar árið 2001.

Meðfylgjandi tafla sýnir stærð bygginganna og einingarkostnað þeirra miðað við byggingarvísitölu 100 í júlí 1987.

Bygging	Stærð í m ²	Kostn./ m ²
HGS Efstaleiti	876	77.851
Hbr. Blönduósi	356	35.553
Hbr.st. Sauðarkróki	281,6	70.727

4.2 Árangur framkvæmdarinnar

Samanburður einingarkostnaðar hér að ofan sýnir að kostnaður var nokkuð nærri nýbyggingarkostnaði þótt þriðjungur flatar hafi verið breytingar. Einingarverð á Blönduósi var hlutfallslega lágt því innveggir voru þar áður komnir ásamt lögnum. Stærð framkvæmdar á Sauðarkróki var hins vegar minni en í samanburðardæmunum.

Eins og fram kemur í töflu 3.2 var heildarkostnaður um 56,7 m.kr. á verðlagi hvers árs. Í töflu 3.3 kemur fram að raunkostnaður var 10% lægri en áætlaður kostnaður.

Í töflu 3.4 eru stuðlar sem greina hlutfallslegan kostnað og kemur þar fram að magnaukningar voru 2,8%, aukaverk 5,0% en viðbótarverk engin.

Niðurstaðan er góður fjárhagslegur árangur.



Á framkvæmdatíma kom í ljós að torveldara var að vinna verkið vegna þess að útboðsgögn höfðu verið unnin undir tímapressu. Betra hefði verið að hafa þroskaferil þeirra lengri og í samræmi við tíma til ákvörðunartöku.

Verktaki sýndi tillitssemi við starfsfólk sem þurfti að fara í gegnum vinnuvæðið. Verkið var vel unnið og ekki kom til tafa. Í heild má segja að verkið hafi tekist vel og eru notendur ánægðir með húsnæðið.

4.3 Heimildaskrá

Stuðst var við eftirfarandi heimildir:

Lög og reglugerð

Lög um skipan opinberra framkvæmda nr. 84/2001 grein 16. Reglugerð um skipulag opinberra framkvæmda nr. 715/2001 grein 7.

Reglur

Reglur um fyrirkomulag skilamats útgefnar af Framkvæmdasýslu ríkisins og staðfestar af fjármálaráðuneyti 21. sept. 2001.

Framkvæmdasýsla ríkisins

Bókhald
Verkmöppur
Ljósmyndir
Fyrri skilamöt

Annað

Teikningar hönnuða
Ljósmyndir verkefnastjóra og eftirlits
Útboðsgögn.

4.4 Staðfesting skilamats

Undirritaður staðfestir hér með framanritað skilamat fyrir hönd Framkvæmdasýslu ríkisins.

Óskar Valdimarsson, forstjóri