



FRAMKVÆMDASÝSLA RÍKISINS

HEILBRIGÐIS- STOFNUNIN Í VESTMANNAEYJUM

ENDURBÆTUR OG BREYTINGAR

ÁGUST 2006



EFNISYFIRLIT

0	ALMENNT UM SKILAMAT	3
1.0	UNDIRBÚNINGUR	3
1.1	Lýsing framkvæmdar	3
1.2	Áætlunargerð	4
1.3	Áætlun um stofnkostnað.....	4
1.4	Áætlun um rekstrarkostnað	6
1.5	Áætlun um fjármögnun	6
2.0	VERKLEG FRAMKVÆMD	6
2.1	Útboð, tilboð og verksamningar.....	6
2.2	Framvinda	7
2.3	Eftirlit og úttektir.....	9
3.0	REIKNINGSLEGT UPPGJÖR	10
3.1	Fjárveiting og áfallinn kostnaður.....	10
3.2	Heildarkostnaður	11
3.3	Samanburður við áætlun	12
3.4	Einingarkostnaður og stuðlar.....	13
4.0	SAMANTEKT / NIÐURSTÖÐUR	14
4.1	Samanburður við hliðstæðar framkvæmdir	14
4.2	Árangur framkvæmdarinnar	14
4.3	Heimildaskrá	14
4.4	Staðfesting skilamats	14

0 ALMENNT UM SKILAMAT

Í 16. grein laga nr. 84/2001 um skipan opinberra framkvæmda er ákvæði um gerð skilamats. Þar segir: „Að lokinni verklegri framkvæmd og úttekt skal fara fram skilamat. Í matinu skal gerð grein fyrir því hvornig framkvæmd hefur tekist miðað við áætlun. Enn fremur skal þar gerður samanburður við hliðstæðar framkvæmdir sem þegar hafa verið metnar.“ Þá er í sömu grein kveðið á um að Framkvæmdasýsla ríkisins skuli setja nánari reglur um fyrirkomulag skilamats.

Í 7. grein reglugerðar nr. 715/2001 um skipulag opinberra framkvæmda segir að Framkvæmdasýsla ríkisins sjái um gerð skilamats og setji reglur um fyrirkomulag þess sem fjármálaráðherra staðfestir.

Þann 21. september 2001 gaf Framkvæmdasýsla ríkisins út reglur um fyrirkomulag skilamats og er þetta skilamat unnið eftir þeim reglum.

1.0 UNDIRBÚNINGUR

1.1 Lýsing framkvæmdar

Hér verður gerð grein fyrir endurbótum og breytingum við Heilbrigðisstofnunina í Vestmannaeyjum sem framkvæmdar voru á árunum 2001 til 2004.

Endurbætur og breytingar voru gerðar á 2. hæð, þar sem var endurinnréttað fyrir sjúkradeild, og á helmingi 3. hæðar, þar sem endurnýjað rými verður notað fyrir endurhæfingu, læknamóttöku og skrifstofur. Náði framkvæmdin til um 1500 m² gólfplatar.

Verkkaupar voru heilbrigðis- og tryggingamálaráðuneytið og Vestmanneyjabær.

Heilbrigðisstofnunin í Vestmannaeyjum (HSV) er til húsa að Sólhlíð 10, í húsi sem byggt var á árunum 1960-1974. Læknamiðstöð hóf þar starfsemi 1971. Heilsugæslustöð og lyflækningadeild tóku til starfa 1974 að gosi loknu og aðrar sjúkrahúsdeildir 1975. HSV þjónar íbúum Vestmannaeyja og einnig sæfarendum og ferðamönnum.

Byggingin er steinsteypt, fjögurra hæða og er samtals um 4300 m². Nýtt þak var sett á húsið árið 1989, nýir gluggar settir í suðurhlíðina árið 1990. Á árunum 1992-1995 voru allir útveggir einangraðir og klæddir með tresaplötum, gluggar endurnýjaðir og gert við múrskemmdir.



Heilbrigðisstofnunin í Vestmannaeyjum.

Fyrirkomulag starfseminnar í húsinu hefur verið eftirfarandi. Í kjallara eru tæknirými, kapella og geymslur. Á 1. hæð er læknamóttaka heilsugæslulækna, barnaskoðun, rannsóknarstofa, röntgenstofa, skrifstofur og eldhús. Á 2. hæð lyflækningadeild, endurhæfing, barnaefirlit og móttökustofa „farandlækna“. Á 3. hæð er skurðlækningadeild, skurðstofa, gjörgæslustofa, fæðingarstofa og sóttthreinsun.

Gerð var óformleg frumathugun vegna framkvæmdanna. Meginmarkmið voru annars vegar að gera nauðsynlegar endurbætur á húsnæðinu og hins vegar að skapa hagkvæmari rekstrareiningu með því að sameina deildir og að bæta aðstöðu sjúkrahússtarfseminnar.

Niðurstaðan var breyta fyrirkomulagi þannig að reka mætti báðar sjúkradeildir stofnunarinnar sem eina sjúkradeild á 2. hæð hússins. Einnig var ákveðið að breyta austurálmú 3. hæðar og koma þar fyrir endurhæfingu, læknamóttöku og skrifstofum. Önnur starfsemi verði áfram á sama stað.

Sérstök formleg frumathugun var ekki gerð.

Fjallað er um fjárveitingar í kafla 3.1.

Framkvæmdasýsla ríkisins hafði umsjón með framkvæmdunum fyrir hönd verkkaupa.

Stefnt var að því að verkið yrði framkvæmt á nokkrum árum í þremur áföngum. Síðar var fallið frá því og ákveðið að framkvæmdin yrði unnin í tveimur áföngum og þá hvor hæðin í sínum áfanga.

1.2 Áætlunargerð

Hönnun

Á grundvelli fyrri athugana var unnið að hönnun á nauðsynlegum endurbótum og breytingum á fyrrnefndum svæðum á 2. hæð og helmingi 3. hæðar. Hannaðar voru endurbætur og endurnýjun á innréttingum, meðal annars í vaktherbergi, gjörgæslu, læknastofu, tvær setustofur, borðstofu, lyfjabúr og fundaraðstöðu. Allar sjúkrastofur og böð voru endurnýjuð. Fastar innréttingar náðu til endurnýjunar innveggja og hurða vegna brunahólfunar, einnig endurnýjunar á lofta- og gólfefnum. Þá náði hönnun til lagna, það er loftræsi-, hita- og vatnslagna, og loftræsisamstæða í kjallara og til stokkar sem nýtast fyrir næstu áfanga. Rafhönnun náði til endurnýjunar raflagna.

Ráðgjöf

Teiknistofa Páls Zóphóníasonar ehf. í Vestmannaeyjum var fengin til að hanna en stofan hafði stuttu áður unnið uppdrætti á stigi frumathugunar.

Gerður var heildarhönnunarsamningur, í mars 2001, milli heilbrigðis- og tryggingamálaráðuneytisins og Teiknistofu Páls Zóphóníassonar ehf. Teiknistofan réði til sín Rafteikningu ehf. sem rafhönnuð en annaðist sjálf aðra hönnun. Samningsgreiðslur voru miðaðar við þá þrjú áfanga sem þá voru fyrirhugaðir. Fyrir forvinnu skyldi greiða 2.613.800 kr., fyrir 1. áfanga 7.892.893 kr., fyrir 2. áfanga 4.744.827 kr. og fyrir 3. áfanga 5.000.000 kr. og eru allar fjárhæðir með virðisaukaskatti.

Við upphaf hönnunar var ákveðið að greiða fyrir hvern áfanga eftir framvindu en vegna tengsla milli áfanga yrði þó greitt 25% inn á hönnun 2. og 3. áfanga þegar hönnun 1. áfanga væri lokið. Miðuðust samningsgreiðslur því við eftirfarandi.

Hönnuður	Fjárhæð kr.
Teiknistofa P.Z. ehf. , forvinna	1.012.370
Teiknistofa P.Z. ehf. , 1. áfangi	7.557.856
Teiknistofa P.Z. ehf., 2. áfangi	4.744.827
Teiknistofa P.Z. ehf., 3. áfangi	1.250.000
Samtals	14.565.053

Skýring á mismuninum á fjárhæð forvinnu var að fyrir forvinnu var að hluta greitt beint af Heilbrigðisstofnuninni í Vestmannaeyjum.

Áfangar

Eins og fyrr segir var upphaflega miðað við að vinna verkið í þrem áföngum en vegna kostnaðarramma fjárveitinga var áföngum fækkað í tvo. Ákveðið var að takmarka endurbætur í kjallara við það sem nauðsynlegt var til að koma þar fyrir nýju loftræsikerfi og dregið var úr áður áætluðum endurbótum í suðurálmú 3. hæðar. Niðurstaðan var því að 1. áfangi næði til 2. hæðar, sem er að mestu sjúkrarými, á um 1000 m² vinnusvæði og 2. áfangi næði til austurálmú 3. hæðar þar sem vinnusvæðið var um 500 m².

1.3 Áætlun um stofnkostnað

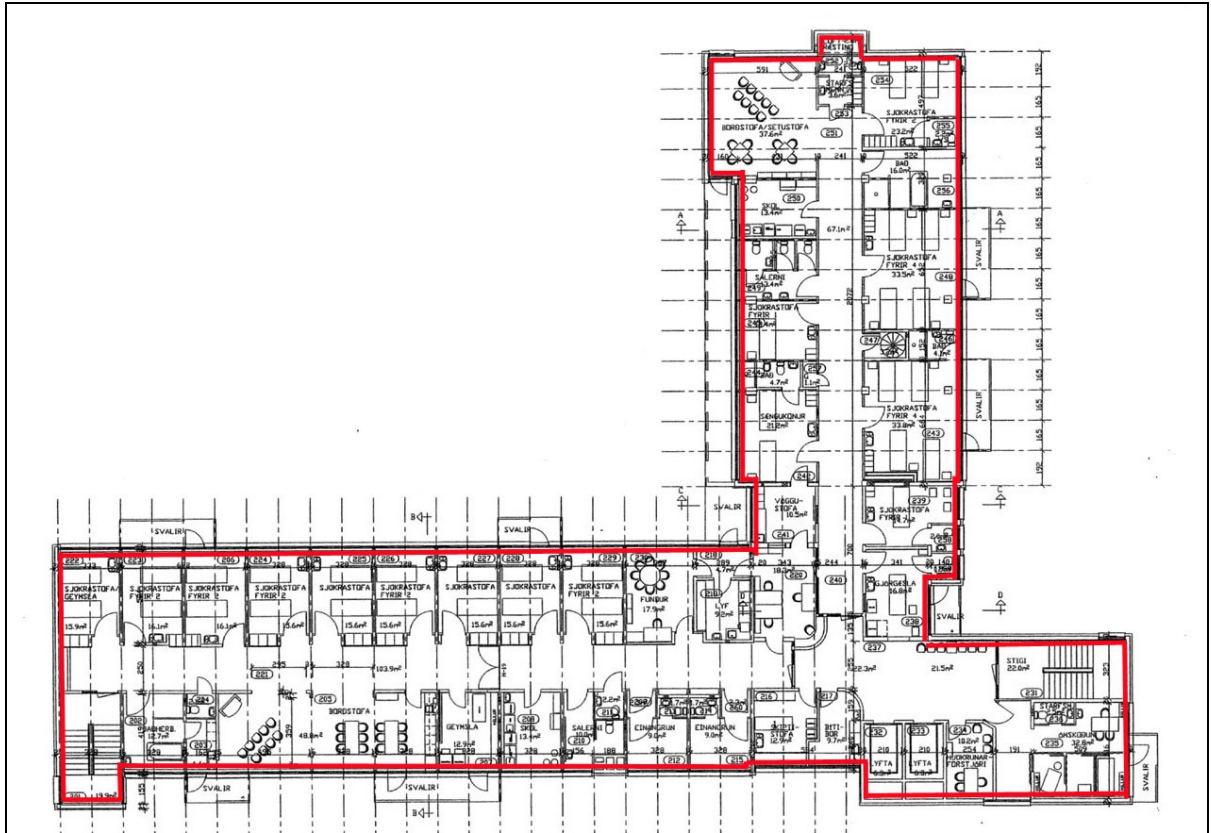
Samkvæmt skriflegu erindi heilbrigðis- og tryggingamálaráðuneytis til Framkvæmdasýslu ríkisins, dagsettu 28. nóvember 2000, kemur fram að áætlaður kostnaður við framkvæmdina sé um 150 m.kr. Lá þá fyrir samningur milli heilbrigðis- og tryggingamálaráðuneytis og fjármálaráðuneytis annars vegar og Bæjar-sjóðs Vestmannaeyja hins vegar þar sem kostnaður við framkvæmdina var áætlaður 150,1 m.kr. á byggingarvísitölu 244,6, þ.e. á verðlagi í september 2000. Einnig var samþykkt að vinna verkið í tveimur áföngum, endurbætur 2. hæðar árin 2001-2002 og endurbætur 3. hæðar árið 2003. Þá hafði verið hætt við að endurbæta kjallara nema endurnýjun loftræsikerfis sem var bætt við 1. áfanga.

Heildarkostnaðaráætlun fyrir báða áfanga var um 154,6 m.kr. og hafði þá verið aukin um 4,5 m.kr. vegna fyrirhugaðrar endurnýjunar brunaviðvörðunarkerfis í húsinu sem var nauðsynlegt að gera. Var aukningin heimiluð í bréfi, dagsettu 8. mars 2003, frá fjármálaráðuneyti til heilbrigðisráðuneytis.

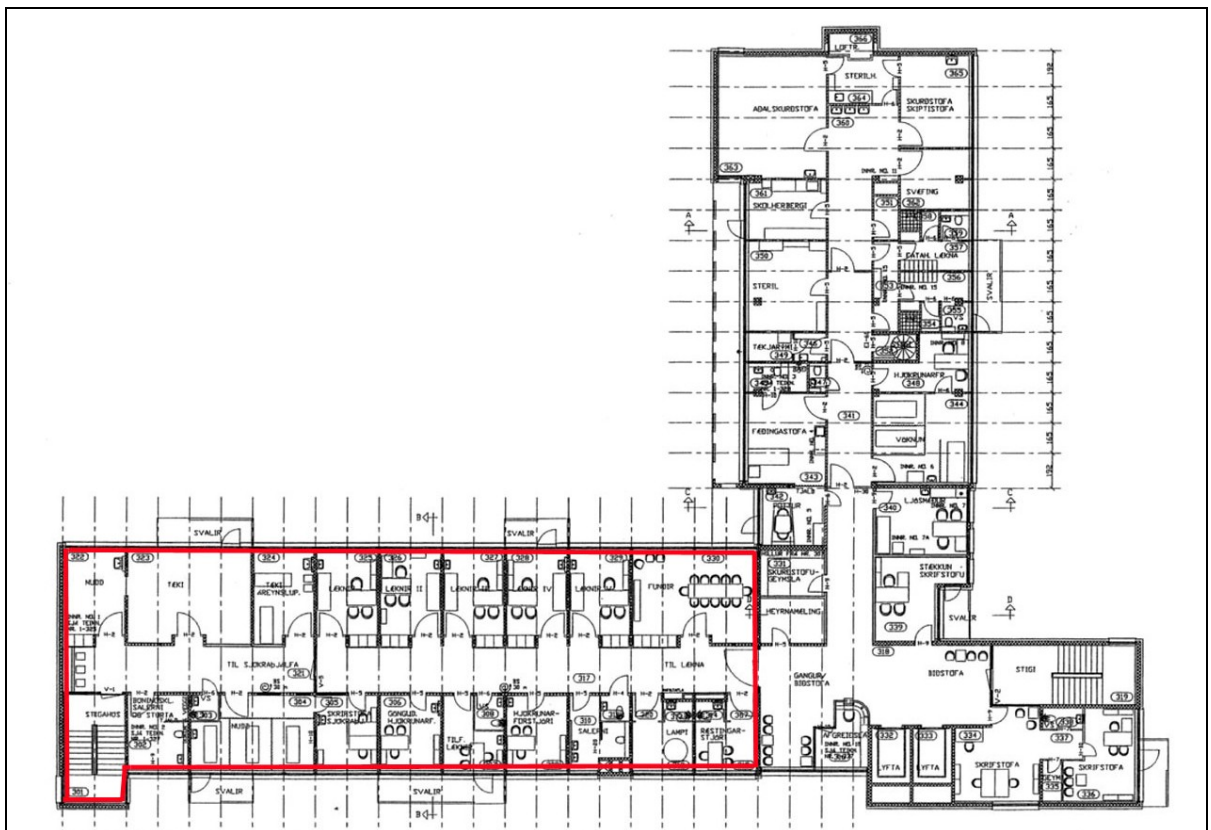
Heildarkostnaðaráætlun, í september 2000, er þá eftirfarandi.

Heildarkostnaðaráætlun	Fjárhæð kr.
Hönnun	17.000.000
Framkvæmdakostnaður	126.376.610
Brunaviðvörðunarkerfi	4.500.000
Umsjónarkostnaður	6.723.389
Samtals	154.600.000

Allar fjárhæðir í töflunni eru með vsk. Verðhækkningar á framkvæmdatíma eru ekki innifaldar í áætlun.



Grunnmynd 1. hæðar. Teikning Teiknistofu PZ ehf.



Grunnmynd 2. hæðar. Teikning Teiknistofu PZ ehf.

1.4 Áætlun um rekstrarkostnað

Áætlun um rekstrarkostnað var ekki gerð þar sem gert var ráð fyrir svipuðum rekstrarkostnaði eftir sem áður.

1.5 Áætlun um fjármögnun

Áætluð fjármögnun var 150,1 m.kr. á byggingarvísitölu 244,6 í september 2000. Skipting milli ríkis og sveitarfélags var sú að sveitarfélagið skyldi greiða 15% af kostnaði eða 22.500.000 kr. og ríkissjóður 85% eða 127.600.000 kr. Í samningi milli þessara aðila er tekið fram að framlög hvers árs breytist í hlutfalli við breytingar á vísitölu byggingarkostnaðar.

Fjárlög	Fjárhæð kr.
2000	28.000.000
2001	30.000.000
2002	35.000.000
2003	34.000.000
Samtals	127.000.000

2.0 VERKLEG FRAMKVÆMD

2.1 Útboð, tilboð og verksamningar

Fjármálaráðuneytið heimilaði með bréfi dagsettu 20. febrúar 2001 að hefja mætti verklegan hluta fyrri áfanga framkvæmdarinnar og þann 8. mars 2003 að hefja mætti seinni áfanga framkvæmdarinnar

Verkefnisstjóri hjá FSR var Guðmundur Páls-son.

Boðið var út verkið *Heilbrigðisstofnun í Vestmannaeyjum, endurbætur og breytingar, 1. áfangi*.

Áfanginn náði til allrar vinnu á 2. hæð hússins sem er um 1.000 m² að stærð, ásamt loftræsirými og fleiru því tengdu í kjallara.

Niðurstöður útboðsins voru eftirfarandi.

Bjóðandi	Fjárhæð kr.	Hlutfall
Eyjatré ehf.	81.712.278	100,1%
Steini og Olli ehf.	88.448.876	108,4%
2-P ehf.	90.750.000	111,2%
Kostnaðaráætlun	81.614.461	100,0%

Þann 18. apríl 2001 var tekið tilboði Eyjatrés ehf. að fjárhæð 81.712.278 kr. sem var 100,1% af kostnaðaráætlun.

Gerður var verksamningur um verkið *Heilbrigðisstofnunin í Vestmannaeyjum, endurbætur og breytingar, 1. áfangi*, dagsettur í maí 2001, milli heilbrigðis- og tryggingamálaráðuneytis og Bæjarsjóðs Vestmannaeyja annars vegar, og Eyjatrés hins vegar. Samningsfjárhæð var 81.712.278 kr. með virðisaukaskatti

Eins og fyrr segir var nauðsynlegt að endurnýja brunaviðvörðunarkerfi hússins og var gerð verðkönnun vegna þess. Leitað var til þriggja aðila með tilboð. Niðurstöður verðkönnunarinnar voru eftirfarandi.

Bjóðandi	Fjárhæð kr.	Hlutfall
Nýherji hf.	2.642.315	89,1%
Geisli ehf.	3.003.223	101,3%
Nortek ehf.	4.060.748	137,0%
Kostnaðaráætlun	2.964.781	100,0%

Tilboði Nýherja var hafnað þar sem búnaður sem boðin var uppfyllti ekki þau skilyrði sem sett voru og þörf var fyrir.

Gerður var verksamningur um verkið *Heilbrigðisstofnunin í Vestmannaeyjum. Brunaviðvörðunarkerfi*, dagsettur í nóvember 2003, milli heilbrigðis- og tryggingamálaráðuneytis annars vegar og Geisla ehf. hins vegar. Samningsfjárhæð var 2.859.223 kr. með virðisaukaskatti.

Boðin var út framkvæmdin *Heilbrigðisstofnunin í Vestmannaeyjum, 2. áfangi, A - endurbætur*.

Áfanginn náði til um það bil 500 m² vinnusvæði á 3. hæð, svo sem, rif og múrbrot, uppsetning nýrra veggja, lofta og endurnýjun gólfefna. Gert var ráð fyrir að endurnýja innréttingar eða breyta þeim, svo kröfum byggingaryfirvalda verði fylgt. Allar lagnir yrðu yfirfarnar, lagfærðar eða endurnýjaðar. Settar yrðu nýjar hurðir og nýir veggir vegna brunahólfunar byggingar. Niðurstöður útboðsins voru eftirfarandi.

Bjóðandi	Fjárhæð kr.	Hlutfall
Steini og Olli ehf	30.645.940	106,2%
2-P ehf	34.995.436	121,3%
Eyjatré ehf	35.361.145	122,5%
Bortækni ehf	54.021.290	187,2%
Kostnaðaráætlun	28.854.504	100,0%

Þann 12. mars 2004 var tekið tilboði Steina og Olla ehf. að fjárhæð 30.645.940 kr. sem var 106.2 % af kostnaðaráætlun.

Gerður var verksamningur um verkið *Heilbrigðisstofnunin í Vestmannaeyjum, 2. áfangi A – endurbætur*, í maí. 2004, milli Heilbrigðis- og tryggingamálaráðuneytis annars vegar og Steina og Olla ehf. hins vegar. Samningsfjárhæð var 30.645.940 kr. með virðisaukaskatti

2.2 Framvinda

1. áfangi

Verkið hófst í maí 2001. Fljótlega kom í ljós að verktaki þurfti að haga brotvinnu þannig að hún færi saman við aðra starfsemi á sjúkrahúsinu eins og hægt var. Þetta olli nokkrum töfum á verkinu og fékk verktaki heimild til seinkunar á verklokum af þeim orsökum. Ýmislegt var í gögnum sem betur mátti fara og tók það nokkurn tíma frá verktaka. Verkinu miðaði þokkalega fyrstu mánuðina en ljóst að verkhraði var ekki nægur. Verkkaupi benti á þetta og gerði fyrstu athugasemd í fundagerð í janúar 2002. Verkinu lauk síðan í september 2002 eftir þrjár tilraunir til lokaúttektar eða fjórum mánuðum síðar en upphafleg áætlun verklok voru fyrirhuguð og tveim mánuðum síðar en samkomulag hafði orðið um.

Ábyrgðarúttekt vegna 1. áfanga fór fram þann 19. maí 2003.



Ný loftræsisamstæða.



Dreifikerfi loftræsingar.



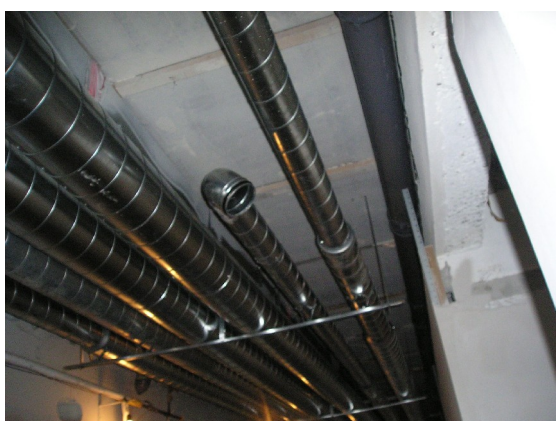
Byggt yfir svalir.



Frágangur lofta og hurða.



Sjúkra-gaskerfi.



Loftræsilaagnir að suðurálmum 3. hæðar.

Brunaviðvörðunarkerfi

Verkið hófst strax eftir töku tilboðs og lauk með lokaúttekt 16. mars 2004 og yfirlýsingu um að brunaviðvörðunarkerfið væri í fullkomnu lagi.

2. áfangi

Fyrsti verkfundur í seinni áfanga var haldinn 16. mars 2004 og hófust þá framkvæmdir. Framkvæmdum lauk síðan á tilskildum tíma og fór lokaúttekt fram 19. júlí 2004. Ábyrgðarúttekt vegna 2. áfanga fór fram í júlí 2005.



Fylgst með umferðinni.

Um aukaverk og viðbótarverk

Töluverðar viðbætur voru í verkinu sem skýrast að einhverju leiti af þeirri ákvörðun að minnka átti verkið um 3. áfangann en í honum voru nokkur atriði sem nauðsynlegt var að framkvæma svo heildarverkið yrði viðunandi. Einnig komu í ljós ýmis atriði sem ekki hafði sést fyrir við áætlanagerð.

2.3 Eftirlit og úttektir

Verkfræðistofa Sigurðar Thoroddsen hf. hafði daglegt eftirlit með framkvæmdunum fyrir Framkvæmdasýslu ríkisins.

1. áfangi

Gerður var samningur um eftirlit 1. áfanga milli FSR og VST hf. og nam samningsfjárhæð 2,8% af framkvæmdakostnaði verksamnings eða 2.292.917 kr.

Hjá VST hf. var eftirlitsmaður við 1. áfanga Guðmundur Elíasson.

Boðað var til lokaúttektar í júlí en þá voru gerðar allnokkrar athugasemdir. Lokaúttekt fór fram í september 2002. Eftirlitsmaður tilkynnti að öllu væri lokið þann 27. september 2002.

Lokaúttekt byggingafulltrúa fór fram þann 27. september 2002.

2. áfangi

Gerður var samningur um eftirlit 2. áfanga milli FSR og VST hf. og nam samningsfjárhæð 2,8% af framkvæmdakostnaði verksamnings eða 858.086 kr.

Hjá VST hf. var eftirlitsmaður við 2. áfanga Ari Guðmundsson.

Lokaúttekt fór fram 19. júlí 2004.

Lokaúttekt byggingafulltrúa fór fram þann 19. júlí 2004.



Fullgert

verk.

3.0 REIKNINGSLEGT UPPGJÖR

3.1 Fjárveiting og áfallinn kostnaður

Yfirlit fjárveitinga, innborgana og áfallins kostnaðar

Áfallinn kostnaður			Innborganir til FSR		Fjárlög 08-381-6.90
Ár	Á verðlagi hvers árs kr.	Miðað við BVT 1.7.1987 (100) kr.	Greiðslur ráðun. á verðlagi hvers árs kr.	Greiðslur svf. á verðlagi hvers árs kr.	
2000	6.506.420	2.673.139	21.000.000	847.758	28.000.000
2001	41.097.545	15.904.623	28.000.000	4.096.479	30.000.000
2002	56.169.013	20.262.992	31.000.000	10.634.865	35.000.000
2003	12.097.596	4.237.337	17.200.000	0	34.000.000
2004	35.734.444	12.023.703	35.000.000	0	0
2005	123.700	39.470	4.000.000	0	0
2006	263.150	81.395	212.767	0	0
Samtals	151.991.869	55.222.658	136.412.767	15.579.102	127.000.000
Innborganir til FSR samtals			151.991.869		

3.2 Heildarkostnaður

Sundurliðun kostnaðar	kr.	samtals kr.
Samningsverk		
Ráðgjöf		
Hönnun	15.225.807	
Ráðgjöf önnur en hönnun	55.325	
Kostnaður tengdur ráðgjöf	135.544	
Kostnaður samtals		15.416.676
Umsjón og eftirlit		
Umsjón með verkefni	5.839.366	
Eftirlit með verklegri framkvæmd	2.677.566	
Kostnaður samtals		8.516.932
Verkframkvæmd		
Samningsgreiðslur	111.783.941	
Magnbreytingar	5.748.733	
Aukaverk	6.928.992	
Verðbætur	0	
Kostnaður samtals		124.461.666
Gjöld og rekstur á framkvæmdatíma		
Opinber gjöld	0	
Rekstur á framkvæmdatíma	0	
Kostnaður samtals		0
Búnaður og listskreyting		
Búnaður	3.367.200	
Listskreyting	0	
Kostnaður samtals		3.367.200
Samningsverk samtals		151.762.474
Viðbótarverk		
Verkframkvæmd	229.395	
Búnaður	0	
Viðbótarverk samtals		229.395
Heildarkostnaður við Heilbrigðisstofnun Vestmannaeyja		151.991.869
Heildarkostnaður í m.kr.		152,0

3.3 Samanburður við áætlun

Samanburður á áætluðum kostnaði og raunkostnaði

	Raunkostnaður á verðlagi hvers árs m.kr.	Áætlun á verðlagi BVT 244,6 m.kr.	Raunkostnaður á verðlagi BVT 244,6 m.kr.	Hlutfallslegur mismunur %
Samningsverk				
Ráðgjöf	15,4	17,0	14,6	-14%
Umsjón og eftirlit	8,5	6,7	7,5	11%
Verkframkvæmd	124,5	130,9	109,8	-16%
Gjöld og rekstur á framkv.tíma	0,0	0,0	0,0	0%
Búnaður og listskreyting	3,4	0,0	3,0	-
Samningsverk samtals	151,8	154,6	134,8	-13%
Viðbótarverk				
Verkframkvæmd	0,2		0,2	
Búnaður	0,0		0,0	
Viðbótarverk samtals	0,2		0,2	
Heildarkostnaður í m.kr.	152,0		135,0	

3.4 Einingarkostnaður og stuðlar

Einingarkostnaður		
Á verðlagi hvers árs	Stærðir m ²	Einingarkostnaður kr. / m ²
Stærðir og einingarkostnaður án búnaðar og listskreytingar	1500,0	99.083
Stærðir og einingarkostnaður með búnaði og listskreytingu	1500,0	101.328
Á verðlagi 1. júlí 1987 (bvt.=100)		
Stærðir og einingarkostnaður án búnaðar og listskreytingar	1500,0	36.005
Stærðir og einingarkostnaður með búnaði og listskreytingu	1500,0	36.815
Á verðlagi í maí, 2006 (bvt.=334,9)		
Stærðir og einingarkostnaður án búnaðar og listskreytingar	1500,0	120.582
Stærðir og einingarkostnaður með búnaði og listskreytingu	1500,0	123.294

Stuðlar	
Magntölustuðull	1,051
Aukaverkastuðull	1,062
Viðbótarverkastuðull	1,002

Hugtakaskýringar

Magntölustuðull er mælikvarði á nákvæmni magntalna í útboðsgögnum. Þessi stuðull er skilgreindur sem hlutfallið milli kostnaðar vegna magnaukninga og samningsfjárhæðar, að viðbættum 1, þ.e. $\text{Magntölustuðull} = MS = 1 + \text{kostnaður vegna magnaukninga} / \text{samningsfjárhæð}$. Stuðullinn verður því einn ef engar magnbreytingar eiga sér stað, hann verður stærri en 1 ef magn eykst við framkvæmd verksins og minni en 1 ef magnmínkun verður.

Aukaverkastuðull er mælikvarði á nákvæmni eða gæði útboðsgagna en aukaverk eru skilgreind sem sá aukakostnaður sem verður til í hverju verki vegna ónákvæmni eða mistaka í útboðsgögnum. Þessi stuðull er skilgreindur sem hlutfallið milli kostnaðar vegna aukaverka og samningsfjárhæðar, að viðbættum 1, þ.e. $\text{Aukaverkastuðull} = AS = 1 + \text{kostnaður vegna aukaverka} / \text{samningsfjárhæð}$. Stuðullinn verður því einn ef engin aukaverk eru framkvæmd og hann verður stærri en 1 ef stofnað er til aukaverka við framkvæmd verksins. Þessi stuðull verður aldrei minni en 1.

Viðbótarverkastuðull er mælikvarði á gæði undirbúnings verksins en viðbótarverk eru skilgreind sem sá viðbótarkostnaður sem til verður í hverju verki vegna ákvarðana verkkaupa um breytingar (viðbætur) á verkinu á framkvæmdatíma. Þessi stuðull er skilgreindur sem hlutfallið milli kostnaðar vegna viðbótarverka og samningsfjárhæðar, að viðbættum 1, þ.e. $\text{Viðbótarverkastuðull} = VS = 1 + \text{kostnaður vegna viðbótarverka} / \text{samningsfjárhæð}$. Stuðullinn verður því einn ef engin viðbótarverk eru framkvæmd og hann verður stærri en 1 ef stofnað er til viðbótarverka við framkvæmd verksins. Þessi stuðull getur orðið minni en 1 ef verkkaupi tekur ákvörðun um að breyta verki til kostnaðarlækkunar, t.d. með því að gera minni kröfur til fyrirskrifaðs efnis eða útfærslu.

4.0 SAMANTEKT / NIÐURSTÖÐUR

4.1 Samanburður við hliðstæðar framkvæmdir

Við samanburð á kostnaði við mismunandi framkvæmdir á ólíkum tímum er algengt að bera saman kostnað á stærðareiningu. Sá samanburður segir til um hagkvæmni í hönnun og framkvæmd þegar borin eru saman álíka stór hús til sömu eða svipaðra nota. Almenn lækkar kostnaður á stærðareiningu eftir því sem húsin eru stærri og þó einkum með stækkandi rýmum í húsunum sjálfum.

Ekki liggja fyrir kostnaðarupplýsingar um samþærilega framkvæmd, þ.e. endurbætur og breytingar húsnæðis sem er að mestu leyti skurðstofur.

Valin eru til samanburðar á einingarkostnaði innréttingar heilsugæslustöðva, í Mjódd og í Grindavík, sem fyrir framkvæmd voru „tilbúnað undir tréverk“, og heilsugæslustöð á Kópaskeri og Akureyri sem voru nokkuð lengra komnar.

Meðfylgjandi tafla sýnir samanburð á stærðum húsnæðis sem var innréttað og einingarkostnað án búnaðar miðað við byggingarvísitölu 100 í júlí 1987.

Bygging	Stærð í m ²	Kostn./ m ²
HGS Mjódd	802,4	57.923
HGS Grindavík	515,0	68.842
HGS Kópaskeri	115,0	33.048
Heilsug. Akureyri	464,3	27.581
HSV Vestm.eyjum	1.500	36.005

4.2 Árangur framkvæmdarinnar

Samanburður einingarkostnaðar hér að ofan er hagstæður fyrir HSV. Meðaltal einingarkostnaðar í samanburðardæmunum er 46.849 kr. á m² og er einingarkostnaður HSV því um 10.844 kr. á m² lægri en samanburðardæmanna.

Eins og fram kemur í töflu 3.2 var heildarkostnaður 152,0 m.kr. á verðlagi hvers árs. Í töflu 3.3 kemur fram að raunkostnaður var 13% lægri en áætlaður kostnaður. Búnaður var ekki með í upphaflegri áætlun.

Í töflu 3.4 eru stuðlar sem greina hlutfallslegan kostnað og kemur þar fram að magnaukningar

voru 5,1%, aukaverk 6,2% en viðbótarverk nærri engin.

Niðurstaðan er góður fjárhagslegur árangur.

Að mati stjórnenda Heilbrigðisstofnunarinnar í Vestmannaeyjum er sátt um hvernig tókst til og í heild var verkið í samræmi við væntingar.



Vestmannaeyjabær.

4.3 Heimildaskrá

Stuðst var við eftirfarandi heimildir:

Lög og reglugerð

Lög um skipan opinberra framkvæmda nr. 84/2001 grein 16. Reglugerð um skipulag opinberra framkvæmda nr. 715/2001 grein 7.

Reglur

Reglur um fyrirkomulag skilamats útgefna af Framkvæmdasýslu ríkisins og staðfestar af fjármálaráðuneyti 21. sept. 2001.

Framkvæmdasýsla ríkisins

Verkmöppur og bókhaldsgögn. Verkfundagerðir og framvinduskýrslur Ljósmyndir.

Annað

Teikningar hönnuða.

4.4 Staðfesting skilamats

Undirritaður staðfestir hér með framanritað skilamat fyrir hönd Framkvæmdasýslu ríkisins.

Óskar Valdimarsson, forstjóri