

FRÆÐSLUMÍÐSTÖÐ VIÐ HAKIÐ, ÞINGVÖLLUM

DESEMBER 2002



EFNISYFIRLIT

0	ALMENNT UM SKILAMAT	3
1.0	UNDIRBÚNINGUR	3
1.1	Lýsing framkvæmdar	3
1.2	Áætlunargerð	3
1.3	Áætlun um stofnkostnað	6
1.4	Áætlun um rekstrarkostnað	6
1.5	Áætlun um fjármögnun	7
2.0	VERKLEG FRAMKVÆMD	7
2.1	Útboð, tilboð og verksamningar	7
2.2	Framvinda	8
2.3	Eftirlit og úttektir	9
3.0	REIKNINGSLEGT UPPGJÖR	10
3.1	Fjárveiting og áfallinn kostnaður	10
3.2	Heildarkostnaður	11
3.3	Samanburður við áætlun	12
3.3	Kostnaður áfanga og eininga	13
4.0	SAMANTEKT / NIÐURSTÖÐUR	14
4.1	Samanburður við hliðstæðar framkvæmdir	14
4.2	Árangur framkvæmdarinnar	14
4.3	Heimildaskrá	14
4.4	Staðfesting skilamats	14

0 ALMENNT UM SKILAMAT

Í 16. grein laga nr. 84/2001 um skipan opinberra framkvæmda er ákvæði um gerð skilamats. Þar segir: “Að lokinni verklegri framkvæmd og úttekt skal fara fram skilamat. Í matinu skal gerð grein fyrir því hvernig framkvæmd hefur tekist miðað við áætlun. Enn fremur skal þar gerður samanburður við hliðstæðar framkvæmdir sem þegar hafa verið metnar.” Þá er í sömu grein kveðið á um að Framkvæmdasýsla ríkisins skuli setja nánari reglur um fyrirkomulag skilamats.

Í 7. grein reglugerðar nr. 715/2001 um skipulag opinberra framkvæmda segir að Framkvæmdasýsla ríkisins sjái um gerð skilamats og setji reglur um fyrirkomulag þess sem fjármálaráðherra staðfestir.

Þann 21. september 2001 gaf Framkvæmdasýsla ríkisins út reglur um fyrirkomulag skilamats og er þetta skilamat unnið eftir þeim reglum.

1.0 UNDIRBÚNINGUR

1.1 Lýsing framkvæmdar

Hér verður gerð grein fyrir skilamati vegna framkvæmda við Hakið á Þingvöllum. Verkefnið fólst í byggingu hússins sem er alls 221,6m².

Um er að ræða fræðslumiðstöð ætlaða til sýningahalds o.fl.

Forsætisráðuneytið var verkkaupi.

Tengiliður var Sigurður K. Oddsson hjá Þingvallanefnd.

FSR var falið að hafa umsjón með framkvæmdum, eftir að hönnun lauk, þ.e. þegar verkið var tilbúið til útboðs. Fylgdi FSR verkinu eftir allt til verkloka og gerðar þessa skilamats.

Fjallað er um fjárveitingar í kafla 3.1.

1.2 Áætlunargerð

Skipulagssvæðið.

Um var að ræða svæði í landi Brúsastaða, austan við Þingvallaveg og vestan við austurbarm Almannagjár ofan við Kárastaðastíg.

Skipulagssvæðið afmarkast af Almannagjá að austan, Öxará að norðan, þjóðvegi að vestan og nær suður fyrir bílastæði og aðkomu að Hakinu að landamörkum á milli Brúsastaða og Kárastaða, sem samkvæmt landamerkjaskrá eru í beinni línu frá Nónþúfu á barmi Almannagjár í miðjan Stórhöfða. Svæðið er samfellt hraunsvæði, “Kerlingahraun” með djúpum sprungum, næst gjárbarminum. Þegar fjær dregur brúninni er yfirboðið samfelldara og

grónara, smáhæðir með grasi, lyng- og kjarrgróðri í lautum og börðum.

Í stefnumörkun Þingvallanefndar í Skipulagsmálum, frá maí 1988, var gert ráð fyrir úrbótum á aðkomusvæðinu ofan við Hakið og að þar yrði reist vegleg upplýsingamiðstöð sem gegndi margþættu upplýsinga- og þjónustuhlutverki.

Afstaða Þingvallanefndar var sú að nauðsynlegt væri að gera endurbætur á aðkomusvæðinu og að byggt yrði þjónustuhús sem rúmaði snyrtingar og fræðslustofu og að stærð byggingarinnar yrði stillt í hóf.

Tillaga um þjónustubyggingu og breytingar á aðkomu við Hakið.

Lagt var til að aðkomuvegi og bílastæðum yrði breytt þannig að núverandi bílaplan ofan við Kárastaðastíg yrði gert að aðkomutorgi fyrir gangandi fólk. Við torgið yrði síðan byggð þjónustubygging.

a) Aðkomuvegur, bílastæði og torg.

Lagt var til að malbikaður aðkomuvegur endaði í nýrri og rýmri hringleið sem yrði í góðum tengslum við göngutorgið við Hakið. Gerð yrðu sérstök stæði fyrir hópferðabíla og 20-30 bílastæði fyrir minni bíla. Bílastæði og torg yrðu aðgreind með hlöðnum veggjum úr hraunstrendingum. Lögð var áhersla á að hraunhæðir og gróðurlendi umhverfis vegstæði héldist með öllu óraskað.

b) Fræðslumiðstöð.

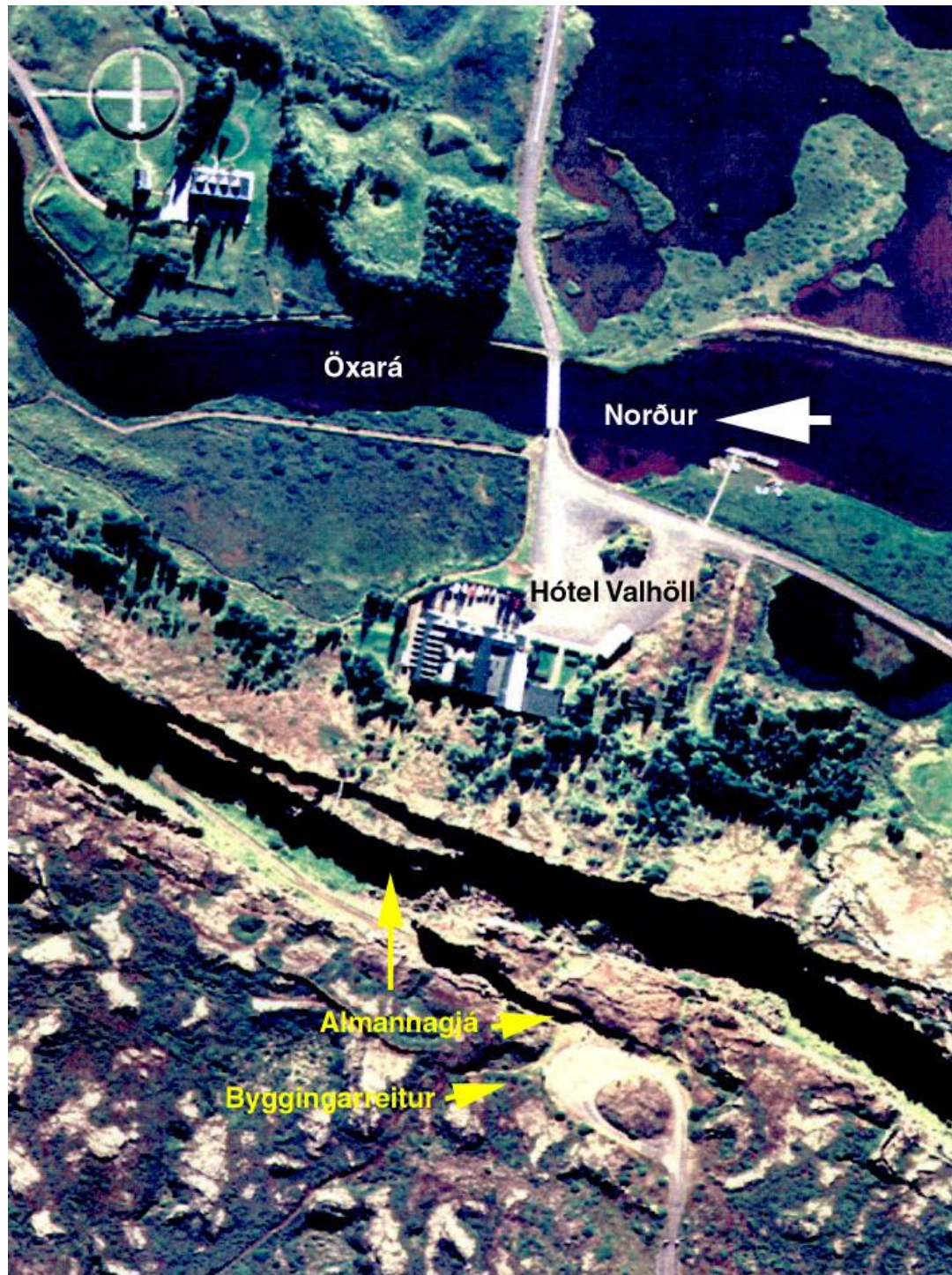
Gert var ráð fyrir að 200-220m² þjónustubyggingu á einni hæð. Í forsögn sem Haukur Viktorsson arkitekt vann fyrir þjónustubygginguna kemur fram eftirfarandi:

Í húsinu skal vera fræðslustofa sem rúmar allt að 160 manna ferðahópa. Þar skal vera hægt að koma fyrir sýningum á sögu og náttúruferðum Þingvalla í myndum og tali, auk aðstöðu til að miðla fróðleik með nýjustu upplýsingatækni um einn helsta menningararf þjóðarinnar. Sýningarbásar geta verið frístandandi eða greyptir inn í vegg.

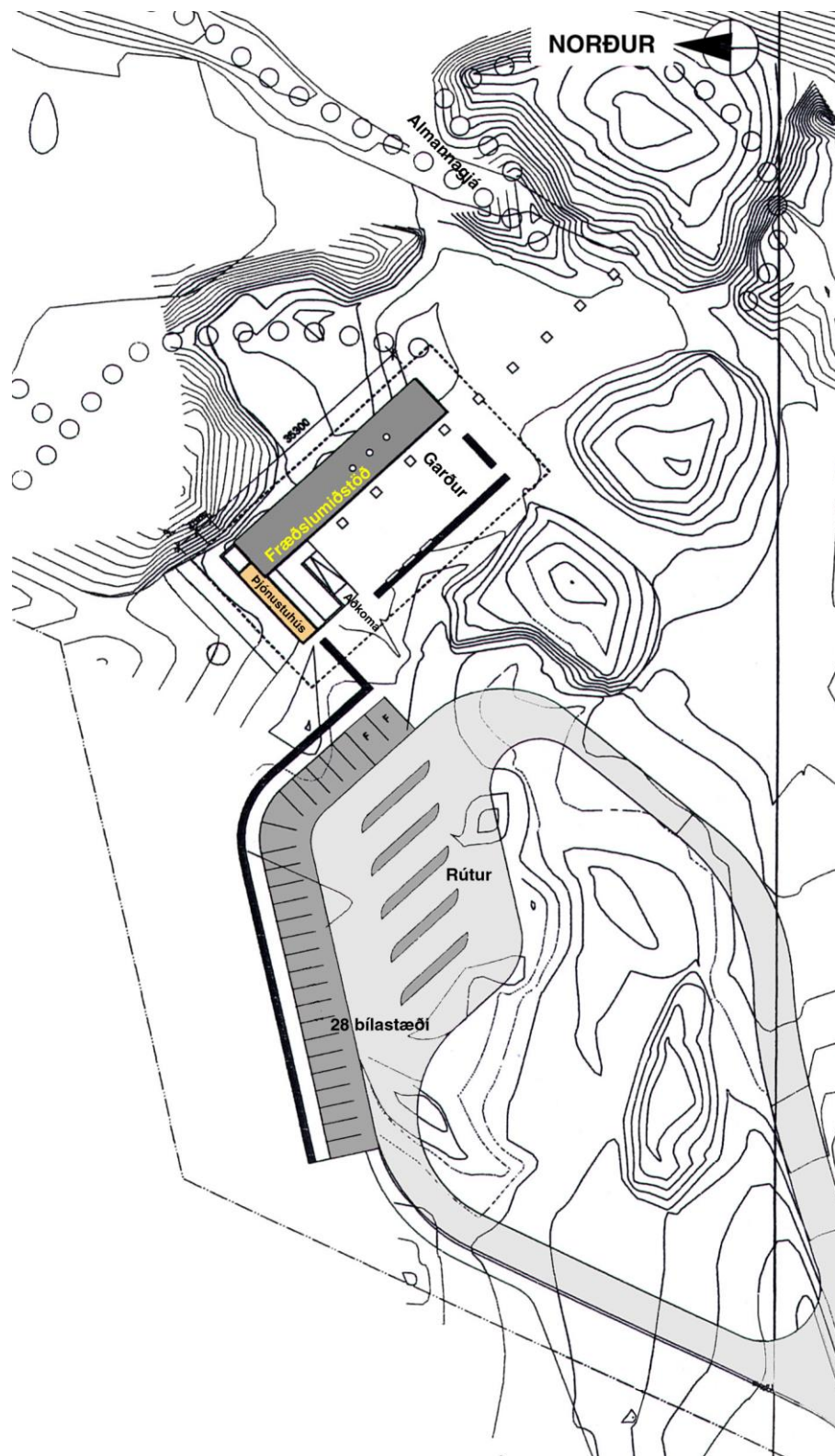
Aðstaða fyrir landvörð skal tengjast fræðslustofu og forsal. Ekki skal gera ráð fyrir sölu á öðru en kortum og upplýsingaritum um þjóðgarðinn. Sala landkynningarbóka og annars fræðsluefnis verður áfram í þjónustumiðstöðinni á Leirum.

Í húsinu skulu vera snyrtingar sem eru aðgengilegar frá forsal og einnig skal vera hægt að nýta hluta þeirra þegar fræðslumiðstöðin er lokað. Aðgengi fyrir hjólastóla skal vera í öllu húsinu.

Mikilvægt er að umferðarflæði í húsinu sé þannig, að hinir mismunandi hópar skarist sem minnst, þar sem umferð á staðnum er oft mikil, eða allt að 4-6 hópferðabílar í einu.



Ljósmyndin sýnir byggingarreitinn á Hakinu við Almannagjá



Afstöðuteikning

Viðmiðunarstærðir

Fræðslustofa	120 m ²
Forsalur	40 m ²
<u>Snyrtingar</u>	<u>20 m²</u>
Samtals:	180 m ²
<u>Annað (veggir, lítil geymsla o.fl.)</u>	<u>24 m²</u>
Alls:	204 m²

c) Neysluvatn, slökkvivatn og safnþró:

Borað verður eftir vatni á heppilegum stað í hrauninu. Byggð verður lokuð safnþró samkvæmt ströngustu kröfum Hollustuverndar ríkisins.

Efnt var til opinna samkeppni og var niðurstaða samkeppninnar kynnt þann 16. september 1999. Þrjátíu tillögur bárust.

Dómnefnd var skipuð Birni Bjarnasyni þáverandi menntamálaráðherra, Skarphéðni B. Steinarssyni skrifstofustjóra forsætisráðuneytisins, Sigurði K. Oddssyni framkvæmdastjóra Þingvallanefndar, Péttri H. Ármannssyni deildarstjóra byggingarlistadeildar Listasafns Reykjavíkur og Ólafi Axelssyni arkitekt. Ráðgjafi dómnefndar var Reynir Vilhjálmsson landslagsarkitekt. Tillögurnar voru almennt í háum gæðaflokki og var framsetning og frágangur þeirra góður.

Eftir umfjöllun dómnefndar var tillögum raðað í verðlaunasæti. Þegar nafnleynd var rofin kom í ljós að fyrstu verðlaun hlaut tillaga Glámu /Kím arkitekta ehf., sem nutu ráðgjafar Sigrúnar Helgadóttur líffræðings. Tillaga Glámu / Kím uppfyllti að mati dómnefndar best óskir verkkaupa.

Önnur verðlaun hlaut Bæring Bjarnar Jónsson arkitekt. Aðstoðarmaður hans var Birna Baldursdóttir.

Þá voru tvær tillögur að auki “keyptar”.

Tillaga Sigurðar Kolbeinssonar arkitekts hlaut “fyrstu innkaup”. Aðstoðarmaður hans var Pálmi Guðmundsson arkitekt.

Tillaga Teiknistofunnar Norðra, Sigurðar Harðarsonar arkitekts og Jóhanns Sigurðssonar stud. ark. hlaut “önnur innkaup”.



Norðausturhlíð er klædd sléttum eirplötum

Í umsögn dómnefndar um verðlaunatilöguna segir m.a.:

“Byggingin er einkar látlaus og hógvær í umhverfinu en hefur þó sterk huglæg tengsl við staðinn. Húsið þjónar bæði sem aðkomuhlað gesta og útisýningarsvæði. Húsinu er skipt upp í tvær álmur, fræðslustofu og þjónustuhús, sem snúa hornrétt hvor á aðra en eru tengdar saman með yfirbyggðu útirými sem jafnframt er anddyri fræðslumiðstöðvarinnar. Þessi lausn hefur ótvíræða kosti þegar fjölda gesta ber að á sama tíma og í misjöfnu veðri. Tillagan uppfyllir væntingar dómnefndar á einkar sannfærandi hátt og leysir kröfur verkefnisins með þeim hætti að hún hefur augljósa yfirburði yfir aðrar tillögur.”

Í töflunni hér að neðan kemur fram hverjir voru hönnuðir byggingarinnar ásamt samningsfjárhæðum við þá.

Hönnuður	Upphæð *
Arkitekt: Gláma / Kím arkitekta ehf.,	2.739.000
Burðarþol og lagnir: Verkfræðistofan Burður ehf., Hjörtur Hansson	996.000
Raflagnir: Raftákn ehf., Jóhannes Axelsson	373.500
Lagnir og loftræsing: Verkfræðistofan VIK ehf., Ingvar Blængsson	560.250
Samtals	4.668.750

* Allar fjárhæðir í töflunni eru með VSK, en í reikningslegu uppgjöri í kafla 3 eru þær án VSK.

1.3 Áætlun um stofnkostnað

Meðfylgjandi er heildarkostnaðaráætlun vegna framkvæmdanna.

	Upphæð *
Áætlaður kostnaður vegna byggingar hússins	30.000.000
Áætlaður kostnaður vegna uppsetningar upplýsingakerfis og annars búnaðar	15.000.000
Samtals	45.000.000

* Allar fjárhæðir í töflunni eru með VSK.

1.4 Áætlun um rekstrarkostnað

Ekki liggur fyrir rekstraráætlun fyrir bygginguna.

1.5 Áætlun um fjármögnun

Fjárlög	Upphæð
Fjárukalög 1999	32.000.000
Fjárlög 2001	19.000.000
Samtals	51.000.000

2.0 VERKLEG FRAMKVÆMD

2.1 Útboð, tilboð og verksamningar

Fjármálaráðuneytið heimilaði með bréfi, í framhaldi af fundi Samstarfsnefndar um opinberar framkvæmdir þann 16. mars 2000, að hefja mætti verklegan hluta framkvæmdarinnar enda mundi ríkisstjórnin leita eftir aukafjárveitingum frá Alþingi til að ljúka framkvæmdunum. Verkið var síðan boðið út og tilboð opnuð þann 6. apríl 2000.

Eftirtaldir buðu í verkið:

Bjóðandi	Upphæð	%
Jónshús ehf.	46.881.895	122,2
Byggingarfélag Árborgar ehf.	52.293.400	136,3
Byggingarfélag Árborgar ehf. *	48.109.928	125,4
Háberg ehf.	41.560.570	108,3
Kostnaðaráætlun	38.373.320	100,0

* Frávikstilboð var miðað við skilafíma 1. október 2000 í stað 1.september 2000.

Öll tilboðin voru hærri en kostnaðaráætlun hönnuða. Með bréfi forsætisráðuneytisins dagsettu 9. júní 2000, var tilkynnt að forsætisráðherra hefði ákveðið að fresta framkvæmdum við fræðslumiðstöðina Hakið um eitt ár.

Forsætisráðherra ákvað síðan með bréfi þann 22. janúar 2001, að halda mætti áfram framkvæmdum í samræmi við fyrirliggjandi fjárheimildir. Lögð skyldi áhersla á að klára byggingu hússins og lóðarfrágang en láta framkvæmdir og búnaðarkaup vegna sýningarhalds mæta afgangi.

Á fundi Samstarfsnefndar um opinberar framkvæmdir þann 21. febrúar 2001, var lagt til að það yrði samþykkt, enda gerði ráðuneytið frekari grein fyrir fjármögnun framkvæmdarinnar.

Þann 16. mars 2001 barst svarbréf frá forsætisráðuneytinu þar sem vísað er til svars þjóðgarðsins, þar sem fram kemur að áætluð fjárheimild dugi nákvæmlega fyrir kostnaði.

Í framhaldinu var verkið einfaldað lítillega í salernishluta þjónustuhúss og ákveðnum búnaði þar sleppt. Gengið var til samninga við Jónshús ehf. á

grundvelli tilboðs þeirra og var skrifað undir verksamning að upphæð kr. 38.129.106 þann 5. mars 2001.

Húslýsing:

Verkfrákvæmd við Hakið fólst í að reisa tvö hús sem byggð eru á einum sökklí/plötu sem lyft er um 50 cm upp fyrir aðliggjandi jarðveg. Annars vegar var um að ræða þjónustuhús sem er staðsteypt og sílanborið, einangrað að innan og pússað og hins vegar fræðslustofu sem var byggð úr stáli og timbri, einangruð með þéttull að utan og klædd með sléttum eirplötum og sementsbundnum plötum.



Gluggar eru úr álprófilum og veggir klæddir sléttum eirplötum

Gluggar og hurðir í fræðsluhúsi eru úr álprófilum og á þaki eru þakkúplar. Gólf í þjónustuhúsi eru flísalögð og máluð. Gólf í fræðslustofu og gólfplata milli húsanna er slípuð steinsteypa. Skábraut af jörðu upp á plötu er klædd harðviði og á henni miðri er handrið úr stáli.

Veggir í þjónustuhúsi eru flísalagðir, sandspartlaðir og málaðir. Hurðir í þjónustuhúsi eru úr stáli. Veggir í fræðslustofu voru fyrst klæddir spónaplötum og gipsplötum þar yfir og síðan málaðir. Við þjónustuhúsið er létt virki úr stáli sem ber þak og trérimla sem skýla inngöngum á snyrtingar og í tæknirými. Húsin eru hituð upp með lokuðu gólfhitakerfi.



Gólfhitalagnir í fræðslumiðstöð



Horft til vesturs yfir bílastæði og hlaðinn vegg



Suðausturgöfl



Horft til vesturs yfir hlaðinn grjótgard

Hitakútur er staðsettur í tæknirými í þjónustuhúsi. Á þaki fræðslustofu er blásari og útsog frá snyrtingum. Tenglakassar eru felldir í gólf fræðslustofu. Í lofti eru ljós felld inn og tenglar eru í veggjum við gólf og er þar einnig aðgengi að lagnaleiðum.

Helstu magnþölur voru eftirfarandi:

Verkþáttur / efni	Eining	Magntala
Losun klappar	m ³	10
Steypumót	m ²	400
Steinsteypa	m ³	100
Slípuð steinsteyppt plata	m ²	280
Stálburðarvirki	kg	6000
Gler	m ²	95
Slétt eirklæðning	m ²	220
Flísar	m ²	95
Þakpappi	m ²	20

2.2 Framvinda

Verktaki hóf jarðvinnu 23. apríl 2001 og var fyrsti verkfundur haldinn 4. maí 2001 með fulltrúum verktaka, hönnuða, verkkaupa og eftirliti. Verktaka voru þá afhentir byggingaruppdrættir og farið var lauslega yfir verkið.

Búið var að skipta um jarðveg undir húsinu áður en Jónshús ehf. kom að verkinu og þurfti verktaki því aðeins að þjappa fyllinguna. Steypuvinna hófst í maí og voru húsin steyppt upp í fimm hlutum. Fyrst voru sökklar steypptir í tveimur hlutum, síðan plata undir þjónustuhús og rampa, því næst veggir og þak þjónustuhússins og að lokum restin af gólfplötunni. Steypuvinnu lauk 3. júlí 2001. Platan var slípuð þann 26. júlí 2001 en þar sem verktaki og verkkaupi voru ekki sáttir við áferðina eftir þá slípun var hún slípuð aftur síðar og varð þá sátt um áferðina. Stálgrind var smíðuð á verkstæði á Akureyri, flutt austur og reist í júní 2001. Var þá strax í kjölfarið byrjað að reisa timbursperrur og gera salinn tilbúinn fyrir eirklæðningu. Heimtaug var tengd þann 25. júlí 2001.

Í ágúst 2001 var salur klæddur að innan, veggir á salernum hlaðnir, loftræsting sett upp, veggir og loft einangruð, veggir múraðir, hurðir settar upp, sementsplötur settar á útivegg og loft á skyggni. Einnig voru álgluggar, sem voru smíðaðir á verkstæði á Hellu, settir upp.

Í september 2001 var múrverk klárað, gólf slípað inni og steypa snyrt. Klárað var að setja gler í glugga og byrjað að klæða húsið að utan. Rafmagn dregið í, veggir í sal spartlaðir og málaðir. Pípulagnir í þjónustuhúsi og tæknirými málað. Eikargrindur klæddar og settar upp að mestu. Eik og handrið sett á rampa. Í október 2001 voru flísar lagðar, málningarvinna, pípulagnir, rafmagn og trésmíði kláruð. Eirklæðning var að mestu kláruð í

október. Unnið var í lokafrágangi í byrjun nóvember.

2.3 Eftirlit og úttektir

Um eftirlit sá Verkfræðistofa Sigurðar Thoroddsen hf. Haldnir voru verkfundir í Reykjavík aðra hvora viku meðan á verktíma stóð.

Verksamningur gerði ráð fyrir að verklok yrðu 23. september 2001. Vegna tafa á afgreiðslu rafmagns á staðinn frá Rafmagnsveitunni urðu tafir á afhendingunni og fór lokaúttekt fram 7. nóvember 2001 þar sem nokkrar smáathugasemdir komu fram. Úttektir byggingarfulltrúa fór fram á flestum stigum, eða 15. mars, 24. apríl, 21. maí, 11. júní, 9. ágúst og 29. ágúst 2001 og svo athugasemdalaus lokaúttekt þann 14. janúar 2002.

Verkkaupi tók við húsinu þann 25. janúar 2002.



Þjónustubyggingin í byggingu



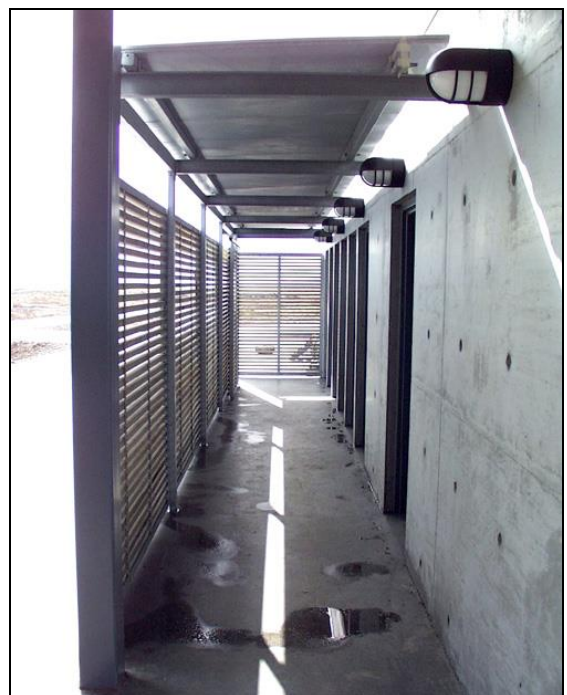
Þjónustubygging



Horft út um glugga fræðslumiðstöðvarinnar til vesturs



Skábraut með eikargólfi. Horft inn á yfirbyggða verönd



Yfirbyggður gangur við þjónustubygginguna

3.0 REIKNINGSLEGT UPPGJÖR

3.1 Fjárveiting og áfallinn kostnaður

Áfallinn kostnaður:			Innborganir:		
Ár	Á verðlagi hvers árs í kr.	Miðað við bygg.vísitölu 1.7.1987 (100) í kr.	Greiðslur til FSR á verðlagi hvers árs í kr.	Fjárlög 01-902-6.01 í kr.	Fjáraukalög í kr.
1999	4.466.000	1.892.373	3.000.000	0	32.000.000
2000	4.124.969	1694728,242	5.000.000	0	0
2001	39.144.754	15.148.899	40.590.969	19.000.000	0
2002	3.417.300	1.234.574	2.562.054	0	0
Samtals	51.153.023	19.970.574	51.153.023	19.000.000	32.000.000

3.2 Heildarkostnaður

Heildarkostnaður	í kr.	í kr. samtals
3.2.1 Ráðgjöf		
Arkitektahönnun	3.331.148	
Verkfræðihönnun	1.819.250	
Hönnunarsamkeppni	3.804.060	
Kostnaður samtals		8.954.457
3.2.2 Samningsverk		
Verksamningsgreiðslur	39.462.318	
Kostnaður samtals		39.462.318
3.2.3 Aukaverk		
Verksamningur	378.503	
Kostnaður samtals		378.503
3.2.4 Viðbótarverk		
Verksamningur	0	
Kostnaður samtals		0
3.2.5 Umsjón og eftirlit		
Framkvæmdasýsla ríkisins	906.923	
Eftirlit	986.036	
Kostnaður samtals		1.892.959
3.2.6 Búnaður		
Annar búnaður	0	
Kostnaður samtals		0
3.2.7 Annar kostnaður		
Efni og vinna utan útboða	77.281	
Útboð, ljósritun, flutningsgjald og fl.	387.504	
Kostnaður samtals		464.785
Kostnaður við Fræðslumiðstöð við Hakið samtals		51.153.023
Heildarkostnaður 51,2 m.kr.		

3.3 Samanburður við áætlun

Fræðslumiðstöð við Hakið, Þingvöllum

YFIRLITSTAFLA

Samánburður á áætluðum kostnaði og reikningsuppgjöri.

	Raunkostnaður á verðlagi hv. árs í m.kr.	Áætlun á verðlagi bvt. 238,9 í m.kr.	Raunkostnaður á verðlagi bvt. 238,9 í m.kr.	Hlutfallslegur mismunur í %
Frumathugun (samkeppni o.fl.)	3,80	2,0	3,8	92%
Áætlunargerð (hönnun o.fl.)	5,23	3,8	5,1	37%
Verklegar framkvæmdir	39,84	35,5	36,6	3%
Umsjón og eftirlit	2,28	3,3	2,1	-36%
Annað ófyrirséð	0,00	0,5	0,0	-100%
Heildarkostnaður í m.kr.	51,2	45,0	47,7	6%

3.3 Kostnaður áfanga og eininga

Stærðir og einingakostnaður		
Fræðslumiðstöð við Hakið, Þingvöllum	Stærðir	Einingakostnaður
	m ²	kr./m ²
Á verðlagi hvers árs án búnaðar	221,6	230.835
Á verðlagi 1. júlí 1987 (bvt.=100) án búnaðar	221,6	90.120

4.0 SAMANTEKT / NIÐURSTÖÐUR

4.1 Samanburður við hliðstæðar framkvæmdir

Í gögnum FSR er ekki að finna sambærileg verk til samanburðar. Hér eru engu að síður teknar 3 nýbyggingar sem FSR hefur haft umsjón með á undanförunum árum. Áréttað er að samanburðurinn er aðeins til upplýsingar enda byggingarnar gerólíkar. Teknar voru litlar byggingar til að reyna að gera samanburðinn eilítið raunhæfari. Allar samanburðarbyggingarnar eru utan höfuðborgar-svæðisins.

Við samanburð á kostnaði við mismunandi framkvæmdir á ólíkum tímum er algengt að bera saman kostnað á stærðareiningu. Sá samanburður segir til um hagkvæmni í hönnun og framkvæmd þegar borin eru saman álíka stór hús til sömu eða svipaðra nota.

Almennt lækkar kostnaður á stærðareiningu eftir því sem húsin eru stærri og þó einkum með stækkandi rýmum í húsunum sjálfum.

Taflan hér fyrir neðan sýnir heildarkostnað á hvern m² miðað við bvt. 100 í júlí 1987.

Bygging	Stærð í m ²	Kostnaður per/m ²
Póstur og sími, Kópaskeri	137,0	65.535
Lögreglustöð á Hólmavík	130,5	106.844
Sóttvarnarstöð í Hrísey, viðbætur og endurbætur	112,2	77.035
Byggingar við Hakið	221,6	90.120

4.2 Árangur framkvæmdarinnar

6% hækkun heildarkostnaðar og 3% hækkun framkvæmdakostnaðar eftir að samningur var gerður er góður árangur að mati FSR.

Hækkun heildarkostnaðarins er ekki það mikil að hún geti talist óeðlileg, sérstaklega þegar tekið er tillit til hækkunar byggingarkostnaðar á framkvæmdatíma.

Þegar á heildina er litið verður ekki annað sagt en að framkvæmdir við Hakið hafi heppnast vel.



Nordausturhlið

4.3 Heimildaskrá

Stuðst var við eftirfarandi heimildir:

Lög og reglugerð

Lög um skipan opinberra framkvæmda nr. 84/2001 grein 16. Reglugerð um skipulag opinberra framkvæmda nr. 715/2001 grein 7.

Reglur

Reglur um fyrirkomulag skilamats útgefnar af Framkvæmdasýslu ríkisins og staðfestar af fjármálaráðuneyti 21. september 2001.

Framkvæmdasýsla ríkisins

Bókhald
Verkmöppur
Ljósmyndir
Fyrri skilamöt

Annað

Teikningar hönnuða
Ljósmyndir eftirlits og annarra
Útboðsgögn

4.4 Staðfesting skilamats

Undirritaður staðfestir hér með framanritað skilamat fyrir hönd Framkvæmdasýslu ríkisins.

Óskar Valdimarsson, forstjóri



Almagnagjá